

## Enregistreur de température et d'humidité USB

### Guide pour le logiciel d'exploitation

**Code : 000105057**



Les appareils électriques et électroniques usagés (DEEE) doivent être traités individuellement et conformément aux lois en vigueur en matière de traitement, de récupération et de recyclage des appareils.

Suite à l'application de cette réglementation dans les Etats membres, les utilisateurs résidant au sein de l'Union européenne peuvent désormais ramener gratuitement leurs appareils électriques et électroniques usagés dans les centres de collecte prévus à cet effet.

En France, votre détaillant reprendra également gratuitement votre ancien produit si vous envisagez d'acheter un produit neuf similaire.

Si votre appareil électrique ou électronique usagé comporte des piles ou des accumulateurs, veuillez les retirer de l'appareil et les déposer dans un centre de collecte.



Le décret relatif aux batteries usagées impose au consommateur de déposer toutes les piles et tous les accumulateurs usés dans un centre de collecte adapté (ordonnance relative à la collecte et le traitement des piles usagées). Il est recommandé de ne pas les jeter aux ordures ménagères !



Les piles ou accumulateurs contenant des substances nocives sont marqués par le symbole indiqué ci-contre signalant l'interdiction de les jeter aux ordures ménagères.

Les désignations pour le métal lourd sont les suivantes : **Cd** = cadmium, **Hg** = mercure, **Pb** = plomb. Vous pouvez déposer gratuitement vos piles ou accumulateurs usagés dans les centres de collecte de votre commune, dans nos succursales ou dans tous les points de vente de piles ou d'accumulateurs ! Vous respectez ainsi les ordonnances légales et contribuez à la protection de l'environnement !

#### Note de l'éditeur

Cette notice est une publication de la société Conrad, ZAC Englos les Géants Lieu-dit Rue du Hem, TSA 72001 SEQUEDIN, 59458 Lomme CEDEX/France.

Tous droits réservés, y compris la traduction. Toute reproduction, quel que soit le type (p.ex. photocopies, micro-films ou saisie dans des traitements de texte électronique) est soumise à une autorisation préalable écrite de l'éditeur.

Le contenu de ce mode d'emploi peut ne pas correspondre fidèlement aux intitulés exacts mentionnés dans les différents menus et paramètres de l'appareil.

Reproduction, même partielle, interdite.

Cette notice est conforme à l'état du produit au moment de l'impression.

**Données techniques et conditionnement soumis à modifications sans avis préalable.**

**Pour tout renseignement, contactez notre service technique au 0892 897 777**

© Copyright 2014 par Conrad. Imprimé en CEE.

XXX/03-15/EG

Cette notice fait partie du produit. Elle contient des informations importantes concernant son utilisation. Tenez-en compte, même si vous transmettez le produit à un tiers.

**Conservez cette notice pour tout report ultérieur !**



## 1. Installation du logiciel

Installez le logiciel fourni pour système d'exploitation Windows en insérant le CD de programmation fourni dans le lecteur CD-ROM de votre ordinateur. Si le programme d'installation ne s'ouvre pas automatiquement et qu'aucune fenêtre n'apparaît à l'écran, veuillez double-cliquer sur le fichier SETUP.EXE que vous trouverez sur le CD de programmation. Veuillez suivre les fenêtres d'instructions pour compléter l'installation. Avant de démarrer le logiciel de l'enregistreur de données, branchez l'appareil sur le PC et installez le pilote USB comme décrit dans la section suivante.

## 2. Installation du pilote USB

Enfichez l'enregistreur sur un port USB disponible de votre ordinateur. S'il s'agit de la première fois que vous raccordez l'appareil sur un port USB de votre ordinateur, la fenêtre suivante apparaît :



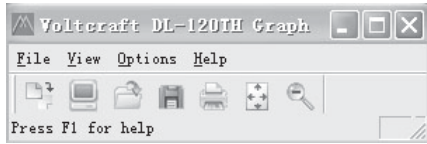
Sélectionnez l'installation «recommandée» (assurez vous que le CD de programmation soit toujours dans le lecteur) et suivez les fenêtres d'instructions pour compléter l'installation du pilote. Si cela fait déjà plusieurs fois que vous branchez l'enregistreur USB, le processus d'installation est automatiquement éludé.

## 3. Démarrage du logiciel

Une fois l'enregistreur branché sur le PC, double-cliquez sur l'icône «Datalogger Graph» pour lancer le programme. L'écran principal du logiciel apparaît, accompagné de la barre d'icônes décrite ci-après.

Remarque : Lorsque l'enregistreur est branché sur un port USB, la pile à l'intérieur de celui-ci se décharge plus rapidement qu'à l'accoutumée. Pour préserver la durée de vie de la pile, ne laissez pas l'enregistreur relié à un port USB pendant une période prolongée.

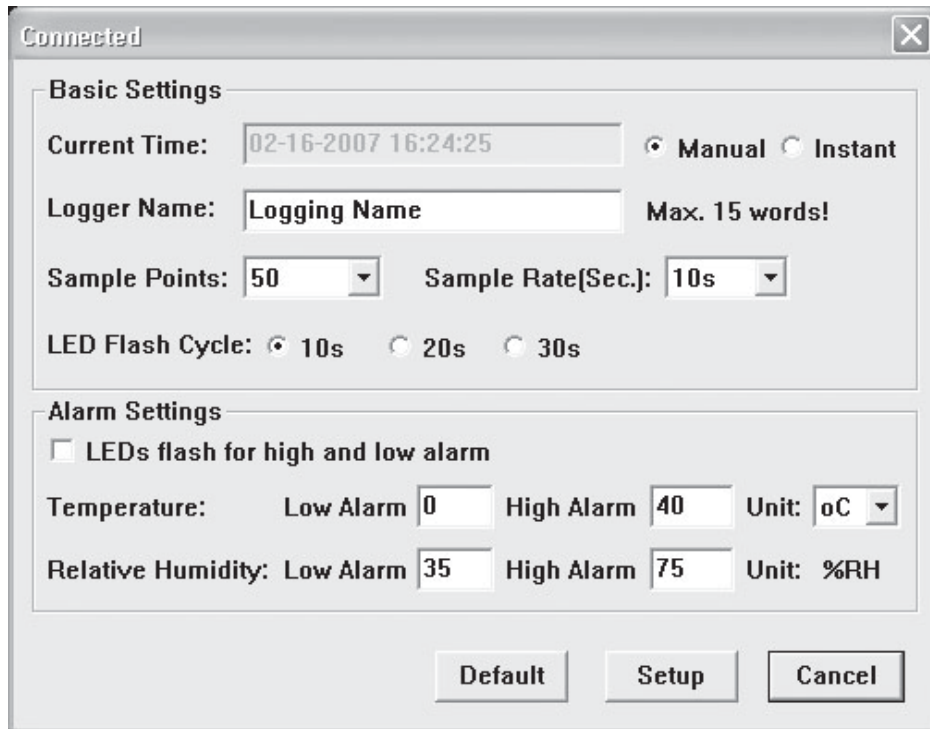
#### 4. Barre d'icônes



De gauche à droite de la barre d'icônes : Télécharger les données, Configuration de l'enregistreur, Ouvrir un fichier, Enregistrer sous, Imprimer le fichier, Tout visualiser et Zoom. Les menus déroulants File, View, Link et Help sont également disponibles ici. Tout cela est décrit dans les paragraphes suivants.

#### Configuration de l'enregistreur

Cliquez sur l'icône de l'ordinateur de la barre du menu (2<sup>ème</sup> icône en partant de la gauche) ou sélectionnez Logger Set à partir du menu déroulant Link. La fenêtre de configuration apparaît comme illustré ci-dessous, les descriptions de chaque champ sont détaillées ci-après :



	<p>Clignotement rouge simple toutes les 10 secondes* Enregistrement actif, alarme inférieure pour HR***</p> <p>Double clignotement rouge toutes les 10 secondes* Enregistrement actif, alarme supérieure pour HR***</p> <p>Clignotement rouge simple toutes les 60 secondes Pile faible****</p>	<p>En cas d'enregistrement, l'appareil s'interrompt automatiquement. Aucune donnée ne sera perdue. Veuillez remplacer la pile.</p>
	<p>Clignotement jaune simple toutes les 10 secondes* Enregistrement actif, alarme inférieure pour TEMP***</p> <p>Double clignotement jaune toutes les 10 secondes* Enregistrement actif, alarme supérieure pour TEMP***</p> <p>Clignotement jaune simple toutes les 60 secondes Mémoire pleine</p>	<p>Téléchargez les données.</p>

\* Pour économiser de l'énergie, le cycle de clignotement du voyant peut être modifié sur 20 secondes ou 30 secondes à l'aide du logiciel fourni.

\*\* Pour économiser de l'énergie, les voyants d'alarme pour la température et l'humidité peuvent être désactivés à l'aide du logiciel fourni.

\*\*\* Si à la fois le relevé de température et celui d'humidité relative dépassent le niveau d'alarme simultanément, l'indication du voyant change lors de chaque cycle.

\*\*\*\* Lorsque la pile est faible, toutes les opérations sont automatiquement désactivées. Remarque : L'enregistrement s'interrompt automatiquement lorsque la pile s'affaiblit (les données enregistrées sont conservées). Le logiciel fourni s'avère nécessaire pour redémarrer l'enregistrement et télécharger les données enregistrées.

cliquez sur l'icône Enregistrer Sous de la barre d'outils (4<sup>ème</sup> icône en partant de la droite), ou sélectionnez Save As à partir du menu déroulant File. Vous avez la possibilité d'enregistrer le fichier sous les formats suivants :

- Fichier texte (.txt)
- Fichier Excel (.xls)
- Fichier Bitmap (.bmp)

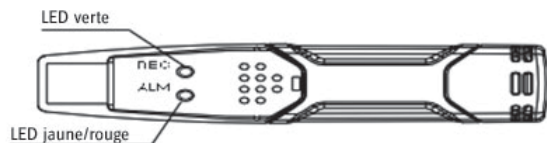
Si vous souhaitez ouvrir un fichier existant afin de le visualiser sur la fenêtre de représentation graphique, cliquez sur l'icône Ouvrir un fichier de la barre d'outils (3<sup>ème</sup> icône en partant de la gauche) ou sélectionnez File Open à partir du menu déroulant File. Lorsque la demande vous en sera faite, sélectionnez un fichier .rec enregistré précédemment.

### Imprimer le fichier

Pour imprimer un fichier de représentation graphique via une imprimante ligne ou réseau, cliquez sur l'icône de l'imprimante ou sélectionnez Print à partir du menu déroulant File. Notez que les fenêtres de représentations graphiques peuvent être imprimées via les imprimantes couleur avec la plus grande précision.

Remarque : L'appareil stocke des données dans sa mémoire interne jusqu'à ce que l'utilisateur démarre une nouvelle session d'enregistrement. Ce faisant, tous les relevés enregistrés dans l'appareil sont supprimés ; assurez vous d'avoir enregistré les données avant de démarrer une nouvelle session.

## 5. Voyants de statut



Voyants	Indication	Action
	Les deux voyants sont éteints. Enregistrement inactif ou Pile faible	Démarrez l'enregistrement  Remplacez la pile et téléchargez les données.
	Un clignotement vert toutes les 10 secondes* Enregistrement actif, aucune condition d'alarme**	
	Double clignotement vert toutes les 10 secondes. Démarriage retardé	Pour démarrer, maintenez la touche de démarrage enfoncée jusqu'à ce que les voyants vert et jaune clignotent.

- Le champ Current Time permet une synchronisation automatique avec les réglages temporels (date et heure) de l'ordinateur.
- Les puces de sélection Manual et Instant permettent à l'utilisateur de démarrer immédiatement un enregistrement des données dès lors que vous quittez la fenêtre de configuration (Instant) ou ultérieurement (Manual).
- Le champ Logger Name permet à l'utilisateur de sélectionner un nom unique pour l'enregistreur.
- Le champ Sample Points indique à l'appareil d'effectuer un nombre limité de relevés.
- Le menu déroulant Sample Rate indique à l'appareil d'enregistrer des relevés selon un taux spécifique.
- LED Flash Cycle : champ pouvant être défini par l'utilisateur (plus la durée est longue, plus la durée de vie de la pile s'allonge).
- La section ALARM SETTINGS permet à l'utilisateur de régler les limites supérieures et inférieures pour la température et de désactiver le clignotement de la LED de l'appareil, permettant ainsi de préserver l'énergie de la pile.

Cliquez sur le bouton Setup pour enregistrer vos modifications. Cliquez sur le bouton Default pour réinitialiser l'appareil sur les réglages usine. Cliquez sur Cancel pour annuler la configuration.

Remarques : Toute donnée enregistrée est définitivement supprimée une fois la configuration terminée. Afin de pouvoir enregistrer les données avant de les perdre, cliquez sur Cancel, vous devez alors télécharger les données.

Selon toute vraisemblance, la pile devrait s'épuiser avant que l'enregistreur ne termine les points d'échantillonnage spécifiques. Veuillez toujours vous assurer que la pile dispose d'un niveau de charge suffisant pour atteindre la durée complète du processus d'enregistrement. En cas de doute, nous vous recommandons de toujours installer une pile neuve avant d'enregistrer des données importantes.

Si vous avez sélectionné Instant dans la fenêtre de configuration, l'appareil commence à enregistrer dès l'instant où vous cliquez sur le bouton Setup. Si vous avez sélectionné Manual, vous devez démarrer manuellement l'appareil en maintenant la touche jaune sur celui-ci enfoncée pendant 3 secondes environ ou jusqu'à ce que les deux LEDs sur l'appareil clignotent simultanément.

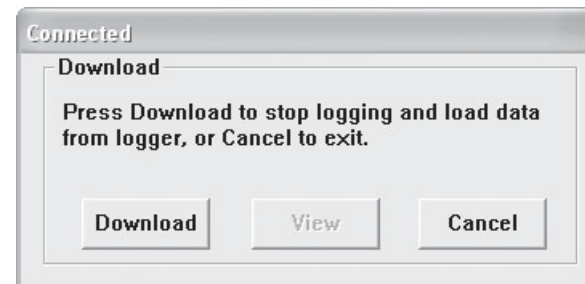
L'enregistrement continue sur le taux d'échantillonnage programmé jusqu'à ce que vous ayez atteint le nombre de relevés (points d'échantillonnage) spécifié dans la fenêtre de configuration.

La LED verte clignote une fois par point d'échantillonnage et la LED rouge ou jaune clignote lorsque les limites d'alarmes programmées sont franchies.

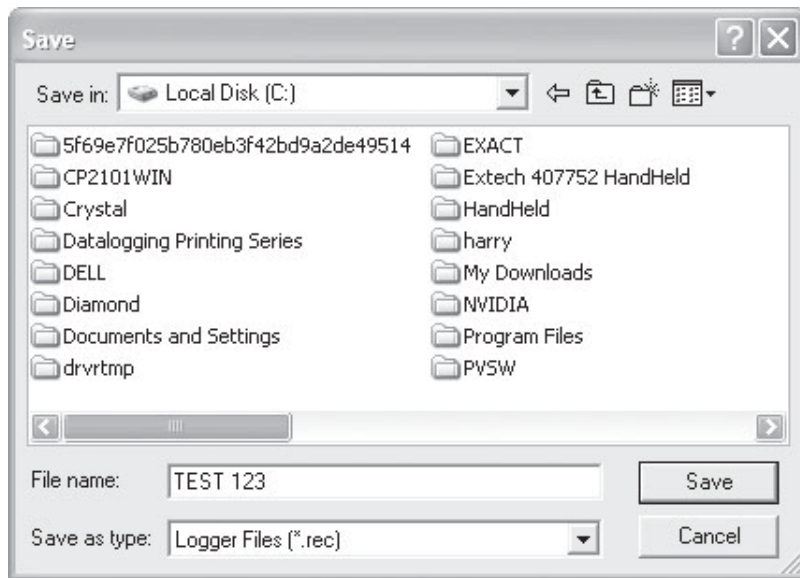
### Télécharger les données

Transfert des relevés stockés dans l'appareil vers le PC :

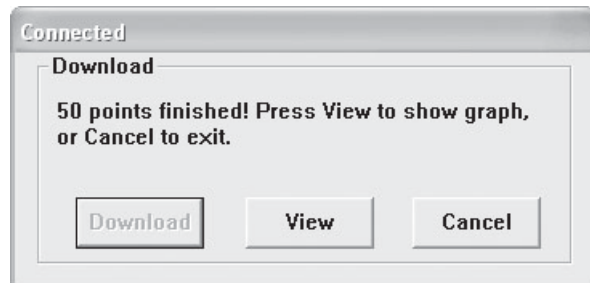
- A) Enfichez l'enregistreur sur le même port USB utilisé lors de son initialisation.
- B) Ouvrez le programme du logiciel si celui-ci ne tourne pas encore.
- C) Cliquez sur l'icône de téléchargement (1<sup>ère</sup> icône en partant de la gauche) ou sélectionnez Data Download à partir du menu déroulant Link.
- D) La fenêtre représentée ci-dessous apparaît. Cliquez sur Download pour commencer à transférer les relevés.



Une fois les relevés transférés avec succès, la fenêtre View et la fenêtre Save (toutes deux reprises ci-après) apparaissent. La fenêtre Save vous permet de renommer le fichier et de l'enregistrer sur l'emplacement de votre choix. L'utilisateur peut ultérieurement sélectionner Save as pour enregistrer le fichier sous le format Excel, Text ou Bitmap (plus d'informations dans la section suivante). Dans le cas présent, le fichier est toutefois enregistré sous la forme d'un fichier .rec, destiné à être utilisé uniquement par ce programme.

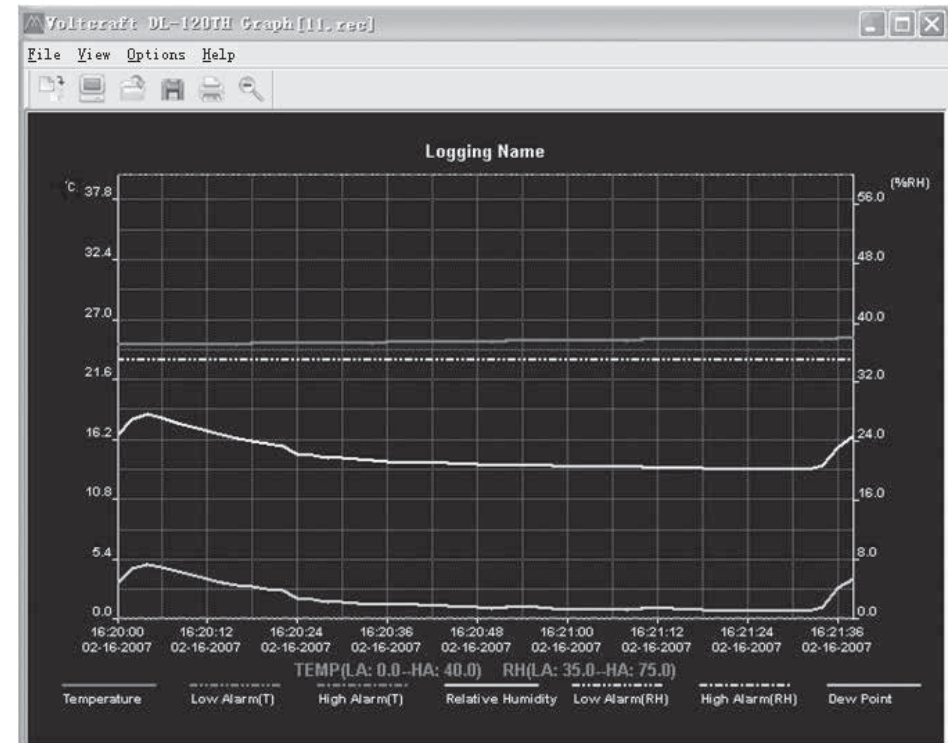


Dans la fenêtre View (ci-dessous), veuillez cliquer sur View pour visualiser la représentation graphique du fichier. Si aucun relevé n'est stocké à ce moment précis dans l'enregistreur, le programme en informe l'utilisateur par l'intermédiaire d'une fenêtre d'avertissement.



Après avoir cliqué sur View, la fenêtre de représentation graphique apparaît. Celle-ci illustre le fichier transféré sous la forme d'un graphique en x-y, la date et l'heure étant

représentées sur l'axe horizontal, et les limites d'alarme/de température sur l'axe y.



Pour effectuer un zoom avant et arrière sur certaines régions de données, vous disposez de différentes méthodes, à savoir :

- 1) Utilisez la souris pour effectuer un cliquer-glisser sur une case autour d'une certaine zone de données afin d'agrandir la zone sélectionnée.
- 2) Cliquez sur l'icône de zoom au niveau de la barre d'outils.
- 3) Sélectionnez View All ou Zoom Out à partir du menu déroulant View.

Dans le graphique illustré ci-dessus, la température est représentée par la ligne rouge continue (les lignes représentent les enregistrements).

Les valeurs supérieures et inférieures d'alarme pour la température sont représentées par la ligne rouge en pointillés.

Si vous souhaitez personnaliser la fenêtre de représentation graphique, vous pouvez sélectionner Show Traces, Background, Grid Lines et Mask Points à partir du menu déroulant. Ces options présentent les caractéristiques suivantes :

- Show Traces : Permet à l'utilisateur de sélectionner les données à visualiser sous forme de lignes (température et alarmes).
- Background : Sélectionner le schéma des couleurs en arrière-plan.
- Grid Lines : Ajouter ou retirer des quadrillages au niveau des axes x et y.
- Mask Points : Apposer des puces sur les lignes pour les points de données actuels, divisant ainsi la ligne continue.

### Ouvrir un fichier, enregistrer sous

Pour enregistrer le fichier transféré sous un format différent du format propriétaire (.rec),