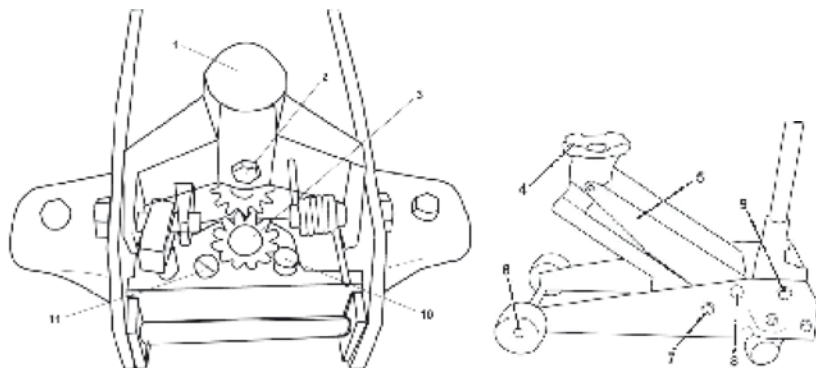


**Problème 3 : Vous ne parvenez pas à baisser le bras de levage**

- Le ressort de traction pour le bras de levage est détaché ou cassé. Veuillez accrocher de nouveau le ressort ou remplacer le ressort cassé par un nouveau ressort équivalent.
- Le cric doit probablement être lubrifié. Toutes les pièces mécaniques doivent être nettoyées et lubrifiées ou graissées («Consignes d'utilisation», point 18). Attention : Les tiges de piston du cylindre de pompage et de levage ne doivent être lubrifiées ou graissées en aucun cas.
- Il y a trop d'huile dans le système à pression d'huile. Dévissez la soupape de purge et laissez couler l'excédent d'huile.



- |                                  |  |
|----------------------------------|--|
| 1) Pompe à bras                  | 7) Boulon de fixation – Bras de levage             |
| 2) Vis                           | 8) Boulon de fixation – Cylindre du bras de levage |
| 3) Valve de purge                | 9) Boulon de fixation – Pompe à bras               |
| 4) Collerette                    | 10) Soupape de surcharge                           |
| 5) Bras de levage                | 11) Soupape de purge                               |
| 6) Pédales de roulement à billes |  |

## Cric hydraulique

**Code : 001274947**

Cette notice fait partie du produit. Elle contient des informations importantes concernant son utilisation. Tenez-en compte, même si vous transmettez le produit à un tiers.

**Conservez cette notice pour tout report ultérieur !**

**Note de l'éditeur**

Cette notice est une publication de la société Conrad, ZAC Englos les Géants Lieu-dit Rue du Hem, TSA 72001 SEQUEDIN, 59458 Lomme CEDEX/France.

Tous droits réservés, y compris la traduction. Toute reproduction, quel que soit le type (p.ex. photocopies, micro-films ou saisie dans des traitements de texte électronique) est soumise à une autorisation préalable écrite de l'éditeur.

Le contenu de ce mode d'emploi peut ne pas correspondre fidèlement aux intitulés exacts mentionnés dans les différents menus et paramètres de l'appareil.

Reproduction, même partielle, interdite.

Cette notice est conforme à l'état du produit au moment de l'impression.

**Données techniques et conditionnement soumis à modifications sans avis préalable.**

**Pour tout renseignement, contactez notre service technique au 0892 897 777**

© Copyright 2014 par Conrad. Imprimé en CEE.

XXX/04-15/EG

## Caractéristiques techniques

Désignation : ..... Cric hydraulique d'atelier  
Numéro du modèle : ..... WK1031  
Charge nominale : ..... 3 tonnes max.  
Hauteur de levage : ..... 150 mm min. jusqu'à 485 mm max.  
Longueur totale : ..... 630 mm env.  
Poids propre : ..... 37,4 kg env.

## Utilisation conforme/consignes de sécurité

Ce produit est un cric hydraulique permettant de soulever des véhicules. Il s'agit d'un pur appareil de levage. Assurez vous que la charge à soulever ne dépasse pas la charge nominale du cric. Cette charge ne doit pas dépasser 3 tonnes, dans le cas contraire des dommages risquent de se produire et la sécurité n'est plus assurée. Utilisez ce cric uniquement sur une surface plane et stable. Une surface souple ou accidentée risque de causer une instabilité ou une glissade de la charge. Des dommages consécutifs pour le véhicule et les personnes ne sont pas à exclure (risque d'accident).

Attention : Il est interdit de soulever des personnes.



## Consignes générales pour l'utilisation

### Première mise en service

1. Assemblez les deux parties de la poignée et fixez les à l'aide de la vis.
2. Insérez la poignée dans la pompe à bras (1) et fixez la à l'aide de la vis (2).
3. Ouvrez la valve de purge (3) en faisant tourner la poignée dans le sens inverse des aiguilles d'une montre. Afin de vous assurer que l'huile se soit entièrement répartie, pompez environ 6 levées pleines avec la poignée.
4. Refermez la valve de purge en tournant la poignée dans le sens des aiguilles d'une montre jusqu'à atteindre la butée – le cric est désormais prêt à l'emploi.

### Soulever le véhicule

5. Déplacez votre véhicule sur une surface plane et stable, et sécurisez le contre les déplacements non souhaités conformément aux prescriptions du constructeur.
6. Afin de pouvoir soulever le véhicule en toute sécurité, installez le cric sous le point d'appui prévu à cet effet (cf. prescriptions du constructeur) en respectant un angle de 90° par rapport au véhicule.
7. Refermez la valve de purge en tournant la poignée dans le sens des aiguilles d'une montre jusqu'à atteindre la butée.
8. Pompez jusqu'à ce que la collerette (4) atteigne le véhicule.
9. Vérifiez de nouveau le bon positionnement sur le véhicule.
10. Pompez jusqu'à ce que le véhicule se trouve à la hauteur souhaitée. Attention : Veuillez observer attentivement le processus de levage du véhicule. Durant celui-ci, le cric doit se déplacer en direction du véhicule. Si tel n'est pas le cas, le véhicule risque fortement de glisser du cric.
11. Sécurisez la charge à l'aide de chandelles adaptées, avant de commencer à travailler au dessus ou en dessous du véhicule. Attention : Il est interdit de travailler au dessus ou en dessous du véhicule sans avoir sécurisé la charge à soulever de manière conforme (risque d'accident).

12. Une fois le travail terminé, ouvrez la valve de purge en tournant prudemment la poignée pas à pas dans le sens inverse des aiguilles d'une montre, jusqu'à ce que le véhicule se déplace vers le bas.
13. Une fois le véhicule bien stabilisé au sol, vous pouvez ouvrir davantage la valve de purge (environ une rotation), afin de remettre totalement le bras de levage (5) vers le bas, dans sa position de sortie.
14. Avant de soulever la charge, vérifiez que la valve de purge soit fermée correctement.
15. Toutes les pièces mécaniques doivent être régulièrement lubrifiées et entretenues, en respectant le mode d'emploi.

### Stockage et entretien

16. Lorsque vous n'utilisez pas le cric, le bras de levage doit se trouver dans la position la plus basse, et la poignée doit être positionnée à l'horizontale, afin de protéger la mécanique précise contre les dommages. Le cric doit être stocké à l'horizontale et sur un emplacement sec. Vous devez impérativement maintenir l'état d'origine du cric. Vous ne pouvez apporter aucune modification sur l'appareil.
17. Seule une huile hydraulique spéciale peut être utilisée pour la pompe, conformément à la directive internationale SAE10 (SAE : Society of Automotive Engineers).
18. Le cric ne doit pas être nettoyé avec un nettoyeur à haute pression. Les pièces mécaniques extérieures, comme par exemple la pédale de roulement à billes (6), le boulon de fixation du bras de levage (7), le boulon de fixation du cylindre du bras de levage (8) et le boulon de fixation de la pompe à bras (9), doivent être correctement lubrifiées. Attention : Les tiges de piston du cylindre de pompage et de levage ne doivent être lubrifiées ou graissées en aucun cas.
19. Les travaux de maintenance et de réparation ne peuvent être réalisés que par des experts dans le respect des prescriptions du fabricant.
20. Attention : Le cric ne doit plus être utilisé en cas de pièces manquantes, détachées ou cassées.

**Attention :** Les consignes mentionnées ci-après ne doivent pas être effectuées lorsque le cric est en cours d'utilisation.

**Attention :** Le cric est équipé d'une soupape de surcharge (10). Celle-ci est réglée de sorte que le cric puisse soulever une charge pesant jusqu'à 3 tonnes. La soupape de surcharge ne doit pas être modifiée ou déplacée.

## Recherche et résolution des problèmes

### Problème 1 : La hauteur de pompage du bras de levage n'est pas très élevée sous la charge

- Vérifiez que la valve de purge soit entièrement fermée. Refermez la en tournant la poignée dans le sens des aiguilles d'une montre.
- Vérifiez tout d'abord le niveau d'huile en positionnant le cric à l'horizontale et en dévissant la soupape de purge (11). Le niveau d'huile est optimal lorsqu'il atteint le bord inférieur de la soupape de purge. Pour ce faire, la condition préalable est que le bras de levage doit se trouver dans sa position la plus basse au moment de la lecture. Si le niveau d'huile est trop faible, veuillez remplir le réservoir en utilisant de l'huile hydraulique SAE10 adéquate. Revissez fermement la soupape de purge. Ouvrez la valve de purge en effectuant une rotation. Veuillez à présent pomper plusieurs fois le bras de levage afin de purger le système hydraulique. Le cric est alors de nouveau fonctionnel.

### Problème 2 : Le bras de levage s'affaisse sous la charge

- Veuillez procéder comme décrit dans le «Problème 1». Si le problème venait à persister, vous devez faire réparer l'appareil uniquement par un spécialiste agréé.