



Tele ötlettel

Conrad Vevőszolgálat, 1124 Budapest, Jagelló út 30. Tel: 319-0250

## VOLTCRAFT ENERGY CHECK

### 3000 típusú energiaköltség-mérő

Rendelési szám: 125330

#### Rendeltetészerű használat

Az Energy Check 3000 egy korszerű teljesítmény-/energiamérő készülék. A készülékkel egyszerű módon határozhatjuk meg elektromos készülékek teljesítmény- és energia-felvételét, és összehasonlíthatjuk az így mért adatokat az adott készülék típus tábláján vagy kezelési utasításában olvasható fogyasztási értékkel.

**Figyelem!** Az elektromos készülékek tényleges energiafogyasztási adatairól érdeklődhetünk a vevőszolgálatnál.

A készülékkel ezen kívül a csatlakoztatott fogyasztóknak egy szabadon választható időtartam alatti áramköltségei is meghatározhatók. Ehhez az aktuális áramdíj értékét is be kell adni.

A készülék be van vizsgálva biztonsági szempontjából, és az elektromágneses tűrésre (EMV), és megfelel az érvényes európai és hazai irányelveknek.

A CE-konformitás igazolása megtörtént; a megfelelő dokumentumok a gyártó cégnél letétbe vannak helyezve.

Figyelmesen olvassuk végig ezt a kezelési utasítást, és őrizzük meg a későbbiek számára.

#### Alkalmazási terület

- Az Energy Check 3000 az alábbi elektromos adatok mérésére szolgál:
  - teljesítmény (W)
  - energiafogyasztás óránként (kWó)
  - energiafogyasztás egy egyénileg kiválasztott mérési időszakban (kWó)
  - áramköltség egy egyénileg kiválasztott mérési időszakban (pénzegység)
  - a legkisebb mért elektromos teljesítmény az egyénileg kiválasztott mérési időszakban (W)
  - a legnagyobb mért elektromos teljesítmény az egyénileg kiválasztott mérési időszakban (W)
- Az Energy Check 3000 mérési tartománya 1,5W-tól 3000W-ig terjed. Ha ezeken a határokon kívül van a mérési érték, akkor már nincs mód pontos mérésre. Ezen kívül, ha túllépjük a mérési tartomány 3000W felső határát, a készülék túlterhelődik és tönkremegy.
- A készüléket nem szabad használni a szabadban, vizes helyiségekben, és az alábbi mostoha környezeti körülmények között:
  - nedvesség vagy magas páratartalom;
  - por vagy éghető gázok, gőzök vagy oldószerek;
  - erős rezgések.

A fentiekől eltérő használat a készülék károsodását eredményezi, azon kívül még rövidzár, tűz, áramütés stb. veszélyét is magában hordozza. A termék egyetlen részét sem szabad felnyitni, megváltoztatni vagy átalakítani.

#### Biztonsági előírások

A szakszerűtlen kezelésből, vagy a kezelési utasítás, ill. a biztonsági előírások be nem tartásából fakadó anyagi vagy személyi károkért nem vállalunk felelősséget. Ezekben az esetekben érvényét veszíti a garancia.

- A gyártó és a kereskedő nem vállal felelősséget a helytelen mérési eredményekért vagy az azokból eredő következményekért.
- Ne használjuk a készüléket gyógyászati célokra, vagy közönség tájékoztatására.

- A készülék kizárólag a 230V~/50 Hz váltóáramú hálózatra való csatlakoztatásra alkalmas. Ne próbáljuk más feszültségről táplálni.
- A készülék kivitele I. védelmi osztályú, ezért csak védőérintkezős hálózati dugaszaljba szabad bedugni.
- Ügyelni kell arra, hogy a védővezető ne legyen megszakadva, mert akkor hiba esetén életveszély állhat fenn. A szigetelés se legyen sérült vagy hibás.
- A készülék nem való gyerek kezébe.
- Iparszerű alkalmazás esetén vegyük figyelembe az illetékes szakmai szervezetnek az elektromos berendezésekre és szerelési anyagokra vonatkozó balesetelhárítási rendszabályait is.
- Csak akkor vegyük használatba a készüléket, ha a háza biztonságosan le van zárva.
- Ne használjuk a készüléket az alábbi mostoha környezeti körülmények között:
  - túl magas páratartalom (>75% rel., lecsapódó)
  - por vagy éghető gázok, gőzök és oldószerek, benzinfélek,
  - túl magas (>+40°C), vagy túl alacsony (<10°C) környezeti hőmérséklet.
- Ha feltételezhető, hogy már nem lehetséges a készülék biztonságos használata, mert
  - láthatóan sérült,
  - már nem működik,
  - hosszabb ideig kedvezőtlen körülmények között volt tárolva,
  - nehéz szállítási igénybevételnek volt kitéve, akkor vonjuk ki a használatból, és gondoskodjunk arról, hogy véletlenül se lehessen használni.
- Ne kössük azonnal a hálózatra a készüléket, amikor hideg helyről hoztuk be meleg helyiségbe. Az ilyenkor lecsapódó pára kedvezőtlen körülmények között tönkretelheti a készüléket. Várjunk, amíg a készülék felveszi a helyiség hőmérsékletét.
- A készülék műszaki adatai előzetes értesítés nélkül megváltozhatnak.

#### Díjbeadás/csatlakoztatás/mérés

##### Díjbeadás

A mérések megkezdése előtt beadhatjuk a készülékbe az áramdíjakat. A készülék két különböző díjat tud tárolni. Ezek áramkimaradás, és a meglévő mérési eredmények törlése is esetén megmaradnak.

**Figyelem!** A díjszabást a mindenkori áramszámlából vehetjük ki. Abban megtalálható a szükséges elektromos munkadíj (pl. Ft/kWó) is.

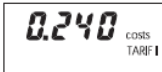
A díjkijelzés nem korlátozódik egy adott pénzegységre. Emiatt a kijelzőben a „costs/h” (költségek/óra) jelenik meg. Az alábbi példákban a pénzegység Euroban van megadva.

Csatlakoztassuk az Energy Check 3000 készüléket egy előírással 230V-os védőérintkezős (háztartási) dugaszaljba.

##### I. díjszabás

- Nyomjuk meg, és tartsuk egyszerre megnyomva kb. 4 másodpercig a „STA/STP”-, az „ON TIME”- és a „MODE” gombot.
- A készülék a díjszabás beadása üzemmódba kapcsol át, és a kijelzőn az I. díjszabás pillanatnyi beállítását látjuk költség/kWó-ban (0,00/kWó). A jobboldali tizedeshely villog.
- A villogó tizedeshely számértékét állítsuk be az „ON TIME” gombbal.
- Nyomjuk meg most a „STA/STP”-gombot, hogy a következő tizedeshelyre jussunk.
- Ismételjük meg a fenti lépéseket, amíg a kijelző összes számjegyét be nem állítottuk a kívánt értékre.
- Nyomjuk meg röviden a „MODE” gombot, hogy tároljuk az I. díjszabás beállítását, és elhagyjuk a díjszabás beadása üzemmódot.

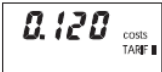
Példa: 0,24 Euro kilowattóránként.



## II. díjszabás

- Nyomjuk meg, és tartuk egyszerre megnyomva kb. 4 másodpercig a „STA/STP”-, az „ON TIME”- és a „MODE” gombot. A készülék a díjszabás beadása üzemmódba kapcsol át, és a kijelzőn az I. díjszabás pillanatnyi beállítását látjuk.
- Nyomjuk meg, és tartuk kb. 4 másodpercig nyomva még egyszer a „MODE” gombot. A készülék a II. díjszabás beadása üzemmódba kapcsolódik át.
- Ismétljük meg az I. díjszabás beadási lépéseit most a II. díjszabás beadására.
- Nyomjuk meg röviden a „MODE” gombot, hogy tároljuk a II. díjszabás beállítását, és elhagyjuk a díjszabás beadása üzemmódot.

Példa: 0,12 Euro kilowattóránként.



Figyelem! Az I. tarifa beadása után rögtön be lehet adni a II. tarifát is. Az I. díjszabás beadása után nyomjuk meg kb. 4 másodpercig a „MODE” gombot. A II. díjszabás beadása üzemmódba jutunk így.

## Csatlakoztatás (sorrendre figyeljünk!)

1. Csatlakoztassuk az Energy Check 3000 készüléket egy előírt 230V-os védőérintkezős dugaszaljba.
2. Kössük össze a kikapcsolt elektromos fogyasztót a mérőkészülékkel.
3. Kapcsoljuk be most az elektromos fogyasztót.

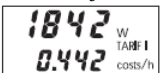
## Mérés

Az Energy Check 3000 készülékkel a következő két üzemmódban végezhetünk mérést:

### „Normál” üzemmód (bedugás után)

Ebben az üzemmódban nincs szerepe a „STA/STP”- és az „ON TIME”-gombnak. A kijelző fő mezéjében a csatlakoztatott fogyasztó pillanatnyi teljesítménye jelenik meg. Az alsó kijelzőmező a fogyasztó óránkénti áram-költségét adja meg a kiválasztott díjszabással. A készülék mindenesetre feltételezi, hogy a fogyasztó megszakítás nélkül, állandó teljesítménnyel működik.

Példa a kijelzésre:



$1842\text{W} \times 1 \text{ óra} \times 0,24 \text{ Euro/kWó} = 0,442 \text{ Euro}$ , azaz az óras költség 0,442 Euro.

A „MODE” gombbal választhatunk az I. díjszabás és a II. díjszabás között.

### „Tárolás” üzemmód (REC)

A „normál” üzemmódról a „tárolás” üzemmódra a „MODE” gomb rövid megnyomásával jutunk. Az alábbi kijelzés jelenik meg most:



- Az indításhoz nyomjuk meg a „STA/STP” gombot. Tárolás közben egy stopperóra fut (villog a kettős-pont). Balra, az idő kijelzése felett a „REC” (tárolás) szimbólum látható.
- A „STA/STP” gomb újbóli megnyomásakor leáll a tárolási folyamat, és ezzel véget ér a mérési idő.

### A mérési értékek megjelenítése

A „tárolás” üzemmódban, a mérési idő alatt, ill. után, a „MODE” gomb rövid megnyomásával egymás után lekérdezhajjuk a különböző mérési eredményeket:

#### 1. A csatlakoztatott készülék elektromos energia fogyasztása (kWó) a mérési idő (REC-time) alatt

Példa a kijelzésre:



#### 2. A fogyasztó áramköltsége a mérési idő (REC-time) alatt a kiválasztott díjszabással

Példa a kijelzésre:



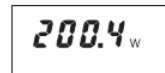
**Figyelem!** A fenti két mérési módban a készülék rögzíti a csatlakoztatott fogyasztó mérési idő alatti bekapcsoltsági idejét („ON TIME”) is. Ezt az időtartamot az „ON TIME” gomb megnyomása által hívhatjuk le.

Példa a kijelzésre:



#### 3. A bekapcsolt fogyasztó aktuális teljesítménye

Példa a kijelzésre:



#### 4. A mérési idő alatt mért legkisebb teljesítmény

Példa a kijelzésre:



#### 5. A mérési idő alatt mért legnagyobb teljesítmény

Példa a kijelzésre:



## Adatok törlése

Bármelyik program módból visszatérhetünk a kiinduló „normál” üzemmódra.

Nyomjuk meg ehhez egyszerre kb. 2 másodpercig a „STA/STP”- és a „MODE” gombot. A tárolt adatok törlődnek. A beprogramozott díjszabások azonban tárolva maradnak. A kijelzőn már nem látható a „REC”, az „ON” és a „TIME” szöveg.

## Eltávolítás

Ne dobjuk a használhatatlanná vált készüléket a háztartási hulladék közé, hanem adjuk le az érvényes törvényi szabályozásnak megfelelően az elektromos hulladékok gyűjtőhelyén.

## Karbantartás és tisztítás

A készülék az alkalmankénti tisztításon kívül nem igényel karbantartást, ezért sohase nyissuk fel, és ne módosítsuk, mert ezekben az esetekben megszűnik a garancia.

A készülék külsejét egy tiszta, száraz, antisztatikus és szálmentes ruhával tisztítsuk meg.

## Műszaki adatok

Tápfeszültség: 230V~/50 Hz  
Tűrés:  $\pm 1\% \pm 1\text{W}$  (max.  $\pm 2\%$  és  $\pm 2\text{W}$   
2500 W-ig terjedő méréseknél)  
Bemenet/kimenet védőérintkezős dugó/  
védőérintkezős dugaszalj

Védelmi osztály: I  
Maximális áram: kb. 13 A  
Maximális teljesítmény: 3000W (kb. 13A 230V-on)  
Túlterhelésseljelzés: kb. 3070 W-tól villogó jelzőfény

### Vigyázat! A 3000 W-nál nagyobb csatlakozási teljesítmény tönkretesz az Energy Check 3000-t.

Mérési tartomány: fogyasztásmérés:  $1 \div 9999 \text{ Wó}$   
Feljegyzési időtartam: max. 99 nap  
Saját teljesítményfelvétel: kb. 1,8 W  
Üzemi hőmérséklet:  $+10^\circ\text{C} \div +40^\circ\text{C}$   
Relatív páratartalom:  $<75\%$ , nem kondenzálódó  
Méretek (sz x ma x mé): kb. 135 x 70 x 82 mm