

## Appareil de mesure à économie d'énergie **COST CONTROL 3000**

**Code : 125333**



Les appareils électriques et électroniques usagés (DEEE) doivent être traités individuellement et conformément aux lois en vigueur en matière de traitement, de récupération et de recyclage des appareils.

Suite à l'application de cette réglementation dans les Etats membres, les utilisateurs résidant au sein de l'Union européenne peuvent désormais ramener gratuitement leurs appareils électriques et électroniques usagés dans les centres de collecte prévus à cet effet.

En France, votre détaillant reprendra également gratuitement votre ancien produit si vous envisagez d'acheter un produit neuf similaire.

Si votre appareil électrique ou électronique usagé comporte des piles ou des accumulateurs, veuillez les retirer de l'appareil et les déposer dans un centre de collecte.



Le décret relatif aux batteries usagées impose au consommateur de déposer toutes les piles et tous les accumulateurs usés dans un centre de collecte adapté (ordonnance relative à la collecte et le traitement des piles usagées). Il est recommandé de ne pas les jeter aux ordures ménagères !



Les piles ou accumulateurs contenant des substances nocives sont marqués par le symbole indiqué ci-contre signalant l'interdiction de les jeter aux ordures ménagères.

Les désignations pour le métal lourd sont les suivantes : **Cd** = cadmium, **Hg** = mercure, **Pb** = plomb. Vous pouvez déposer gratuitement vos piles ou accumulateurs usagés dans les centres de collecte de votre commune, dans nos succursales ou dans tous les points de vente de piles ou d'accumulateurs !

Vous respectez ainsi les ordonnances légales et contribuez à la protection de l'environnement !

Cette notice fait partie du produit. Elle contient des informations importantes concernant son utilisation. Tenez-en compte, même si vous transmettez le produit à un tiers.

**Conservez cette notice pour tout report ultérieur !**

### Note de l'éditeur

Cette notice est une publication de la société Conrad, 59800 Lille/France. Tous droits réservés, y compris la traduction. Toute reproduction, quel que soit le type (p.ex. photocopies, microfilms ou saisie dans des traitements de texte électronique) est soumise à une autorisation préalable écrite de l'éditeur.

Reproduction, même partielle, interdite.

Cette notice est conforme à l'état du produit au moment de l'impression.

**Données techniques et conditionnement soumis à modifications sans avis préalable.**

© Copyright 2001 par Conrad. Imprimé en CEE. XXX/03-12/EG

## Utilisation conforme

L'appareil de mesure des coûts énergétiques est destiné à la mesure et à l'analyse des données de consommation des appareils électriques. L'appareil de mesure est branché simplement entre la prise de courant et l'appareil électrique et ne nécessite aucune autre installation. Son fonctionnement est possible à partir d'une prise de courant reliée à la terre avec une tension nominale de 230 V/CA. La tension nominale maximale ne doit pas excéder 3 680 Watt. Le tarif d'énergie actuellement en cours peut être indiqué afin de calculer les coûts. L'appareil effectue même une estimation des coûts par jour/mois/années. Les données de consommation peuvent être affichées et paramétrées sur l'appareil même s'il n'est pas branché à une prise secteur. C'est pourquoi l'appareil contient deux piles boutons. L'appareil est conçu uniquement pour fonctionner avec le type de pile indiqué. L'appareil de mesure n'est pas étalonné par l'administration et ne peut donc pas être utilisé pour la facturation. L'appareil de mesure ne doit pas être utilisé ouvert, ni lorsque le logement des piles est ouvert ni en l'absence du couvercle. Les mesures ne doivent pas être effectuées dans des locaux humides ni dans des conditions ambiantes défavorables.

### Ces conditions défavorables sont les suivantes :

- présence d'eau ou d'humidité atmosphérique élevée,
- poussière et gaz, vapeurs ou solvants inflammables,
- orages ou temps orageux tels que champs électrostatiques intenses, etc.

**Toute utilisation autre que celle décrite précédemment peut provoquer la détérioration du produit; de plus, cela s'accompagne de dangers tels que courts-circuits, incendies, décharges électriques, etc. L'ensemble du produit ne doit être ni modifié, ni transformé ! Lisez attentivement le mode d'emploi et conservez-le pour pouvoir le consulter ultérieurement. Respectez impérativement les consignes de sécurité !**

## Consignes de sécurité



Lisez intégralement le mode d'emploi avant de mettre le produit en service, il contient des indications importantes pour son bon fonctionnement. Tout dommage résultant d'un non-respect du présent mode d'emploi a pour effet d'annuler la garantie. Nous déclinons toute responsabilité pour les dommages consécutifs ! De même, le constructeur n'assume aucune responsabilité en cas de dommages matériels ou corporels résultant d'une utilisation de l'appareil non conforme aux spécifications ou d'un non-respect des présentes instructions ! De tels cas entraînent l'annulation de la garantie.

Du point de vue de la sécurité, cet appareil a quitté l'usine en parfait état. Afin de maintenir le produit dans son état actuel et assurer un fonctionnement sans risques, les utilisateurs sont tenus d'observer les consignes de sécurité et avertissements figurant dans la présente notice d'utilisation. Respectez les pictogrammes suivants :



Un point d'exclamation placé dans un triangle signale les informations importantes du mode d'emploi à respecter impérativement.



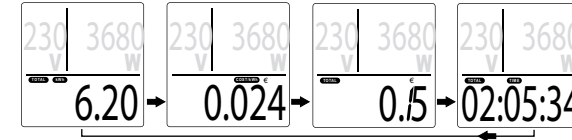
Cet appareil est homologué CE et répond aux directives requises.



Réservé à une utilisation dans des locaux secs.

CAT II L'appareil correspond à la catégorie de surtension II pour l'utilisation d'appareils reliés directement au réseau électrique public par une prise secteur.

Travail électrique (consommation énergétique totale), tarif d'énergie, coût d'énergie total, temps de fonctionnement total, travail électrique (consommation énergétique totale)...



Le temps de fonctionnement total peut être supprimé lorsque la fonction «TOTAL TIME» est affichée? Pour cela, réglez l'affichage supérieur droit (6) sur «A» et maintenez la touche «SET» (8) enfoncée pendant 3 sec. env. Un bref signal sonore confirme la suppression.

## Nettoyage

Débranchez toujours l'appareil pour le nettoyage. Nettoyez l'appareil avec un chiffon sec, antistatique, sans produits de nettoyage chimiques.

## Caractéristiques techniques

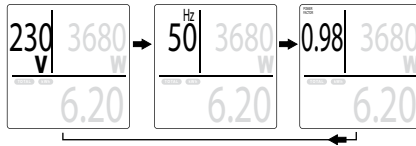
| Paramètre                               | Valeur  | Précision (Pour 23°C (+/-5°C))        |
|---|---|---------------------------------------|
| Tension de service                      | 230 VCA 50 Hz   |                                       |
| Puissance absorbée propre               | < 1 W   |                                       |
| Puissance/courant maxi.                 | 3680 W/16A  |                                       |
| Plage de mesure de la tension (V)       | 190 – 276 V   | +/-3%                                 |
| Plage de mesure du courant (A)          | 0,005 – 16,00 A   | +/- (3% + 0,01 A)                     |
| Plage de mesure de la puissance (W)     | 1 – 3680 W  | +/- (3% + 2 W)                        |
| Plage de mesure de la fréquence (Hz)    | 45 – 65 Hz  | +/-2 Hz                               |
| Plage de mesure kWh                     | 0.00 - 9999,99 kWh  | +/- (5% + 0,1 kWh)                    |
| Plage de mesure du facteur de puissance | 0,70 - 1,00   | +/- 0,1 (pour >1A, Sinus, 50 – 60 Hz) |
| Piles bouton                            | 2 x LR44  |                                       |
| Dimensions (H x l x P) en mm            | 130 x 25 x 80   |                                       |
| Poids                                   | env. 160 g  |                                       |
| Conditions ambiantes                    | 5 - 40 °C/max. 90%RH (non condensée)<br>Hauteur de fonctionnement : max. 2000 m (au-dessus du niveau de la mer) |                                       |

évaluer soit éteint. Insérez la fiche secteur de l'appareil électrique dans la prise de courant avec terre (1). Allumez l'appareil électrique et patientez quelques secondes, jusqu'à ce que l'appareil de mesure affiche les premières données de mesure. Les affichages suivants sont commutables par les touches de commande :

### Affichage supérieur gauche

La touche « ▲ » (3) commute les fonctions de l'affichage supérieur gauche. Chaque pression sur la touche commute l'affichage.

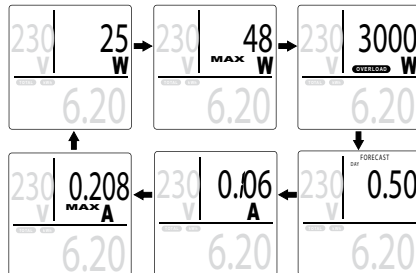
Tension secteur, fréquence secteur, facteur de puissance, tension secteur...



### Affichage supérieur droit

La touche « ▼ » (2) commute les fonctions de l'affichage supérieur droit. Chaque actionnement de touche commute l'affichage.

Puissance active, puissance max. mesurée, limite d'alarme (W ou A), aperçu des coûts (commutation entre jour/mois/année via la touche « SET »), courant absorbé, courant absorbé max. mesuré, puissance active ...



Les valeurs MAX peuvent être supprimées dans chaque zone d'affichage, en appuyant sur la touche « SET » (8) pendant 3 sec. env. Un bref signal sonore confirme la suppression.

### Affichage inférieur

La touche « ● » (9) commute les fonctions de l'affichage inférieur. Chaque pression sur la touche commute l'affichage.

Pour des raisons de sécurité et d'homologation (CE), les transformations et/ou modifications du produit, réalisées à titre individuel, sont interdites. Adressez-vous à un technicien spécialisé si vous avez des doutes concernant le mode de fonctionnement, la sécurité ou le raccordement de l'appareil. Respectez également les consignes de sécurité et les modes d'emploi des autres appareils raccordés à l'appareil considéré ainsi que les différents chapitres du présent mode d'emploi. Ne manipulez jamais l'appareil avec les mains humides ou mouillées. Il existe un risque d'électrocution mortelle. Tenez l'appareil hors de la portée des enfants. Il ne s'agit pas d'un jouet. Dans les installations industrielles, il convient d'observer les consignes de prévention des accidents relatives aux installations et matériels électriques édictés par les syndicats professionnels. L'appareil chauffe durant le fonctionnement ; veillez à assurer une ventilation suffisante ; le boîtier ne doit pas être recouvert !

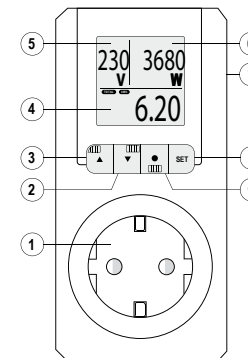
Lorsqu'un fonctionnement sans risque de l'appareil n'est plus assuré, mettez l'appareil hors service et assurez-vous qu'il ne pourra pas être remis involontairement sous tension. Un fonctionnement sans risques n'est pas assuré lorsque :  
l'appareil présente des dommages visibles,  
l'appareil ne fonctionne plus et  
après un long stockage dans des conditions défavorables ou  
lorsqu'il a subi de sévères contraintes liées au transport.

Tenez également compte des consignes de sécurité supplémentaires de chaque chapitre de ce mode d'emploi ainsi que des modes d'emploi des appareils connectés. N'allumez jamais tout de suite l'appareil lorsqu'il vient d'être transporté d'un local froid à un local chaud. L'eau de condensation qui en résulte peut, dans des conditions défavorables, détruire l'appareil. Attendez que l'appareil ait atteint la température ambiante avant de le brancher.

## Contenu de la livraison

Appareil de mesure de consommation d'énergie  
2 piles boutons (Type LR44 02 ou de construction identique)

## Désignation de l'article



- 1 Prise terre avec sécurité enfant
- 2 Touche de commande et de réglages « ▼ » (vers le bas)
- 3 Touche de commande et de réglages « ▲ » (vers le bas)
- 4 Ecran : zone d'affichage « gauche »
- 5 Ecran : zone d'affichage « inférieur »
- 6 Ecran : zone d'affichage « droite »
- 7 Compartiment à pile situé à l'arrière
- 8 Touche « SET » pour le réglage des paramètres.
- 9 Touche de commande et de réglages « ● » (confirmation)

## Indications apparaissant à l'écran et symboles

|              |  |
|--------------|--|
| ▲            | Symbole «vers le haut»   |
| ▼            | Symbole «vers le bas»  |
| ●            | Symbole de validation  |
| SET          | Réglages   |
| MAX          | Affichage de la valeur maximale  |
| POWER FACTOR | Affichage du facteur de puissance CosPhi   |
| TOTAL        | Valeur totale  |
| COST         | Affichage des coûts  |
| TIME         | Durée réelle de fonctionnement du consommateur électrique, des réfrigérateurs, par exemple |
| FORECAST     | Aperçu des coûts calculés  |
| DAY          | Estimation des coûts par jour  |
| MONTH        | Estimation des coûts par mois  |
| YEAR         | Estimation des coûts par année   |
| V            | Volt (unité de tension électrique)   |
| A            | Ampère (unité de courant électrique)   |
| H            | Hertz (unité de fréquence)   |
| W            | Watt (unité de puissance active)   |
| COS          | Facteur de puissance (facteur du décalage de phase de V et A)                              |
| kWh          | Kilowattheures (Unité du travail électrique, de l'énergie consommée par heure)             |

## Mise en service

Insérer et remplacer les piles

Si, avant la première mise en service, l'écran n'indique aucune valeur lorsque vous actionnez des touches, vous devez insérer ou remplacer les piles boutons.

Les piles vous permettent de conserver les paramètres définis ainsi que les valeurs mesurées même lorsque l'appareil est débranché.



Le compartiment à pile (7) doit être uniquement ouvert lorsque l'appareil est débranché. Enlevez les piles de l'appareil en cas d'inutilisation prolongée, afin d'éviter que les piles ne fuient. Même des piles étanches peuvent être attaquées par la corrosion. Manipulez les piles qui fuient ou corrodées avec des gants de protection adaptés. Risque de brûlures.

Ne laissez pas traîner négligemment les piles. Il y a risque qu'elles soient avalées par un enfant ou un animal domestique. Dans ce cas, consultez immédiatement un médecin.

Veillez à ne pas court-circuiter les piles. Ne jetez pas de piles dans le feu.

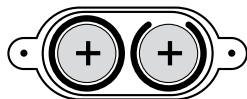
Les piles ne sont pas rechargeables. Risque d'explosion.

### Procédez comme suit pour insérer/remplacer les piles :

Débranchez l'appareil de la prise secteur et enlevez tous les autres câbles branchés.

Enlevez les deux vis du compartiment à piles, situé à l'arrière de l'appareil. Ôtez précautionneusement le couvercle.

Insérez deux piles neuves de type AAA dans le logement des piles en respectant la polarité. Le pôle positif des deux piles doit être dirigé vers l'extérieur. Refermez et revissez minutieusement le compartiment à piles.



## Affichage

L'écran est divisé en trois parties, afin d'afficher simultanément le plus de paramètres possibles. La commutation des paramètres de chaque zone d'affichage s'effectue via les touches 3,2 et 9. Le symbole grille sur les touches indique la zone d'affichage.

Chaque actionnement d'une touche modifie l'affichage.

La touche 3 commute la zone d'affichage en haut à gauche,

La touche 2 commute la zone d'affichage en haut à droite,

La touche 9 commute la zone d'affichage inférieure.

## Prérégler le tarif et la limite d'alarme pour le courant ou la puissance

Certains paramètres de l'affichage supérieur gauche et de l'affichage inférieur peuvent être réglés individuellement. Les paramètres peuvent cependant être définis uniquement l'un après l'autre. Veillez donc à toujours à ce que seul le paramètre correspondant à l'affichage soit sélectionné. Les réglages sont terminés lorsque aucune touche n'est actionnée pendant env. 10 sec. L'appareil de mesure permet la saisie du tarif d'énergie (coûts/kWh) et des limites d'alarme pour un courant max. (A) ou une puissance max (W). Un signal sonore retentit en cas de dépassement des valeurs de courant et de puissance définies.

### Régler le tarif d'énergie "Coûts/kWh €" :

Appuyez sur la touche « ▼ » (2) jusqu'à ce que « W » apparaisse sur l'écran supérieur droit.

Appuyez sur la touche « ● » (9) jusqu'à ce que « COST/kWh € » apparaisse.

La touche « SET » (8) ouvre le menu de réglage. Le premier chiffre clignote. La position des décimales est modifiée en actionnant à nouveau la touche.

Les touches « ▲ » (3) et « ▼ » (2) permettent de modifier la valeur.

Appuyez sur la touche « ● » (9) ou patientez pendant 10 sec. env. pour quitter les réglages. Les réglages sont terminés.

### Prérégler la limite d'alarme pour le courant max. ou la puissance max. :

Appuyez sur la touche « ● » (9) jusqu'à ce que « TOTAL kWh » apparaisse sur l'écran inférieur.

Appuyez sur la touche « ▼ » (2) jusqu'à ce que « OVERLOAD € » apparaisse.

La touche « SET » (8) ouvre le menu de réglage. La dernière unité sélectionnée (W ou A) clignote.

Les touches « ▲ » (3) et « ▼ » (2) permettent de modifier la l'unité.

« W » correspond à la puissance active en Watt.

« A » correspond au courant en Ampère.

La touche « SET3 (8) confirme la sélection et modifie la saisie des chiffres. Le premier chiffre clignote.

La position des décimales est modifiée en actionnant à nouveau la touche.

Les touches « ▲ » (3) et « ▼ » (2) permettent de modifier la valeur.

Appuyez sur la touche « ● » (9) ou patientez pendant 10 sec. env. pour quitter les réglages. Les réglages sont terminés.

## Manipulation



Attention, en cas de surcharge, le produit peut être endommagé. De tels cas entraînent l'annulation de la garantie. Vous ne pouvez pas relier entre eux plusieurs appareils de mesure de coûts énergétiques.

L'appareil n'est pas conçu pour une utilisation dans des zones présentant un risque d'explosion. Evitez la proximité de champs magnétiques importants (moteurs, etc.). Evitez les coups et les fortes vibrations, ainsi qu'un fonctionnement directement exposé au rayonnement solaire.

Insérez l'appareil de mesure de coûts énergétiques sur une prise de courant murale avec mise à la terre et une tension alternative de 230 V. Veillez à ce que l'appareil électrique que vous souhaitez