

D Használati útmutató

KW-9324RF LCD falióra

Rend. sz.: 1542349 (fekete)

Rend. sz.: 1559855 (ezüst színű)

Rendeltetésszerű használat

A termék az idő, dátum, hét napja és a bel- valamint kültéri hőmérséklet kijelzésére szolgál. Az idő, dátum és hét napjának automatikus beállításához a termék egy DCF vevővel rendelkezik. Ez a falióra szundi (snooze) funkcióval ébresztőórával, hőmérséklet kijelzéssel Celsius vagy Fahrenheit fokban, hőmérséklet riasztással és egy nagy LC kijelzővel rendelkezik. A termék asztalra állítható vagy falra szerelhető. A külső érzékelő által mért adatok vezeték nélkül továbbíthatók a faliórára.

A falióra csak beltéren használható. Csak az érzékelő szerelhető kültérre. Feltétlenül el kell kerülni, hogy a készülék nedvességgel - pl. a fürdőszobában, vagy hasonló helyeken - érintkezzen.

Biztonsági és engedélyezési okokból tilos a készüléket átalakítani és/vagy módosítani. Ha a terméket a fent leírtaktól eltérő célokra használja, a készülék károsodhat. Ezen túlmenően a szakszerűtlen használat olyan veszélyekhez vezethet mint a rövidzár vagy a tűz. Olvassa át figyelmesen a használati útmutatót, és őrizze meg. Ha a készüléket másoknak továbbadja, adja hozzá a használati útmutatót is.

A készülék megfelel a nemzeti és az európai törvényi követelményeknek. Az összes előforduló cégnevét és készülékneveket a mindenkori tulajdonos márkanéve. Minden jog fenntartva.

A szállítás tartalma

- Falióra
- Használati útmutató
- Külső érzékelő



Aktuális használati útmutatók

Töltse le az aktuális használati útmutatókat a www.conrad.com/downloads weboldaltól, vagy szkennelje be az ott megjelenített QR-kódot. Kövesse a web-oldal útmutatásait.

A szimbólumok magyarázata



A háromszögbe foglalt felkiáltójel az útmutató olyan fontos tudnivalóira hívja fel a figyelmet, amelyeket okvetlenül be kell tartani.

A „nyíl” szimbólum különleges tanácsokra és kezelési tudnivalókra utal.

Biztonsági tudnivalók



Figyelmesen olvassa el a használati útmutatót, és különösen a biztonsági utasításokat tartsa be. Ha nem tartja be az ebben a használati útmutatóban szereplő biztonsági, és a szakszerű használatra vonatkozó előírásokat, az ebből eredő személyi sérülésekért vagy anyagi károkokért nem vállalunk felelősséget. Ezen kívül ilyen esetekben érvényét veszíti a szavatosság és a garancia is.

a) Általános tudnivalók

- A készülék nem játék. Tartsa távol a készüléket gyermekektől és háziállatoktól.
- Ne hagyja a csomagolóanyagokat szanaszét heverni. Ezek a gyerekek kezében veszélyes játékszerré válhatnak.
- Óvja meg a készüléket szélsőséges hőmérséklettől, közvetlen napsütéstől, erős rázkódásoktól, magas páratartalomtól, nedvességtől, éghető gázoktól, gőzöktől és oldószerektől.
- Ne tegye ki a készüléket mechanikai igénybevételnek.
- Ha a biztonságos használat már nem lehetséges, ne használja tovább a készüléket, és védje meg a véletlen használatba vételtől. A biztonságos használat már nem biztosítható, ha a készüléknek
 - látható sérülései vannak,
 - már nem működik rendeltetésszerűen,
 - hosszabb időn keresztül kedvezőtlen körülmények között tárolták, vagy
 - súlyos szállítási igénybevételnek volt kitéve.
- Kezelje óvatosan a készüléket. Lökés, ütés, vagy már kis magasságból való leejtés következtében is megsérülhet.
- Ne használja azonnal a készüléket, ha hideg helyről meleg helyiségbe vitte. Az eközben keletkező kondenzvíz bizonyos körülmények között tönkretelheti a készüléket. Hagyja előbb, hogy a készülék átvegye a szoba hőmérsékletét, mielőtt csatlakoztatja és felhasználja. A körülményektől függően ez több óráig is eltarthat.



- Ne akasszon semmit a termékre.
 - Ne helyezze vagy szerelje a terméket zavarforrások közelébe (pl. számítógép vagy televízió).
 - Ne használja a készüléket kórházban, vagy más gyógyászati intézményben. Habár a kültéri érzékelő által küldött rádiójelek nagyon gyengék, azok mégis zavarokat okozhatnak a vonzaskörzetében található élettartartó rendszerek működésében.
- Ez érvényes más berendezésekre is.
- A külső érzékelő alkalmas kültéren való használatra. Viszont nem szabad víz alatt használni.
 - Forduljon szakemberhez, ha kétségei támadnak a készülék működésével, biztonságosságával vagy csatlakoztatásával kapcsolatban.
 - Karbantartási-, beállítási- és javítási munkát csak szakemberrel vagy szakműhellyel végeztesse.
 - Ha még lenne olyan kérdése, amelyre ebben a használati útmutatóban nem talál választ, forduljon a műszaki ügyfélszolgálatunkhoz vagy más szakemberhez.

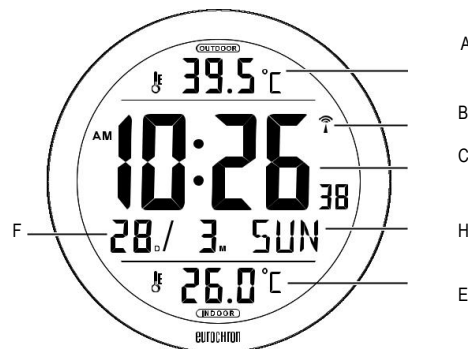
b) Elemek és akkuk

- Az elemek/akkumulátorok berakásakor ügyeljen a helyes polarításra.
- Vegye ki az elemeket/akkumulátorokat, ha a készüléket hosszabb ideig nem fogja használni, hogy megelőzze a kifolyásukból származó károkat. A kifolyt vagy sérült elemek/akkumulátorok a bőrrel érintkezve marási sérüléseket okozhatnak. Ha hibás elemeket/akkumulátorokat kell kézbe venni, viseljen védőkesztyűt.
- Az elemeket/akkumulátorokat úgy tárolja, hogy gyerekek ne férhessenek hozzájuk. Ne hagyja az elemeket/akkukat ne hagyja szabadon heverni, mert gyerekek vagy háziállatok lenyelhetik őket.
- Az összes elemet/akkumulátort egyszerre kell cserélni. A régi és új elemek/akkumulátorok vegyes használata esetén kifolyásuk miatt a készülék károsodhat.
- Ne szedje szét az elemeket/akkumulátorokat, ne zárja rövidre, és ne dobja tűzbe őket. Ne próbáljon meg nem feltölthető elemeket feltölteni. Robbanásveszély!

Funkcionális elemek

a) LC kijelző

- A Kültéri hőmérséklet
- B A rádió időjel vételének jelzése
- C Óraidó
- H A hét napja
- E Beltéri hőmérséklet
- F Dátum (nap/hónap)

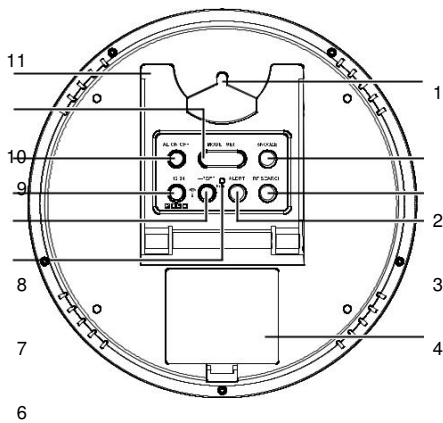


Szimbólumok az LC kijelzőn

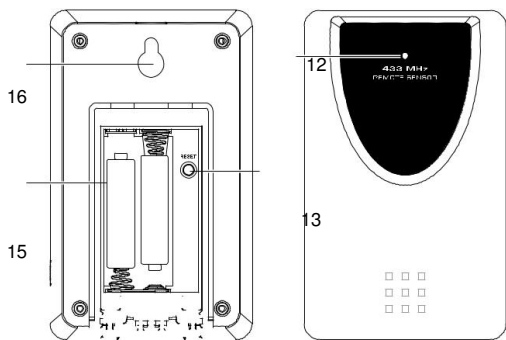
Szimbólum	jelentése	Szimbólu m	Jelentése
			Rádiójel létrejött
	AM szimbólum (dél előtt)		(villogó szimbólum -
	PM szimbólum (dél után)		Kereső mód)
AM PM	Figyelmeztetés alacsony elem töltöttségi szintre		Csatolás külső érzékelővel
	Nyári időszámítás bekapcsolva		Ébresztő funkció bekapcsolva
DST	Hőmérséklet riasztás funkció		
	bekapcsolva	Z Z	Szundi funkció bekapcsolva Hőmérséklet riasztás, alsó
	Hőmérséklet riasztás, felső érték		érték

b) Falióra

- 1 Fali felakasztó fül
- 2 SNOOZE gomb
- 3 RF SEARCH gomb
- 4 ALERT gomb
- 5 Elemtartó fedél
- 6 RESET gomb
- 7 -°C/°F és gomb
- 8 + 12/24 gomb
- 9 AL ON/OFF gomb
- 10 MODE/SET gomb
- 11 Állító talp



c) Külső érzékelő



- 12 Jelzőfény 13. Reset gomb 14. Tartó talp 15. Elemtartó 16. Akasztó

Szerelés



A kültéri érzékelő hatótávolsága max. 80 m (akadályok nélkül). Az összes fal vagy fém szerkezet, ami a falióra és a kültéri érzékelő között van, csökkenti a hatótávolságot.



Fúráskor vagy csavarok meghúzásakor győződjön meg róla, hogy nem tud kárt tenni meglévő kábelekben vagy csővezetékekben (beleértve a vízvezetékeket is).

a) Elemek behelyezése/cseréje

Az első használat előtt helyezze be az elemeket, vagy cserélje ki az elemeket, ha az elem szimbólum megjelenik az LC kijelzőn.

Falióra

- Vegye le a hátlapon található elemtartó fedelét (5).
- Helyezzen be 3 db 1,5 V-os ceruzaelemet és ügyeljen a helyes polarításra (+/-), ami az elemtartó belsejében van jelölve.
- Helyezze vissza a fedelet.

→ Cserélje ki az elemeket, amennyiben az LC kijelző olvashatósága észrevehetően romlik. Az elemcserét követően az összes adat elvész (pl. dátum/óraíró).

Külső érzékelő

- Távolítsa el az elemtartó fedelét a hátlapon.
- Helyezzen be 2 db 1,5 V-os mikroelemet és ügyeljen a helyes polarításra (+/-), ami az elemtartó belsejében van jelölve.

→ Helyezze vissza a fedelet.

Cserélje ki az elemet, ha a kültéri hőmérséklet már nem jelenik meg az LC kijelzőn.

b) Az alkalmazási hely kiválasztása

Falióra

- A támaszt (11) hajtsa ki és állítsa fel a faliórát egy stabil és sima felületre.
- A falióra a falra is szerelhető, a furat(1) és egy csavar használatával (nem szállítjuk vele).

→ A megfelelő DCF rádiójel vétel biztosításához a faliórát nem szabad elektromos készülékek, kábelek, fém alkatrészek stb. közelébe telepíteni. A faliórát ne telepítse hőforrás közelébe.

Külső érzékelő

- Hajtsa ki a támasztékot (14) és állítsa fel a külső érzékelőt egy sima és stabil felületre.

- A külső érzékelő a falra is szerelhető, a

furat(1) és egy csavar használatával (nem szállítjuk vele).

Olyan helyre szerelje a külső érzékelőt, ahol egész nap árnyékban van, pl. egy Dél felé néző falra. A közvetlen napsugárzás és a tárgyak által leadott hő torzírtja a hőmérsékletmérés eredményét.

Az érzékelő kereső üzemmódja

- Az elemek behelyezését követően a falióra automatikusan elkezd keresni a külső érzékelő rádiójelét. A keresés folyamán a LC kijelzőn villog az LC szimbólum.
- A külső érzékelő 32 másodpercenként küld jelet. A külső érzékelő jelének vételét követően az LC kijelzőn megjelenik a külső hőmérséklet.
- A keresés kb. 3 percig tart. 3 perc után törölődik a LC szimbólum és „- - -” jelenik meg az LC kijelzőn.
- Jelkimaradásakor és ezzel együtt a hőmérséklet érték törlésénél a RESET (13) gombot tartsa lenyomva kb. 3 percig a külső érzékelőn. Al LC szimbólum villog és a falióra ismét elkezd keresni a külső érzékelő rádiójelét. Alternatívaként az RF SEARCH (3) kereső gomb is használható a faliórán a jel kereséséhez.

A DCF rádiójel vétele

- A külső érzékelő jelének vételét követően a falióra automatikusan elkezd keresni a DCF rádiójelet. Ez a rádiójel vétel szimbólum (B) villogásáról ismerhető fel az LC kijelzőn.
- A szinkronizálás folyamata rendszerint kb. 10 percig tart. A DCF jel kikódolását követően az óra a pontos időt mutatja. Sikeres vételt követően az

LC kijelzőn a rádiójel vétel szimbóluma tartósan látható. Az ábrázolt rádiójel hullámok informálnak a jel erősségéről. Sikertelen vétel esetén az LC kijelzőn nem látható szimbólum.



A keresési folyamat alatt ne helyezze át a faliórát és ne nyomjon meg gombot vagy kapcsolót rajta.

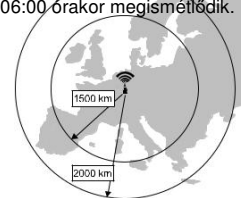
A DCF jel valószínűleg rosszabban fogható fémgözs szigetelt ablakok, betonszerkezetek esetén, különlegesen bevont tapéták alkalmazásánál, elektronikus készülékek közelében vagy pinchelyiségekben.

A légköri zavarok miatt a rádiójel bizonyos helyzetekben bizonyos körülmények között nem azonnal fogható. Hagyja, hogy éjszaka dolgozzon a falióra rádiójeles csatlakozása, mivel éjszaka jobb vétel garantált.

Amennyiben a falióra 10 percnél tovább nem jelzi ki az időt, változtassa meg a készülék helyét és indítsa újra manuálisan a DCF rádiójel vételét (információk a "Manuális DCF vétel" fejezetben).

A falióra naponta 03:00 órakor automatikusan szinkronizál a DCF időjellel. Ez elég ahhoz, hogy megtartsa a napi kevesebb mint 1 másodperces időeltérést. A vétel kiesésekor a rádiójel keresés be van állítva (a szimbólum eltűnik) és 04:00, 05:00 és 06:00 órák megismétlődik.

A DCF-jelet a Frankfurt közelében lévő Mainflingenben működő adó sugározza le. A hatótávolság 1500 km, ideális vételi körülmények esetén ez akár 2000 km is lehet. A DCF jel többek között a pontos időt tartalmazza (elméleti időeltérés egy másodperc egy millió év alatt!), valamint a dátumot és a hét napját. A nyári-téli időszámítás kézzel való beállítása feleslegessé válik.



Manuális DCF vétel

- A manuális vételi folyamat megszakításához a gombot (7) 3 másodpercig tartsa nyomva.
- A gombot ismét tartsa nyomva 3 másodpercig a manuális vételi folyamat indítására.

Beállítások

- Villogáskor és a DCF rádiójel aktív keresésekor nem lehetséges a beállítások módosítása.
- Megszakad a beállítási folyamat, ha kb. 15 másodpercig nem nyom meg egy gombot sem. Az LC kijelzőn megjelenik a pontos idő.
- Az adott érték gyorsabb beállításához (pl. idő vagy dátum) tartsa nyomva a + (8) vagy - (7) gombot.

a) A dátum és az idő manuális beállítása

→ Az idő és a dátum manuális beállítására csak akkor van szükség, ha a falióra a DCF rádiójel adóközetén kívül esik, ha másik időzónát szeretne beállítani vagy a környezeti feltételek zavarják a DCF vételt. A DCF rádiójel sikeres vétele kiiktatja a manuálisan végzendő dátum és időbeállítást.

- Nyomja meg a **MODE/SET** (10) gombot addig, amíg az LC kijelzőn villog az óra jelzés.
- A + vagy - gombbal végezze el a beállítást és hagyja jóvá a beállítást a **MODE/SET** gomb megnyomásával. A beállítás sorrendje a következő:
Óra → Perc → Másodperc → Év → Hónap/Nap sorrendje → Hónap → Nap → Nyelv → Időzóna

→ A következő nyelvek állnak rendelkezésre:

ENG	GER	FRA	ESP
angol	német	francia	spanyol
ITA	NET	DAN	RU
olasz	holland	dán	orosz

b) Az ébresztési idő beállítása

- Nyomja meg a **MODE/SET** gombot az ébresztés nézet kiválasztásához. Az LC kijelzőn az **AL** szimbólum jelenik meg.
- Nyomja meg 15 másodpercen belül 3 másodperc hosszan a **MODE/SET** gombot, hogy az ébresztési idő beállításához hozzáférjen.
- A + vagy - gombbal végezze el a beállítást és hagyja jóvá a beállítást a **MODE/SET** gomb megnyomásával. A beállítás sorrendje: Óra → Perc

c) Az ébresztés be-/kikapcsolása

- Nyomja meg az **AL ON/OFF** (9) gombot az ébresztés be- vagy kikapcsolásához. Bekapcsolás ébresztés funkció esetén megjelenik a szimbólum az LC kijelzőn.

d) Az ébresztő jelzés kikapcsolása és a szundi funkció alkalmazása („Snooze“)

- Az ébresztő jelzés az előre beállított időben szól meg. Az LC kijelzőn villog az ébresztés szimbólum. A bekapcsolt ébresztés egy tetszőleges gomb megnyomásával befejezhető. Különböző ébresztő jelzés kb. 2 percen keresztül szól majd automatikusan befejeződik.
- Ezalatt a 2 perc alatt az ébresztés a szundi gomb **SNOOZE** (2) megnyomásával kb. 5 perc időtartamra megszakítható. Az LC kijelzőn villog a **Z Z** szimbólum. Az ébresztés 5 perc elteltével ismét megszólal („Snooze” funkció). Ez a funkció max. 7-szer ismételtethető.
- A szundi gomb megnyomása nélkül az ébresztés 24 óra elteltével ismét megszólal, amennyiben az nem lett az **AL ON/OFF** gombbal kikapcsolva.

e) A hőmérséklet mértékegység kiválasztása

- A kívánt **°C** (Celsius) vagy **°F** (Fahrenheit) mértékegység kiválasztásához nyomja meg a **°C/°F** (7) gombot.

f) Mért értékek a mérési tartományon kívül



- Amennyiben az aktuális mért hőmérséklet érték a mérési tartomány alsó határa alatt van, az LC kijelzőn **LL.L** jelenik meg; amennyiben a mérési tartomány felső határa felett van, akkor az LC kijelzőn **HH.H** jelenik meg.

g) A 12 vagy 24 órás időjelzés kiválasztása


- A 12 és 24 órás időjelzés közötti átváltáshoz nyomja meg a **+ 12/24** (8) gombot.
- A 12 órás formátum kiválasztásakor az LC kijelzőn déli 12 óra után éjjeli 23:59 óráig **PM**, és hajnali 00:00 óra és délelőtt 11:59 között **AM** jelenik meg.

h) A kültéri hőmérséklet riasztás aktiválása

- A kültéri hőmérséklet riasztás aktiválásához nyomja meg az **ALERT** (4) gombot. Az

LC kijelzőn megjelenik a szimbólum  a szimbólum a túl  vagy túl alacsony hőmérséklet

- Bekapcsolt állapotban villog magas riasztáshoz az LC kijelzőn, és a falióra a kültéri hőmérséklet riasztás kikapcsolásáig tartósan, 50 másodpercenként 10-10 mp hosszú sípszót hallat.

- A kikapcsoláshoz nyomja meg ismét az **ALERT** gombot. A  szimbólum törlődik az LC kijelzőről.

i) A kültéri hőmérséklet határértékeinek beállítása

- A normál óráidő kijelzés üzemmódban tartva lenyomva kb. 3 másodpercig az **ALERT** gombot. A felső kültéri hőmérséklet figyelmeztető szimbólum elkezd villogni. Az értéket a + vagy - gombbal módosíthatja. A jóváhagyáshoz nyomja meg az **ALERT** gombot.

- Ekkor elkezd villogni a kültéri alsó hőmérséklet figyelmeztető szimbólum. Az értéket a + vagy - gombbal módosíthatja. A jóváhagyáshoz nyomja meg az **ALERT** gombot:

-- Felső kültéri hőmérséklet határérték: +50 °C

-- Alsó kültéri hőmérséklet határérték: -20 °C

- Amennyiben nem nyom meg 8 másodpercen belül egy tetszőleges gombot, a rendszer eltárolja az utoljára beállított értéket és visszatér az óráidő kijelzés üzemmódba.

j) A nyári idő kijelzése

- Amennyiben a falióra a nyári idő DCF rádiójelét fogja, az LC kijelzőn a **DST** szimbólum jelenik meg.

→ Nyári idő (angol rövidítés: DST = „Daylight Savings Time”) az óra egy órával előre állítását jelenti a nyári hónapok során azzal a céllal, hogy a nappali fényt az esti órákban jobban ki tudjuk használni. A napfelkelte eltolódást ehhez számításba veszik. Érvényes nyári idővel rendelkező régiókban az órát a tavasz kezdetén egy órával előre kell állítani, majd ősszel vissza kell állítani a standard időre.

k) A falióra LC kijelzőjének visszaállítása

- Amennyiben az LC kijelzőn nem jelennek meg konkrét értékek, egy hegyes tárggyal (pl. egy kihajtott gemkapoccsal) nyomja meg a **RESET** (6) gombot. A falióra ekkor visszaáll. Az előzetesen végzett beállítások ekkor törölődnek. A falióra átvált DCF rádiójel vételre. Minden manuálisan elvégzett

beállítást (pl. ébresztési idő) ismételtelen el kell végezni.

l) A kapcsolat visszaállítása az érzékelő és a falióra között

- Egy ujjal nyomja meg a **RESET** (13) gombot a külső érzékelő elemtartójában. A kapcsolatot az érzékelő és a falióra között ismét létrejön.

Ápolás és tisztítás

- Minden tisztítás előtt vegye ki az elemeket a készülékből.
- Semmiképpen ne használjon agresszív tisztítószerkeket, alkoholt, vagy más vegyszereket, mivel ezek a házat károsíthatják, sőt, a működést is kedvezőtlenül befolyásolhatják.

- A terméket puha, tiszta, száraz törülköhával tisztítsa.

- Ne merítse a készüléket vízbe.

Megfelelőségi nyilatkozat (DOC)

A Conrad Electronic SE, Klaus-Conrad-Straße 1, D-92240 Hirschau, ezennel kijelenti, hogy a jelen termék a 2014/53/EU irányelvnek megfelel.

→ A megfelelőségi nyilatkozat eredetijének elolvasásához kattintson a következő linkre: www.conrad.com/downloads

A zászló szimbólumok segítségével válassza ki a nyelvet és a keresőablakban adja meg a termék rendelési számát. Az EU megfelelőségi nyilatkozat PDF formátumban letölthető.

Eltávolítás

a) Készülék



Az elhasznált elektronikus készülékek nyersanyagok tekintendők, nem valók a háztartási szemétként. Az elhasznált készüléket az érvényes törvényi előírásoknak megfelelően kell eltávolítani. Vegye ki az esetleg a készülékben lévő elemeket/akkumulátorokat, és elkülönítve távolítsa el őket.

b) Elemek és akkuk



Önt, mint végfelhasználót törvény kötelezi minden elhasznált elem és akkumulátor leadására; tilos őket a háztartási szemétként dobni!

A károsanyag tartalmú elemeket/akkumulátorokat az itt látható szimbólumok jelölik, amelyek a háztartási szemét útján való eltávolítás tilalmára hívják fel a figyelmet. A legfontosabb nehézfémek jelölései a következők: Cd=kadmium, Hg=higany, Pb=ólom (a jelölés az elemeken és akkumulátorokon, pl. a baloldalon látható szeméttartály ikon alatt található).

Az elhasznált elemeket, akkumulátorokat térítésmentesen leadhatja a lakóhelye közelében található gyűjtőhelyen, szakszervezetekben vagy minden olyan helyen, ahol elemeket, akkumulátorokat árusítanak.

Ezzel eleget tesz törvényi kötelezettségének, és hozzájárul a környezet védelméhez!

Műszaki adatok:

a) Általános tudnivalók

Működési hatótávolság..... 80 m (akadályok nélkül)
Rádiójel frekvencia 433 MHz
Adóteljesítmény..... -10 dBm
Üzemelési feltételek..... -20 ... +50 °C, 20 – 90% rel. légnedv.
Tárolási feltételek..... -10 ... +50 °C, 10 – 90 % rel. légnedv.

b) Falióra

Áramellátás..... 3 db 1,5 V/DC ceruzaelem (nem szállítjuk vele)
Hőmérséklet kijelzési tartomány..... beltéri: 0...+50 °C kültéri: -20...+50 °C
A hőmérséklet kijelzés pontossága..... 0,1 °C
Méret (Ø x Mé) 210 x 26,5 mm
Súly..... kb. 400 g

c) Külső érzékelő

Áramellátás..... 2 db 1,5 V/DC mikroelem (nem szállítjuk vele)
IP védelem IP44
Méret (Sz x Ma x Mé)..... 62 x 24 x 101 mm
Súly kb. 61 g

Ez a Conrad Electronic SE publikációja, Klaus Conrad Str. 1, D-92240 Hirschau (www.conrad.com)

Minden jog, beleértve a fordítás jogát is, fenntartva. A másolás bármilyen formájához, pl. fotókópiához, mikrofilm felvétel készítéséhez vagy elektronikus adatfeldolgozó gépen regisztráláshoz a kiadó írásbeli engedélye szükséges. Az utánnyomás, kivonatos formában is, tilos. A jelen publikáció megfelel a technika aktuális állásának a nyomtatás idején.

Copyright 2017 by Conrad Electronic SE.

*1542349_1559855_V1_0617_02_mxs

m_de