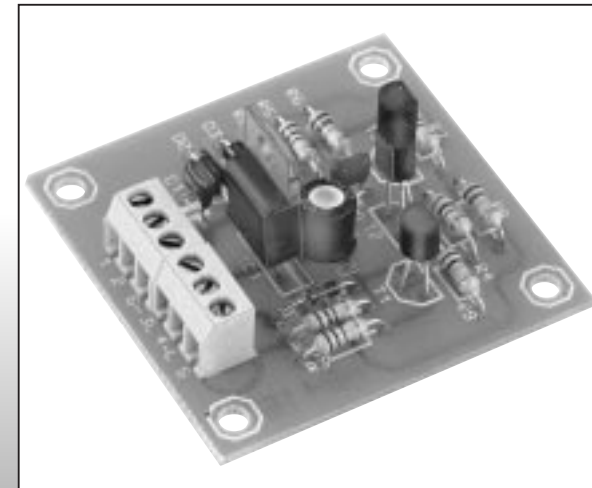


# Gleisbesetztmelder

Best.-Nr.: 19 73 19



## Impressum

Diese Bedienungsanleitung ist eine Publikation der Conrad Electronic GmbH, Klaus-Conrad-Straße 1, D-92240 Hirschau.

Alle Rechte einschließlich Übersetzung vorbehalten. Reproduktionen jeder Art, z. B. Fotokopie, Mikroverfilmung, oder die Erfassung in EDV-Anlagen, bedürfen der schriftlichen Genehmigung des Herausgebers.

Nachdruck, auch auszugsweise, verboten.

100%  
Recycling-  
papier.

Chlorfrei  
gebleicht.

Diese Bedienungsanleitung entspricht dem technischen Stand bei Drucklegung. Änderung in Technik und Ausstattung vorbehalten.

Nachdruck mit freundlicher Genehmigung des ELECTRONIC ACTUELL Magazins.

© Copyright 1997 by Conrad Electronic GmbH. Printed in Germany. \*558-05-97/01-C



# Wichtig! Unbedingt lesen!

Lesen Sie diese Anleitung sorgfältig durch. Bei Schäden, die durch Nichtbeachtung der Bedienungsanleitung entstehen, erlischt der Garantieanspruch. Für Folgeschäden, die daraus resultieren, übernehmen wir keine Haftung.

## Inhaltsverzeichnis

	Seite
Betriebsbedingungen .....	3
Bestimmungsgemäße Verwendung .....	5
Sicherheitshinweis .....	5
Produktbeschreibung .....	7
Schaltungsbeschreibung .....	8
Technische Daten .....	11
Allgemeiner Hinweis zum Aufbau einer Schaltung .....	12
Lötanleitung .....	14
1. Baustufe I .....	16
Schaltplan .....	21
Bestückungsplan .....	22
2. Baustufe II .....	23
Checkliste zur Fehlersuche .....	25
Störung .....	28
Garantie .....	28

## Hinweis

Der Bausatz darf nur von einer mit der Materie vertrauten Fachkraft aufgebaut und in Betrieb genommen werden!

Derjenige, der einen Bausatz fertigstellt oder eine Baugruppe durch Erweiterung bzw. Gehäuseeinbau betriebsbereit macht, gilt nach DIN VDE 0869 als Hersteller und ist verpflichtet, bei der Weitergabe des Gerätes alle Begleitpapiere mitzuliefern und auch seinen Namen und seine Anschrift anzugeben. Geräte, die aus Bausätzen selbst zusammengestellt werden, sind sicherheitstechnisch wie ein industrielles Produkt zu betrachten.

## Betriebsbedingungen

- Der Betrieb der Baugruppe darf nur an der dafür vorgeschriebenen Spannung erfolgen.
- Die Betriebslage des Gerätes ist beliebig.
- Es ist unbedingt auf die Einhaltung, der in dieser Anleitung angegebenen technischen Daten zu achten. Das Überschreiten dieser Werte kann zu Schäden am Gerät oder Verbraucher führen.
- Bei der Installation des Gerätes ist auf ausreichenden Kabelquerschnitt der Anschlußleitungen zu achten!
- Die angeschlossenen Verbraucher sind entsprechend den VDE-Vorschriften zu verbinden.
- Die zulässige Umgebungstemperatur (Raumtemperatur) darf während des Betriebes 0°C und 40°C nicht unter-, bzw. überschreiten.
- Das Gerät ist für den Gebrauch in trockenen und sauberen Räumen bestimmt.
- Bei Bildung von Kondenswasser muß eine Akklimatisierungszeit von bis zu 2 Stunden abgewartet werden.
- Ein Betrieb des Gerätes im Freien bzw. in Feuchträumen ist unzulässig!
- Das Gerät ist von Blumenvasen, Badewannen, Waschtischen

und allen Flüssigkeiten fernzuhalten.

- Schützen Sie diesen Baustein vor Feuchtigkeit, Spritzwasser und Hitzeeinwirkung!
- Das Gerät darf nicht in Verbindung mit leicht entflammbaren und brennbaren Flüssigkeiten verwendet werden!
- Baugruppen und Bauteile gehören nicht in Kinderhände!
- Die Baugruppen dürfen nur unter Aufsicht eines fachkundigen Erwachsenen oder eines Fachmannes in Betrieb genommen werden!
- In gewerblichen Einrichtungen sind die Unfallverhütungsvorschriften des Verbandes der gewerblichen Berufsgenossenschaften für elektrische Anlagen und Betriebsmittel zu beachten.
- In Schulen, Ausbildungseinrichtungen, Hobby- und Selbsthilfwerkstätten ist das Betreiben von Baugruppen durch geschultes Personal verantwortlich zu überwachen.
- Betreiben Sie die Baugruppe nicht in einer Umgebung, in welcher brennbare Gase, Dämpfe oder Stäube vorhanden sind oder vorhanden sein können.
- Falls das Gerät einmal repariert werden muß, dürfen nur Original-Ersatzteile verwendet werden! Die Verwendung abweichender Ersatzteile kann zu ernsthaften Sach- und Personenschäden führen!
- Eine Reparatur des Gerätes darf nur vom Fachmann durchgeführt werden!
- Dringt irgendeine Flüssigkeit in das Gerät ein, so könnte es dadurch beschädigt werden. Sollten Sie irgendwelche Flüssigkeiten in, oder über die Baugruppe verschüttet haben, so muß das Gerät von einem qualifizierten Fachmann überprüft werden.

## Bestimmungsgemäße Verwendung

Der bestimmungsgemäße Einsatz des Gerätes ist die optische Anzeige von stehenden oder fahrenden Zügen im Modellbau-bereich.

Ein anderer Einsatz als vorgegeben ist nicht zulässig!

## Sicherheitshinweis

Beim Umgang mit Produkten, die mit elektrischer Spannung in Berührung kommen, müssen die gültigen VDE-Vorschriften beachtet werden, insbesondere VDE 0100, VDE 0550/0551, VDE 0700, VDE 0711 und VDE 0860.

- Vor Öffnen eines Gerätes stets den Netzstecker ziehen oder sicherstellen, daß das Gerät stromlos ist.
- Bauteile, Baugruppen oder Geräte dürfen nur in Betrieb genommen werden, wenn sie vorher berührungssicher in ein Gehäuse eingebaut wurden. Während des Einbaus müssen sie stromlos sein.
- Werkzeuge dürfen an Geräten, Bauteilen oder Baugruppen nur benutzt werden, wenn sichergestellt ist, daß die Geräte von der Versorgungsspannung getrennt sind und elektrische Ladungen, die in den im Gerät befindlichen Bauteilen gespeichert sind, vorher entladen wurden.
- Spannungsführende Kabel oder Leitungen, mit denen das Gerät, das Bauteil oder die Baugruppe verbunden ist, müssen stets auf Isolationsfehler oder Bruchstellen untersucht werden. Bei Feststellen eines Fehlers in der Zuleitung muß das Gerät unverzüglich aus dem Betrieb genommen werden, bis die defekte Leitung ausgewechselt worden ist.
- Bei Einsatz von Bauelementen oder Baugruppen muß stets auf

die strikte Einhaltung der in der zugehörigen Beschreibung genannten Kenndaten für elektrische Größen hingewiesen werden.

- Wenn aus einer vorliegenden Beschreibung für den nichtgewerblichen Endverbraucher nicht eindeutig hervorgeht, welche elektrischen Kennwerte für ein Bauteil oder eine Baugruppe gelten, wie eine externe Beschaltung durchzuführen ist oder welche externen Bauteile oder Zusatzgeräte angeschlossen werden dürfen und welche Anschlußwerte diese externen Komponenten haben dürfen, so muß stets ein Fachmann um Auskunft ersucht werden.
- Es ist vor der Inbetriebnahme eines Gerätes generell zu prüfen, ob dieses Gerät oder Baugruppe grundsätzlich für den Anwendungsfall, für den es verwendet werden soll, geeignet ist! Im Zweifelsfalle sind unbedingt Rückfragen bei Fachleuten, Sachverständigen oder den Herstellern der verwendeten Baugruppen notwendig!
- Bitte beachten Sie, daß Bedien- und Anschlußfehler außerhalb unseres Einflußbereiches liegen. Verständlicherweise können wir für Schäden, die daraus entstehen, keinerlei Haftung übernehmen.
- Bausätze sollten bei Nichtfunktion mit einer genauen Fehlerbeschreibung (Angabe dessen, was nicht funktioniert... denn nur eine exakte Fehlerbeschreibung ermöglicht eine einwandfreie Reparatur!) und der zugehörigen Bauanleitung sowie ohne Gehäuse zurückgesandt werden. Zeitaufwendige Montagen oder Demontagen von Gehäusen müssen wir aus verständlichen Gründen zusätzlich berechnen. Bereits aufgebaute Bausätze sind vom Umtausch ausgeschlossen. Bei Installationen und beim Umgang mit Netzspannung sind unbedingt die VDE-Vorschriften zu beachten.
- Geräte, die an einer Spannung  $\geq 35$  V betrieben werden, dürfen nur vom Fachmann angeschlossen werden.

- In jedem Fall ist zu prüfen, ob der Bausatz für den jeweiligen Anwendungsfall und Einsatzort geeignet ist bzw. eingesetzt werden kann.
- Die Inbetriebnahme darf grundsätzlich nur erfolgen, wenn die Schaltung absolut berührungssicher in ein Gehäuse eingebaut ist.
- Sind Messungen bei geöffnetem Gehäuse unumgänglich, so muß aus Sicherheitsgründen ein Trenntrafo zwischengeschaltet werden, oder, wie bereits erwähnt, die Spannung über ein geeignetes Netzteil, (das den Sicherheitsbestimmungen entspricht) zugeführt werden.
- Alle Verdrahtungsarbeiten dürfen nur im spannungslosen Zustand ausgeführt werden.

## Produktbeschreibung

Dieser Gleisbesetzmelder dient zur optischen Anzeige von stehenden und fahrenden Zügen. Die Schaltung reagiert auf alle elektrischen Verbraucher, wie z. B. Lokomotiven und Wagen mit Beleuchtung. An dem Schaltausgang stehen max. 3,5 A für die Ansteuerung von Lampen, LEDs oder Relais zur Verfügung. Nicht für Märklin-Bahnen (Wechselstrom) geeignet.

**Der Artikel entspricht der EG-Richtlinie 89/336/EWG/Elektromagnetische Verträglichkeit.**

**Eine jede Änderung der Schaltung bzw. Verwendung anderer, als angegebener Bauteile, läßt diese Zulassung erlöschen!**

## Schaltungsbeschreibung

Der zum Schalten eingesetzte Triac ist ohne zusätzliche Kühlung in der Lage, bis zu 3,5 A Laststrom zu verkraften. Damit können Sie von der kleinen Glühlampe bis zum dicken Relais alles aktivieren, was als Besetzzeichen geeignet ist.

Nehmen wir als Besetzzeichen einmal eine Glühbirne (La) an, dann wird die üblicherweise mit an dem Trafo „hängen“, der allgemein zur Versorgung der Magnetartikel (MA) dient.

In diesem Lastkreis liegt der Triac als steuerbarer Halbleiterschalter; ist er leitend, leuchtet die Lampe, andernfalls bleibt sie dunkel.

Für die Funktion ist es wichtig, daß dieser Lastkreis eine Speisung mit Wechselspannung bekommt; andernfalls würde der Triac nach dem Zünden nicht mehr ausgehen, weil sein minimaler Haltstrom nie unterschritten würde.

Unabhängig davon gibt es einen Steuerkreis, der bei erfüllter Bedingung „Gleis besetzt“ die Zündung des Triacs veranlaßt. Wie Sie sehen, ist dafür der Schalttransistor T1 am Triac-Gate verantwortlich. Der wird immer dann leitend, wenn sein Basis-Spannungsteiler R4/R9 die benötigte Vorspannung liefert (0,7 V an der Basis/Emitter-Strecke). In diesem Fall fließt Zündstrom in den Triac, so daß auch der leitend wird.

Weil ein herkömmlicher bipolarer Transistor aber nicht an Wechselspannung betrieben werden kann, müssen wir ihm noch eine Gleichspannung besorgen.

Das passiert über die Diode D1, die die positiven Halbwellen des MA-Trafos durchläßt und damit den Elko C2 auflädt.

Damit haben wir die Verknüpfung von Lastkreis (mit Wechselspannung) und Zündkreis (mit Gleichspannung) abgehandelt;

was übrig bleibt, ist die Ansteuerung für den Schalttransistor, die aus dem Vorhandensein des Zuges gewonnen werden muß. Still-schweigende Voraussetzung für das Ganze ist eine Abtrennung des betreffenden Gleisabschnitts, d.h. eine Schiene ist auf einem bestimmten Streckenabschnitt zu unterbrechen; dieses isolierte Schienenstück liegt am Punkt C der Schaltung.

Eingang B des Besetzmelders wird mit dem außerhalb des isolierten Bereichs liegenden Schienenstrang verbunden; dies ist gewissermaßen der Bezugspunkt für die Elektronik (= Triac-Anschluß und Elko-Minus), und hierhin führt auch der eine Anschluß des Magnetartikel-Trafos (Verbindung B/MA). Punkt A schließlich ist der durchgehende Schienenstrang für die Fahrspannung.

Wenn sich nun ein Zug im abgetrennten (d.h. isolierten) Bereich befindet und dort ein Strom von A nach C fließt, bekommt Transistor T2 über den Teiler R7/R8 Vorspannung zugeführt und leitet.

Dadurch erhält auch T1 die zum Durchschalten benötigte Vorspannung, so daß er den Zündstrom für den Triac liefern kann. Und der aktiviert daraufhin wie beschrieben das Glühlämpchen.

Zum Auslösen muß der Zug also einen Stromfluß verursachen, der aber nicht unbedingt vom Antriebsmotor stammen muß. Auch ein stehender Zug wird von der Schaltung erkannt, sofern ein Verbraucher im Stromkreis liegt; im einfachsten Fall ist das eine Zugbeleuchtung, die nur ein paar Milliampere aufzunehmen braucht.

Auch für den weniger geübten Hobbyisten dürfte der Nachbau dieser einfachen Schaltung keine großen Probleme aufwerfen. Bestückt wird grundsätzlich von den kleinen dünnen Bauteilen zu den großen dicken hin.

In unserem Fall bedeutet das, daß Sie mit den neun Kohleschichtwiderständen beginnen, die Sie anhand der Stückliste zuordnen.

Es ist elektrisch gleichgültig, wie Sie die Widerstände einlöten; wenn Sie aber alle gleichsinnig einsetzen (also den goldenen Toleranzring einheitlich z. B. nach rechts bzw. nach unten legen), dann erleichtern Sie sich bei einer späteren Kontrolle die Arbeit des Ablesens.

Bei der kleinen Gleichrichter-Diode D1 und den beiden antiparallelen Schutzdioden D2&D3 müssen Sie die Katode (den schwarzen bzw. weißen Markierungsring) wie gezeichnet platzieren. Die beiden dicken Dioden begrenzen die Vorspannung vor T3 auf maximal 0,8 V, und zwar unabhängig von der angelegten Polarität.

Die Entstör-Kondensatoren C1 und C3 sind zur Störspitzen-Unterdrückung vorgesehen; ihre genauen Werte sind relativ unkritisch. Beim Elko C2 sind zwei Dinge von Bedeutung: Erstens die richtige Polung beim Einbau (Pluspol zeigt zu T2), und zweitens muß er die geforderte Spannungsfestigkeit besitzen. Bei Anschluß an 12...18 V~ muß der Elko also mindestens für 35 V ausgelegt sein.

Wegen derselben Bauform und einer fast gleichen Beschriftung kann man die Transistoren sehr leicht verwechseln. Passen Sie also auf, daß Sie für T1 den pnp-Typ BC557 herausfischen und die npn-Typen BC547 auf den Plätzen für T2 und T3 einlöten. Beim Triac muß das Montageblech zum Elko hin zeigen; eine Kühlung ist nicht erforderlich. Zur Verdrahtung sind kleine Schraubklemmen vorgesehen, die Sie wie beschrieben anschließen.

Nachdem Sie sich noch einmal von der ordnungsgemäßen Bestückung überzeugt haben, kann Ihre Besetztanzeige in Betrieb gehen. Sie kommt in ihrer Wirkung auch bei sehr kleinen Bahnen ganz groß heraus.

## Technische Daten

Versorgungsspannung . . . . .: 12-18 V~

Ausgangsstrom . . . . .: max. 3,5 A

Abmessungen . . . . .: 47 x 45 mm.

## Achtung!

Bevor Sie mit dem Nachbau beginnen, lesen Sie diese Bauanleitung erst einmal bis zum Ende in Ruhe durch, bevor Sie den Bausatz oder das Gerät in Betrieb nehmen (besonders den Abschnitt über die Fehlermöglichkeiten und deren Beseitigung!) und natürlich die Sicherheitshinweise. Sie wissen dann, worauf es ankommt und was Sie beachten müssen und vermeiden dadurch von vornherein Fehler, die manchmal nur mit viel Aufwand wieder zu beheben sind!

Führen Sie die Lötungen und Verdrahtungen absolut sauber und gewissenhaft aus, verwenden Sie kein säurehaltiges Lötzinn, Lötfett o. ä. Vergewissern Sie sich, daß keine kalte Lötstelle vorhanden ist. Denn eine unsaubere Lötung oder schlechte Lötstelle, ein Wackelkontakt oder schlechter Aufbau bedeuten eine aufwendige und zeitraubende Fehlersuche und unter Umständen eine Zerstörung von Bauelementen, was oft eine Kettenreaktion nach sich zieht und der komplette Bausatz zerstört wird.

Beachten Sie auch, daß Bausätze, die mit säurehaltigem Lötzinn, Lötfett o. ä. gelötet wurden, von uns nicht repariert werden.

Beim Nachbau elektronischer Schaltungen werden Grundkenntnisse über die Behandlung der Bauteile, Löten und der Umgang mit elektronischen bzw. elektrischen Bauteilen vorausgesetzt.

## Allgemeiner Hinweis zum Aufbau einer Schaltung

Die Möglichkeit, daß nach dem Zusammenbau etwas nicht funktioniert, läßt sich durch einen gewissenhaften und sauberen Aufbau drastisch verringern. Kontrollieren Sie jeden Schritt, jede Lötstelle zweimal, bevor Sie weitergehen! Halten Sie sich an die Bauanleitung! Machen Sie den dort beschriebenen Schritt nicht anders und überspringen Sie nichts! Haken Sie jeden Schritt doppelt ab: einmal fürs Bauen, einmal fürs Prüfen.

Nehmen Sie sich auf jeden Fall Zeit: Basteln ist keine Akkordarbeit, denn die hier aufgewendete Zeit ist um das dreifache geringer als jene bei der Fehlersuche.

Eine häufige Ursache für eine Nichtfunktion ist ein Bestückungsfehler, z. B. verkehrt eingesetzte Bauteile wie ICs, Dioden und Elkos. Beachten Sie auch unbedingt die Farbringe der Widerstände, da manche leicht verwechselbare Farbringe haben.

Achten Sie auch auf die Kondensator-Werte z. B.  $n\ 10 = 100\ \mu\text{F}$  (nicht  $10\ \text{nF}$ ). Dagegen hilft doppeltes und dreifaches Prüfen. Achten Sie auch darauf, daß alle IC-Beinchen wirklich in der Fassung stecken. Es passiert sehr leicht, daß sich eines beim Einstecken umbiegt. Ein kleiner Druck, und das IC muß fast von selbst in die Fassung springen. Tut es das nicht, ist sehr wahrscheinlich ein Beinchen verbogen.

Stimmt hier alles, dann ist als nächstes eventuell die Schuld bei einer kalten Lötstelle zu suchen. Diese unangenehmen Begleiter des Bastlerlebens treten dann auf, wenn entweder die Lötstelle nicht richtig erwärmt wurde, so daß das Zinn mit den Leitungen keinen richtigen Kontakt hat, oder wenn man beim Abkühlen die Verbindung gerade im Moment des Erstarrens bewegt hat. Derartige Fehler erkennt man meistens am matten Aussehen der Oberfläche der Lötstelle. Einzige Abhilfe ist, die Lötstelle nochmals nachzulöten.

Bei 90 % der reklamierten Bausätze handelt es sich um Lötfehler, kalte Lötstellen, falsches Lötzinn usw.. So manches zurückgesandte "Meisterstück" zeugte von nicht fachgerechtem Löten.

Verwenden Sie deshalb beim Löten nur Elektronik-Lötzinn mit der Bezeichnung "SN 60 Pb" (60 % Zinn und 40 % Blei). Dieses Lötzinn hat eine Kolophoniumseele, welche als Flußmittel dient, um die Lötstelle während des Lötens vor dem Oxydieren zu schützen. Andere Flußmittel wie Löt fett, Löt paste oder Löt wasser dürfen auf keinen Fall verwendet werden, da sie säurehaltig sind. Diese Mittel können die Leiterplatte und Elektronik-Bauteile zerstören, außerdem leiten sie den Strom und verursachen dadurch Kriechströme und Kurzschlüsse.

Ist bis hierher alles in Ordnung und läuft die Sache trotzdem noch nicht, dann ist wahrscheinlich ein Bauelement defekt. Wenn Sie Elektronik-Anfänger sind, ist es in diesem Fall das Beste, Sie ziehen einen Bekannten zu Rate, der in Elektronik ein bißchen versiert ist und eventuell nötige Meßgeräte besitzt.

Sollten Sie diese Möglichkeit nicht haben, so schicken Sie den Bausatz bei Nichtfunktion gut verpackt und mit einer genauen Fehlerbeschreibung, sowie der zugehörigen Bauanleitung an unsere Service-Abteilung ein (nur eine exakte Fehlerangabe ermöglicht eine einwandfreie Reparatur!). Eine genaue Fehlerbeschreibung ist wichtig, da der Fehler ja auch bei Ihrem Netzgerät oder Ihrer Außenbeschaltung sein kann.

## Hinweis

Dieser Bausatz wurde, bevor er in Produktion ging, viele Male als Prototyp aufgebaut und getestet. Erst wenn eine optimale Qualität hinsichtlich Funktion und Betriebssicherheit erreicht ist, wird er für die Serie freigegeben.

Um eine gewisse Funktionssicherheit beim Bau der Anlage zu er-

reichen, wurde der gesamte Aufbau in 2 Baustufen aufgegliedert:

### 1. Baustufe I : Montage der Bauelemente auf der Platine

### 2. Baustufe II: Stückprüfung/Anschluß/Inbetriebnahme

Achten Sie beim Einlöten der Bauelemente darauf, daß diese (falls nicht Gegenteiliges vermerkt) ohne Abstand zur Platine eingelötet werden. Alle überstehenden Anschlußdrähte werden direkt über der Lötstelle abgeschnitten.

Da es sich bei diesem Bausatz teilweise um sehr kleine, bzw. eng beieinanderliegende Lötunkte handelt (Lötbrückengefahr), darf hier nur mit einem LötKolben mit kleiner Lötspitze gelötet werden. Führen Sie die Lötvorgänge und den Aufbau sorgfältig aus.

## Lötanleitung

Wenn Sie im Löten noch nicht so geübt sind, lesen Sie bitte zuerst diese Lötanleitung, bevor Sie zum LötKolben greifen. Denn Löten will gelernt sein.

1. Verwenden Sie beim Löten von elektronischen Schaltungen grundsätzlich nie Lötwasser oder Lötöl. Diese enthalten eine Säure, die Bauteile und Leiterbahnen zerstört.
2. Als Lötmaterial darf nur Elektronikzinn SN 60 Pb (d. h. 60 % Zinn, 40 % Blei) mit einer Kolophoniumseele verwendet werden, die zugleich als Flußmittel dient.
3. Verwenden Sie einen kleinen LötKolben mit max. 30 Watt Heizleistung. Die Lötspitze sollte zunderfrei sein, damit die Wärme gut abgeleitet werden kann. Das heißt: Die Wärme vom LötKolben muß gut an die zu löten Stelle geleitet werden.

4. Die Lötung selbst soll zügig vorgenommen werden, denn durch zu langes Löten werden Bauteile zerstört. Ebenso führt es zum Ablösen der Lötungen oder Kupferbahnen.
5. Zum Löten wird die gut verzinnte Lötspitze so auf die Lötstelle gehalten, daß zugleich Bauteildraht und Leiterbahn berührt werden.  
Gleichzeitig wird (nicht zuviel) Lötzinn zugeführt, das mit aufgeheizt wird. Sobald das Lötzinn zu fließen beginnt, nehmen Sie es von der Lötstelle fort. Dann warten Sie noch einen Augenblick, bis das zurückgebliebene Lot gut verlaufen ist und nehmen dann den LötKolben von der Lötstelle ab.
6. Achten Sie darauf, daß das soeben gelötete Bauteil, nachdem Sie den Kolben abgenommen haben, ca. 5 Sek. nicht bewegt wird. Zurück bleibt dann eine silbrig glänzende, einwandfreie Lötstelle.
7. Voraussetzung für eine einwandfreie Lötstelle und gutes Löten ist eine saubere, nicht oxydierte Lötspitze. Denn mit einer schmutzigen Lötspitze ist es absolut unmöglich, sauber zu löten. Nehmen Sie daher nach jedem Löten überflüssiges Lötzinn und Schmutz mit einem feuchten Schwamm oder einem Silikon-Abstreifer ab.
8. Nach dem Löten werden die Anschlußdrähte direkt über der Lötstelle mit einem Seitenschneider abgeschnitten.
9. Beim Einlöten von Halbleitern, LEDs und ICs ist besonders darauf zu achten, daß eine Lötzeit von ca. 5 Sek. nicht überschritten wird, da sonst das Bauteil zerstört wird. Ebenso ist bei diesen Bauteilen auf richtige Polung zu achten.
10. Nach dem Bestücken kontrollieren Sie grundsätzlich jede Schaltung noch einmal darauf hin, ob alle Bauteile richtig eingesetzt und gepolt sind. Prüfen Sie auch, ob nicht versehentlich Anschlüsse oder Leiterbahnen mit Zinn überbrückt

wurden. Das kann nicht nur zur Fehlfunktion, sondern auch zur Zerstörung von teuren Bauteilen führen.

11. Beachten Sie bitte, daß unsachgemäße Lötstellen, falsche Anschlüsse, Fehlbedienung und Bestückungsfehler außerhalb unseres Einflusses liegen.

R 4 =	27 k	rot,	violett,	orange
R 5 =	1 k	braun,	schwarz,	rot
R 6 =	180 k	braun,	grau,	gelb
R 7 =	1 k	braun,	schwarz,	rot
R 8 =	180 k	braun,	grau,	gelb
R 9 =	100 k	braun,	schwarz,	gelb

## 1. Baustufe I:

### Montage der Bauelemente auf der Platine

#### 1.1 Widerstände

Zuerst werden die Anschlußdrähte der Widerstände entsprechend dem Rastermaß rechtwinklig abgebogen und in die vorgesehenen Bohrungen (lt. Bestückungsplan) gesteckt. Damit die Bauteile beim Umdrehen der Platine nicht herausfallen können, biegen Sie die Anschlußdrähte der Widerstände ca. 45° auseinander, und verlöten diese dann sorgfältig mit den Leiterbahnen auf der Rückseite der Platine.

Anschließend werden die überstehenden Drähte abgeschnitten.

Die hier in diesem Bausatz verwendeten Widerstände sind Kohleschicht-Widerstände. Diese haben eine Toleranz von 5% und sind durch einen goldfarbigen „Toleranz-Ring“ gekennzeichnet.

Kohleschicht-Widerstände besitzen normalerweise 4 Farbringe. Zum Ablesen des Farbcodes wird der Widerstand so gehalten, daß sich der goldfarbige Toleranzring auf der rechten Seite des Widerstandskörpers befindet. Die Farbringe werden dann von links nach rechts abgelesen!

R 1 =	27 k	rot,	violett,	orange
R 2 =	1 k	braun,	schwarz,	rot
R 3 =	1 k	braun,	schwarz,	rot

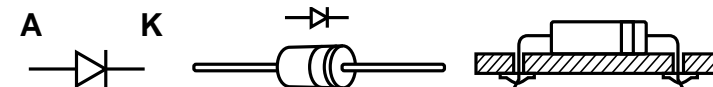


#### 1.2 Dioden

Nun werden die Anschlußdrähte der Dioden entsprechend dem Rastermaß rechtwinklig abgebogen und in die vorgesehenen Bohrungen (lt. Bestückungsdruck) gesteckt. Achten Sie hierbei unbedingt darauf, daß die Dioden richtig gepolt (Lage des Kathodenstriches) eingebaut werden!

Damit die Dioden beim Umdrehen der Platine nicht herausfallen können, biegen Sie die Anschlußdrähte ca. 45° auseinander, und verlöten diese bei kurzer Lötzeit mit den Leiterbahnen. Dann werden die überstehenden Drähte abgeschnitten.

D 1 =	1 N 4148	Silizium-Universal diode
D 2 =	1 N 4002 o. ä.	Silizium-Leistungsdiode 1 A
D 3 =	1 N 4002 o. ä.	Silizium-Leistungsdiode 1 A



#### 1.3 Kondensatoren

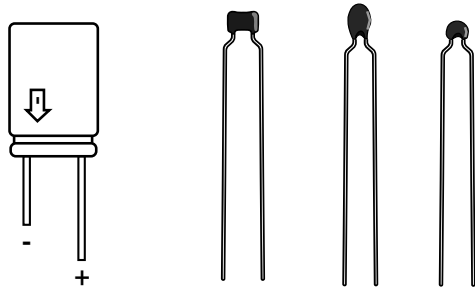
Stecken Sie die Kondensatoren in die entsprechend gekennzeichneten Bohrungen, biegen Sie die Drähte etwas auseinander und verlöten diese sauber mit den Leiterbahnen. Bei den Elek-

trolyt-Kondensatoren (Elkos) ist auf richtige Polarität zu achten (+ -).

## Achtung!

Je nach Fabrikat weisen Elektrolyt-Kondensatoren verschiedene Polaritätskennzeichnungen auf. Einige Hersteller kennzeichnen „+“, andere aber „-“. Maßgeblich ist die Polaritätsangabe, die vom Hersteller auf den Elkos aufgedruckt ist.

C 1 = 0,1  $\mu$ F = 100 nF = 100 000 pF = 104 Keramik-Kondensator  
C 2 = 22  $\mu$ F 35 Volt Elko  
C 3 = 0,22  $\mu$ F = 220 nF = 220 000 pF = 224 Keramik-Kondensator



### 1.4 Transistoren

In diesem Arbeitsgang werden die Transistoren dem Bestückungsdruck entsprechend eingesetzt und auf der Leiterbahnseite verlötet.

**Beachten Sie dabei die Lage:** Die Gehäuse-Umriss der Transistoren müssen mit denen des Bestückungsdruckes übereinstimmen. Orientieren Sie sich hierbei an der abgeflachten Seite der Transistorgehäuse. Die Anschlußbeine dürfen sich auf keinen Fall kreuzen, außerdem sollten die Bauteile mit ca. 5 mm Abstand zur Platine eingelötet werden.

Achten Sie auf kurze Lötzeit, damit die Transistoren nicht durch Überhitzung zerstört werden.

T 1 = BC 557, 558, 559 A, B oder C  
T 2 = BC 547, 548, 549 A, B oder C  
T 3 = BC 547, 548, 549 A, B oder C

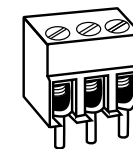


### 1.5 Anschlußklemmen

Nun stecken Sie die Schraubklemmen in die entsprechenden Positionen auf der Platine und verlöten die Anschlußstifte sauber auf der Leiterbahnseite. Die 6-polige Klemme wird aus zwei 3-poligen Klemmblocken aufgebaut.

Bedingt durch die größere Massefläche von Leiterbahn und Anschlußklemme, muß hier die Lötstelle etwas länger als sonst aufgeheizt werden, bis das Zinn gut fließt und eine saubere Lötstelle bildet.

2 x Anschlußklemme 3-polig



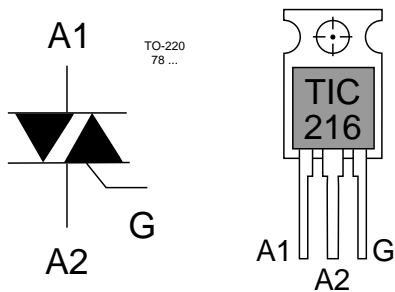
## 1.6 Triac

In diesem Arbeitsgang wird der Triac dem Bestückungsaufdruck entsprechend eingesetzt und auf der Leiterbahnseite verlötet.

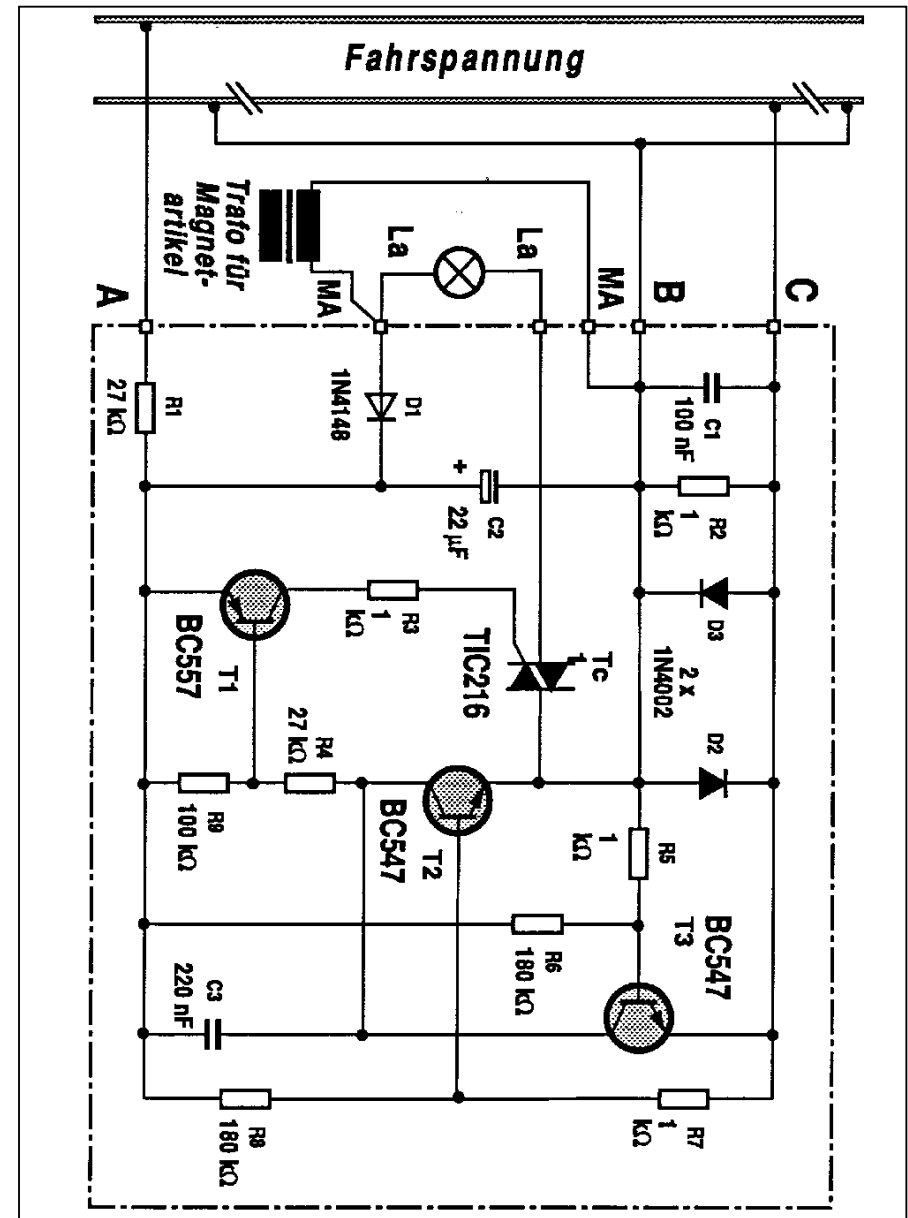
**Beachten Sie dabei die Lage:** Orientieren Sie sich hierbei an der metallenen Rückseite des Triacs. Auf dem Bestückungsaufdruck ist diese metallene Seite durch einen Doppelstrich dargestellt. Die Anschlußbeine dürfen sich auf keinen Fall kreuzen, außerdem sollte das Bauteil mit ca. 5 mm Abstand zur Platine eingelötet werden.

Achten Sie auf kurze Lötzeit, damit der Transistor nicht durch Überhitzung zerstört wird.

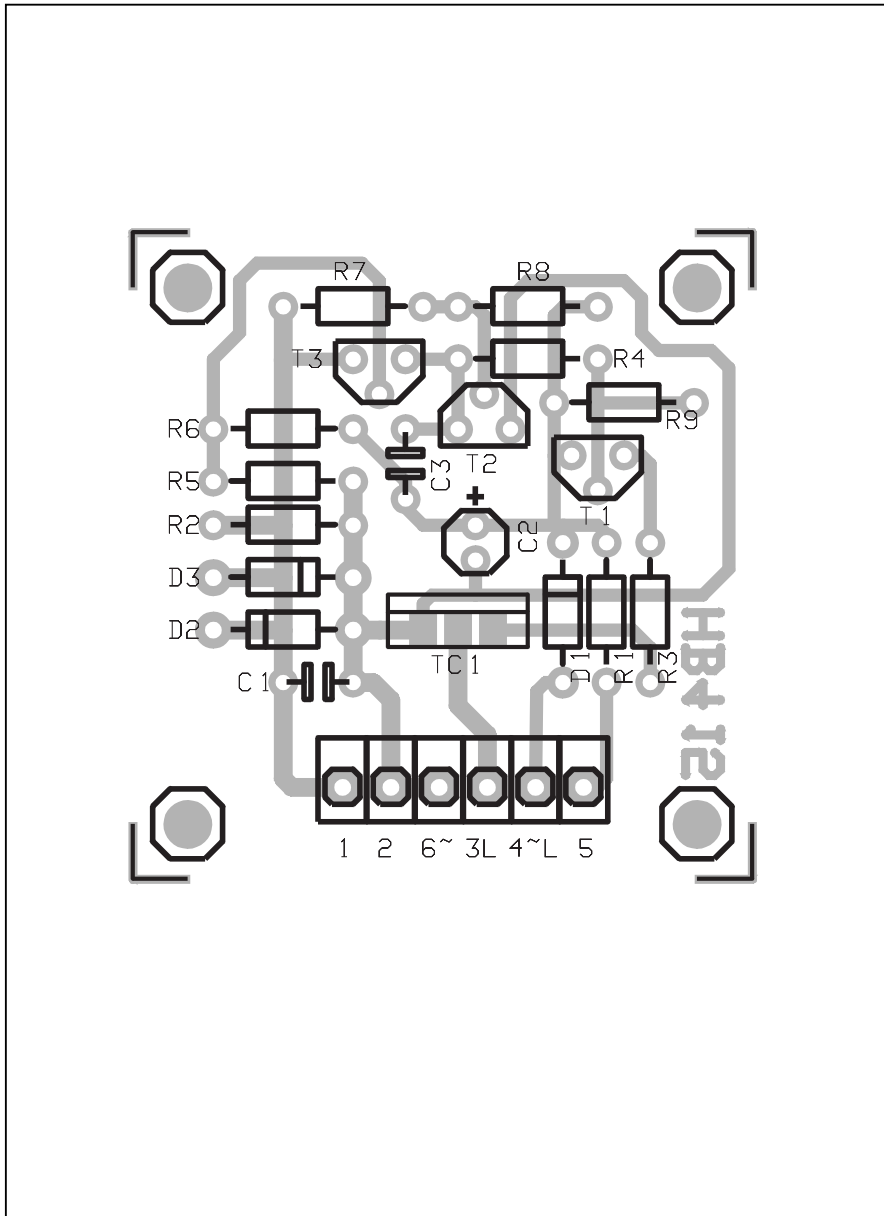
TC 1 = TIC 216 = BTB 06-600 D



## Schaltplan



## Bestückungsplan



## 2. Baustufe II:

### Stückprüfung/Anschluß/Inbetriebnahme

#### 2.1 Stückprüfung durch denjenigen, der das Gerät fertiggestellt hat!

Nach Fertigstellung des Gerätes muß als erstes eine Stückprüfung durchgeführt werden. Sinn dieser Stückprüfung ist es, Gefahren durch Materialschäden und durch unsachgemäßen Zusammenbau zu erkennen.

#### Sichtprüfung

Bei der Sichtprüfung darf das Gerät nicht mit seiner Stromversorgung verbunden sein.

Kontrollieren Sie nochmal, ob alle Bauteile richtig eingesetzt und gepolt sind. Sehen Sie auf der Lötseite (Leiterbahnseite) nach, ob durch Lötzinnreste Leiterbahnen überbrückt wurden, da dies zu Kurzschlüssen und zur Zerstörung von Bauteilen führen kann.

Ferner ist zu kontrollieren, ob abgeschnittene Drahtenden auf oder unter der Platine liegen, da dies ebenfalls zu Kurzschlüssen führen kann.

Etwasige Mängel sind zu beseitigen!

#### Anschluß/Inbetriebnahme

2.2 Nachdem die Stückprüfung durchgeführt wurde, kann ein erster Funktionstest durchgeführt werden.

**Beachten Sie, daß dieser Bausatz nur mit Wechselspannung aus einem Spielzeugeisenbahntrafo versorgt werden darf. Diese Spannungsquelle muß auch den nötigen Strom liefern können.**

**Autoladegeräte oder Gleichspannungs-Netzteile sind hier als**

Spannungsquelle nicht geeignet und führen zur Beschädigung von Bauteilen bzw. zur Nichtfunktion der Baugruppe.

## Lebensgefahr!

Verwenden Sie einen Spielzeugeisenbahn-Trafo als Spannungsquelle, so muß dieser unbedingt den VDE-Vorschriften entsprechen!

2.3 Schließen Sie an die Klemmen „3 L“ und „4~L“ ein 14 Volt-Glühlämpchen an.

2.4 An die Anschlußklemmen „6~“ und „4~L“ wird die Betriebsspannung (Wechselspannung), die im Bereich zwischen 12 und 18 V liegen kann, angeschlossen.

2.5 Überbrücken Sie jetzt die Klemmen „1“ und „5“ mit einem Stück Draht.

- Die angeschlossene Glühlampe muß nun zu leuchten beginnen.
- Wird die Drahtbrücke wieder entfernt, so muß die Glühlampe wieder erlöschen!

2.6 Ist bis hierher alles in Ordnung, so überspringen Sie die nachfolgende Fehler-Checkliste.

2.7 Sollten die Glühlampe wider Erwarten nicht oder ständig leuchten, oder sonst eine Fehlfunktion zu erkennen sein, so schalten Sie sofort die Betriebsspannung ab und prüfen die komplette Platine noch einmal nach folgender Checkliste.

## Checkliste zur Fehlersuche

**Haken Sie jeden Prüfungsschritt ab!**

- Liegt die Betriebsspannung bei eingeschaltetem Gerät noch im Bereich von 12 - 18 Volt Wechselspannung?
- Betriebsspannung wieder ausschalten.
- Sind die Widerstände wertmäßig richtig eingelötet? Überprüfen Sie die Werte noch einmal nach 1.1 der Bauanleitung.
- Sind die Dioden richtig gepolt eingelötet? Stimmt der auf den Dioden angebrachte Kathodenring mit dem Bestückungsaufdruck auf der Platine überein? Der Kathodenring von D 1 muß zu T 1 zeigen. Der Kathodenring von D 2 muß von TC 1 weg zeigen. Der Kathodenring von D 3 muß zu TC 1 zeigen.
- Sind die Transistoren T 1 - T 3 richtig herum eingelötet? Überkreuzen sich ihre Anschlußbeinchen? Stimmt der Bestückungsaufdruck mit den Umrissen der Transistoren überein?
- Sind jeweils die richtigen Transistor-Typen eingelötet? Überprüfen Sie die Typenbezeichnung noch einmal mit der Stückliste (zwei unterschiedliche Typen).
- Ist der Triac TC 1 richtig herum eingelötet? Orientieren Sie sich hierbei an der metallenen Rückseite des Triacs. Auf dem Bestückungsaufdruck ist diese Seite durch einen Doppelstrich dargestellt.
- Ist der Elektrolyt-Kondensator richtig gepolt? Vergleichen Sie die auf dem Elko aufgedruckte Polaritäts-

angabe noch einmal mit dem auf der Platine aufgebrachten Bestückungsaufdruck bzw. mit dem Bestückungsplan in der Bauanleitung. Beachten Sie, daß je nach Fabrikat des Elkos „+“ oder „-“ auf dem Bauteil gekennzeichnet sein kann!

- ❑ Befindet sich eine Lötbrücke oder ein Kurzschluß auf der Lötseite?

Vergleichen Sie Leiterbahnverbindungen, die eventuell wie eine ungewollte Lötbrücke aussehen, mit dem Leiterbahnbild (Raster) des Bestückungsaufdrucks und dem Schaltplan in der Anleitung, bevor Sie eine Leiterbahnverbindung (vermeintliche Lötbrücke) unterbrechen!

- ❑ Um Leiterbahnverbindungen oder -unterbrechungen leichter feststellen zu können, halten Sie die gelötete Printplatte gegen das Licht und suchen von der Lötseite her nach diesen unangenehmen Begleiterscheinungen.

- ❑ Ist eine kalte Lötstelle vorhanden? Prüfen Sie bitte jede Lötstelle gründlich! Prüfen Sie mit einer Pinzette, ob Bauteile wackeln! Kommt Ihnen eine Lötstelle verdächtig vor, dann löten Sie diese sicherheitshalber noch einmal nach!

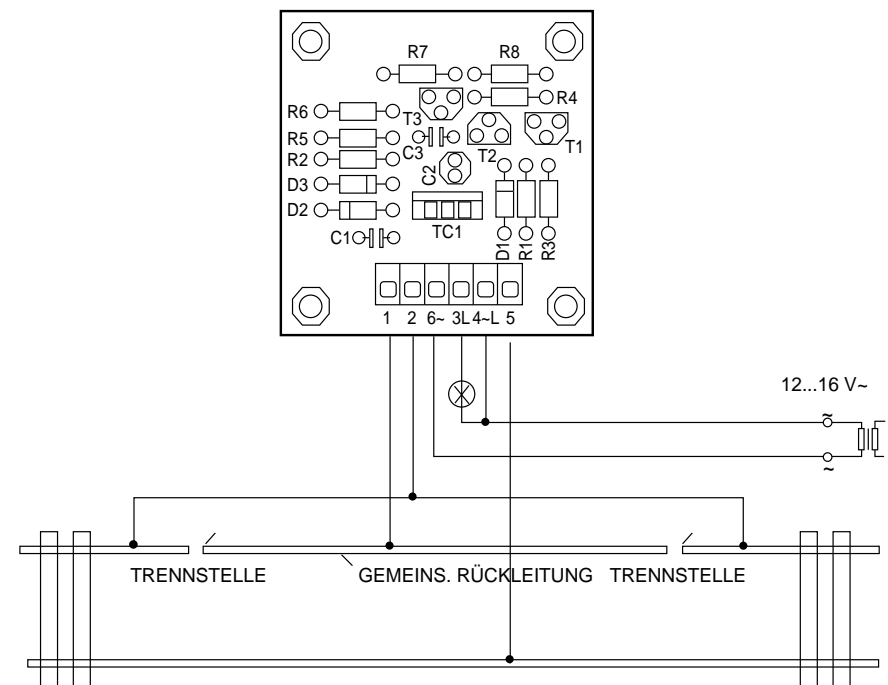
- ❑ Prüfen Sie auch, ob jeder Lötunkt gelötet ist; oft kommt es vor, daß Lötstellen beim Löten übersehen werden.

- ❑ Denken Sie auch daran, daß eine mit Lötlwasser, Löt fett oder ähnlichen Flußmitteln oder mit ungeeignetem Löt zinn gelötete Platine nicht funktionieren kann. Diese Mittel sind leitend und verursachen dadurch Kriechströme und Kurzschlüsse.

Desweiteren erlischt bei Bausätzen, die mit säurehaltigem Löt zinn, mit Löt fett oder ähnlichen Flußmitteln gelötet wurden die Garantie, bzw. diese Bausätze werden von uns nicht repariert oder ersetzt.

2.8 Sind diese Punkte überprüft und eventuelle Fehler korrigiert worden, so ist nach Baustufe 2.1 erneut die Stückprüfung durchzuführen. Erst danach darf die Baugruppe wieder in Betrieb genommen werden. Ist durch einen eventuell vorhandenen Fehler kein Bauteil in Mitleidenschaft gezogen worden, muß die Schaltung nun funktionieren.

Die vorliegende Schaltung kann nun nach erfolgtem Funktions test in ein passendes Gehäuse eingebaut, und in die Modellbahn-Anlage integriert werden. Schließen Sie den Gleisbesetzt melder nach nachfolgendem Anschlußschaltbild an!



## Störung

Ist anzunehmen, daß ein gefahrloser Betrieb nicht mehr möglich ist, so ist das Gerät außer Betrieb zu setzen und gegen unbeabsichtigten Betrieb zu sichern.

### Das trifft zu:

- wenn das Gerät sichtbare Beschädigungen aufweist
- wenn das Gerät nicht mehr funktionsfähig ist
- wenn Teile des Gerätes lose oder locker sind
- wenn die Verbindungsleitungen sichtbare Schäden aufweisen.

**Falls das Gerät repariert werden muß, dürfen nur Original-Ersatzteile verwendet werden! Die Verwendung abweichender Ersatzteile kann zu ernsthaften Sach- und Personenschäden führen!**

**Eine Reparatur des Gerätes darf nur vom Fachmann durchgeführt werden!**

## Garantie

Auf dieses Gerät gewähren wir 1 Jahr Garantie. Die Garantie umfaßt die kostenlose Behebung der Mängel, die nachweisbar auf die Verwendung nicht einwandfreien Materials oder Fabrikationsfehler zurückzuführen sind.

Da wir keinen Einfluß auf den richtigen und sachgemäßen Aufbau haben, können wir aus verständlichen Gründen bei Bausätzen nur die Gewähr der Vollständigkeit und einwandfreien Beschaffenheit der Bauteile übernehmen.

Garantiert wird eine den Kennwerten entsprechende Funktion der Bauelemente im uneingebautem Zustand und die Einhaltung der technischen Daten der Schaltung bei entsprechend der Löt-

vorschrift, fachgerechter Verarbeitung und vorgeschriebener Inbetriebnahme und Betriebsweise.

Weitergehende Ansprüche sind ausgeschlossen.

Wir übernehmen weder eine Gewähr noch irgendwelche Haftung für Schäden oder Folgeschäden im Zusammenhang mit diesem Produkt. Wir behalten uns eine Reparatur, Nachbesserung, Ersatzteillieferung oder Rückerstattung des Kaufpreises vor.

Bei folgenden Kriterien erfolgt keine Reparatur bzw. es erlischt der Garantieanspruch:

- wenn zum Löten säurehaltiges Lötzinn, Löt fett oder säurehaltiges Flußmittel u. ä. verwendet wurde,
- wenn der Bausatz unsachgemäß gelötet und aufgebaut wurde.

### Das gleiche gilt auch

- bei Veränderung und Reparaturversuchen am Gerät
- bei eigenmächtiger Abänderung der Schaltung
- bei der Konstruktion nicht vorgesehene, unsachgemäße Auslagerung von Bauteilen, Freiverdrahtung von Bauteilen wie Schalter, Potis, Buchsen usw.
- Verwendung anderer, nicht original zum Bausatz gehörender Bauteile
- bei Zerstörung von Leiterbahnen oder Lötäugen
- bei falscher Bestückung und den sich daraus ergebenden Folgeschäden
- Überlastung der Baugruppe
- bei Schäden durch Eingriffe fremder Personen
- bei Schäden durch Nichtbeachtung der Bedienungsanleitung und des Anschlußplanes
- bei Anschluß an eine falsche Spannung oder Stromart

- bei Falschpolung der Baugruppe
- bei Fehlbedienung oder Schäden durch fahrlässige Behandlung oder Mißbrauch
- bei Defekten, die durch überbrückte Sicherungen oder durch Einsatz falscher Sicherungen entstehen

In all diesen Fällen erfolgt die Rücksendung des Bausatzes zu Ihren Lasten.