

**(D) Impressum**

Diese Bedienungsanleitung ist eine Publikation der Conrad Electronic SE, Klaus-Conrad-Straße 1, 92240 Hirschau.

Alle Rechte einschließlich Übersetzung vorbehalten. Reproduktionen jeder Art, z. B. Fotokopie, Mikroverfilmung, oder die Erfassung in elektronischen Datenverarbeitungsanlagen, bedürfen der schriftlichen Genehmigung des Herausgebers.

Nachdruck, auch auszugsweise, verboten.

Diese Bedienungsanleitung entspricht dem technischen Stand bei Drucklegung. Änderung in Technik und Ausstattung vorbehalten.

© Copyright 2010 by Conrad Electronic SE.

**(GB) Imprint**

These operating instructions are published by Conrad Electronic SE, Klaus-Conrad-Straße 1, 92240 Hirschau/ Germany.

No reproduction (including translation) is permitted in whole or part e.g. photocopy, microfilming or storage in electronic data processing equipment, without the express written consent of the publisher.

The operating instructions reflect the current technical specifications at time of print. We reserve the right to change the technical or physical specifications.

© Copyright 2010 by Conrad Electronic SE.

**(F) Note de l'éditeur**

Cette notice est une publication de la société Conrad Electronic SE, Klaus-Conrad-Straße 1, 92240 Hirschau/ Allemagne.

Tous droits réservés, y compris traduction. Toute reproduction, quel que soit le type, par exemple photocopies, microfilms ou saisie dans des traitements de texte électronique est soumise à une autorisation préalable écrite de l'éditeur.

Impression, même partielle, interdite.

Cette notice est conforme à la réglementation en vigueur lors de l'impression. Données techniques et conditionnement soumis à modifications sans aucun préalable.

© Copyright 2010 par Conrad Electronic SE.

**(NL) Impressum**

Deze gebruiksaanwijzing is een publicatie van Conrad Electronic SE, Klaus-Conrad-Straße 1, D-92240 Hirschau/Duitsland.

Alle rechten, inclusief de vertaling, voorbehouden. Reproducties van welke aard dan ook, fotokopie, microfilm of opgeslagen in een geautomatiseerd gegevensbestand, alleen met schriftelijke toestemming van de uitgever.

Nadruk, ook in uittreksel, verboden.

Deze gebruiksaanwijzing voldoet aan de technische eisen bij het ter perse gaan. Wijzigingen in techniek en uitrusting voorbehouden.

© Copyright 2010 by Conrad Electronic SE.

V5\_1211\_02-JU

**(D) MP3-Player**

„S30“

Bedienungsanleitung  
Seite 4 - 17

**(GB) MP3 Player**

“S30”

Operating Instructions  
Page 18 - 31

**(F) Lecteur MP3**

« S30 »

Mode d'emploi  
Page 32 - 45

**(NL) MP3-Speler**

“S30”

Gebruiksaanwijzing  
Pagina 46 - 59

Best.-Nr./ Item No/ N° de commande/ Bestnr. 34 51 87 (2 GB)

Best.-Nr./ Item No/ N° de commande/ Bestnr. 34 51 88 (4 GB)

**(D)** Diese Bedienungsanleitung gehört zu diesem Produkt. Sie enthält wichtige Hinweise zur Inbetriebnahme und Handhabung. Achten Sie hierauf, auch wenn Sie dieses Produkt an Dritte weitergeben.

Heben Sie deshalb diese Bedienungsanleitung zum Nachlesen auf! Eine Auflistung der Inhalte finden Sie in dem Inhaltsverzeichnis mit Angabe der entsprechenden Seitenzahlen auf Seite 4.

**(GB)** These Operating Instructions accompany this product. They contain important information on setting up and using the device. You should refer to these instructions, even if you are buying this product for someone else.

Please retain these Operating Instructions for future use! A list of the contents can be found in the Table of contents, with the corresponding page number, on page 18.

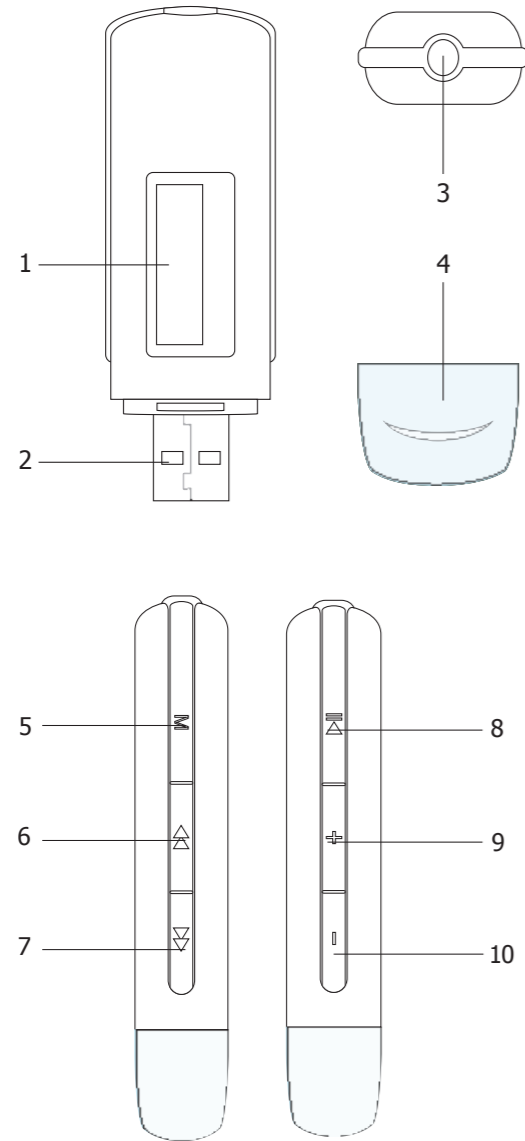
**(F)** Le présent mode d'emploi fait partie intégrante du produit. Il comporte des directives importantes pour la mise en service et la manipulation de l'appareil. Tenir compte de ces remarques, même en cas de transfert du produit à un tiers.

Conserver ce mode d'emploi afin de pouvoir le consulter à tout moment. La table des matières avec indication des pages correspondantes se trouve à la page 32.

**(NL)** Deze gebruiksaanwijzing hoort bij dit product. Zij bevat belangrijke informatie over de inbedrijfstelling en het gebruik. Let hierop, ook wanneer u dit product aan derden overhandigt.

Bewaar daarom deze gebruiksaanwijzing om in voorkomende gevallen te kunnen raadplegen. In de inhoudsopgave op pagina 46 vindt u een lijst met inhoudspunten met vermelding van het bijbehorende.

## Illustration



## Inhaltsverzeichnis

	<b>Seite</b>
Einführung .....	5
1. Bestimmungsgemäße Verwendung .....	6
2. Lieferumfang .....	6
3. Merkmale .....	6
4. Sicherheitshinweise .....	7
5. Bedienelemente .....	8
6. Treiber installieren.....	8
7. Internen Akku laden .....	8
8. Dateitransfer .....	9
9. Bedienung.....	9
10. Wiedergabe.....	12
11. Songtext anzeigen .....	15
12. Fehlerhilfe .....	16
13. Reinigung und Pflege.....	16
14. Entsorgung.....	16
15. Technische Daten .....	17

## Einführung

---

Sehr geehrte Kundin, sehr geehrter Kunde,

wir bedanken uns für den Kauf dieses Produkts.

Dieses Produkt erfüllt die gesetzlichen nationalen und europäischen Anforderungen.

Um diesen Zustand zu erhalten und einen gefahrlosen Betrieb sicherzustellen müssen Sie als Anwender diese Bedienungsanleitung beachten!

Diese Bedienungsanleitung gehört zu diesem Produkt und enthält wichtige Hinweise zur Inbetriebnahme und Handhabung.

Beachten Sie alle Bedienungs- und Sicherheitshinweise!

Achten Sie hierauf, auch wenn Sie dieses Produkt an Dritte weitergeben.

Heben Sie deshalb diese Bedienungsanleitung zum Nachlesen auf.

Alle enthaltenen Firmennamen und Produktbezeichnungen sind Warenzeichen der jeweiligen Inhaber. Alle Rechte vorbehalten.

Ⓓ Tel.-Nr.: 0180/5 31 21 11  
Fax-Nr.: 0180/5 31 21 10  
E-Mail: Bitte verwenden Sie unser Formular im Internet [www.conrad.de](http://www.conrad.de),  
unter der Rubrik „Kontakt“.  
Mo. bis Fr. 8.00-18.00 Uhr

Ⓐ Internet: [www.conrad.at](http://www.conrad.at)  
[www.business.conrad.at](http://www.business.conrad.at)

ⒸH Tel.-Nr.: 0848/80 12 88  
Fax-Nr.: 0848/80 12 89  
E-Mail: [support@conrad.ch](mailto:support@conrad.ch)  
Mo. bis Fr. 8.00 bis 12.00 Uhr, 13.00 bis 17.00 Uhr

## 1. Bestimmungsgemäße Verwendung

Das Produkt dient als mobiles Gerät für das Abspielen von Audio-Dateien im MP3- und WMA-Format. Das Gerät verfügt über ein negatives LC-Display. Audiosignale werden von einer 3,5 mm-Stereobuchse ausgegeben.

Das Gerät hat einen internen Speicher von 2 GB (Best.-Nr. 34 51 87) bzw. 4 GB (Best.-Nr. 34 51 88).

Dem Benutzer stehen verschiedene Einstellungen zur Verfügung, um das Gerät seinen Anforderungen entsprechend zu konfigurieren, z.B. ein integrierter Equalizer, Anpassung der Display-Helligkeit oder Sprachauswahl für die Bildschirmanzeige.

Das Gerät kann außerdem wie ein herkömmlicher USB-Stick zum Speichern von Dateien verwendet werden.

Die Stromversorgung erfolgt über einen integrierten LiPo-Akku, der über den USB-Anschluss aufgeladen werden kann.

Der Betrieb ist nur in trockener Umgebung erlaubt. Wird das Gerät im Freien verwendet, ist ein angemessener Schutz zu gewährleisten.

Aus Sicherheits- und Zulassungsgründen (CE) ist das eigenmächtige Umbauen und/oder Verändern des Produktes nicht gestattet. Eine andere Verwendung als oben beschrieben ist nicht erlaubt und kann zur Beschädigung des Produkts führen. Darüber hinaus ist dies mit Gefahren, wie z. B. Kurzschluss, Brand, Stromschlag usw. verbunden. Lesen Sie die Bedienungsanleitung genau durch und bewahren Sie diese für späteres Nachschlagen auf.

## 2. Lieferumfang

- MP3-Player
- Ohrhörer
- CD-ROM
- Bedienungsanleitung

## 3. Merkmale

- Kontraststarkes Display
- MP3-/WMA-Wiedergabe
- Wiederaufladbarer Lithium-Ionen-Akku
- Songtextanzeige
- Mehrsprachiges Menü
- Equalizer
- Regulierung der Abspielgeschwindigkeit
- Verschiedene Wiederholfunktionen

## 14. Verwijdering

### Algemeen



In het belang van het behoud, de bescherming en de verbetering van de kwaliteit van het milieu, de bescherming van de gezondheid van de mens en een behoedzaam en rationeel gebruik van natuurlijke hulpbronnen dient de gebruiker een niet te repareren of afgedankt product in te leveren bij de desbetreffende inzamelpunten overeenkomstig de wettelijke voorschriften.

Het symbool met de doorgekruiste afvalbak geeft aan dat dit product gescheiden van het gewone huishoudelijke afval moet worden ingeleverd.

### Batterijen / accu's



U bent als eindgebruiker volgens de KCA-voorschriften wettelijk verplicht alle lege (oplaadbare) batterijen en accu's in te leveren; **verwijdering via het huisvuil is niet toegestaan!** Batterijen/accu's die schadelijke stoffen bevatten worden gekenmerkt door de hiernaast vermelde symbolen, die erop wijzen dat deze niet via het huisvuil verwijderd mogen worden. De aanduidingen voor de bepalende zware metalen zijn: **Cd**=cadmium, **Hg**=kwik, **Pb**=lood.



Uw gebruikte batterijen/accu's kunt u kosteloos inleveren bij de verzamelpunten van uw gemeente, bij al onze vestigingen en overal waar batterijen/accu's worden verkocht!

Zo vervult u uw wettelijke verplichtingen en draagt u bij tot de bescherming van het milieu!

## 15. Technische gegevens

Oplaadbare batterij:	Lithium polymeer (3,7 V)
Batterij capaciteit:	120 mAh
Ingangsspanning:	5 V/DC
Vermogenopname:	350 mA
Koptelefoon-uitgangsvermogen :	8 mW, 32 Ohm
USB-stekker:	USB 2.0
Intern geheugen:	2 GB (Bestnr. 34 51 87) 4 GB (Bestnr. 34 51 88)
Ondersteunde bestandsformaten:	MP3 (32 kbps tot 320 kbps) WMA (32 kbps tot 192 kbps)
Systeemeisen:	- Windows® 98SE/ME/2000/XP/Vista™ - Pentium® processor of sneller - 64 MB RAM - 30 MB beschikbare ruimte op harddisk
Signaal-ruisverhouding:	85 dB
Afmetingen (B x H x D):	79,6 x 13,1 x 26,3 mm
Gewicht:	25 g

Het apparaat kan niet worden ingeschakeld.	<ul style="list-style-type: none"> <li>Is de interne batterij leeg? Laad de batterij op zoals beschreven in het onderdeel "Laden van de interne batterij".</li> </ul>
Bestanden of een bepaald bestand kan niet worden afgespeeld.	<ul style="list-style-type: none"> <li>Is de MP3-speler met een USB aangesloten op een computer? Indien dit het geval is, is afspelen niet mogelijk. U moet eerst het apparaat ontkoppelen van de computer.</li> <li>Het bestand kan niet worden afgespeeld of weergegeven omdat de MP3-speler dit formaat niet ondersteunt.</li> </ul>
De MP3-speler wordt niet herkend door de computer en daardoor wordt de batterij niet opgeladen.	<ul style="list-style-type: none"> <li>Gebruik de USB-aansluiting die 500 mA stroom levert. Dit is bijvoorbeeld een USB-poort van een computer of USB-hub met zijn eigen stroomvoorziening.</li> <li>Sommige notebooks beschikken niet over stroomvoorziening via een USB-poort. Gebruik in dit geval een externe USB-hub met zijn eigen stroomvoorziening eenheid.</li> </ul>
De MP3-speler gaat uit zichzelf uit.	<ul style="list-style-type: none"> <li>Is de batterij leeg?</li> <li>Controleer de automatische uitschakelfunctie. Om stroom te besparen kan de MP3-speler zichzelf uitschakelen wanneer er op niet op een knop wordt gedrukt, en er niet wordt afgepeeld.</li> </ul>

### 13. Schoonmaken en onderhouden

Gebruik, om de buitenkant van de productbehuizing schoon te maken, een droge, zachte en schone doek. Druk niet op het weergavescherm. Dit kan krassen en schade veroorzaken aan het weergavescherm. Gebruik geen schurende schoonmaakproducten. Stof kan eenvoudig worden verwijderd met een schone borstel en een stofzuiger.

### 4. Sicherheitshinweise



Bei Schäden, die durch Nichtbeachtung dieser Bedienungsanleitung verursacht werden, erlischt die Gewährleistung/Garantie! Für Folgeschäden und bei Sach- und Personenschäden, die durch unsachgemäße Handhabung oder Nichtbeachten der Sicherheitshinweise verursacht werden, übernehmen wir keine Haftung!

Wichtige Hinweise, die unbedingt zu beachten sind, werden in dieser Bedienungsanleitung durch das Ausrufezeichen gekennzeichnet.

#### Personen / Produkt

- Der Betrieb des Geräts darf die Aufmerksamkeit des Benutzers nicht von seiner unmittelbaren Umgebung ablenken.
- Der Lautsprecher kann Schalldruckpegel (SPL) erreichen, die bleibende Hörschäden verursachen können. Setzen Sie sich nicht über einen längeren Zeitraum einem Schalldruckpegel von mehr als 90 dBA aus.
- Das Produkt ist kein Spielzeug. Es gehört nicht in Kinderhände und ist von Haustieren fernzuhalten!
- Das Produkt darf keinen starken mechanischen Belastungen oder schweren Vibrationen ausgesetzt werden.
- Das Produkt ist vor elektromagnetischen Feldern, statischen elektrischen Feldern, Extremtemperaturen und Feuchtigkeit zu schützen.
- Das Gerät sollte nicht sofort angeschlossen werden, wenn es aus einem Bereich mit kalter Umgebungstemperatur in einen warmen Raum gebracht wurde. Kondenswasser kann das Gerät zerstören. Warten Sie mit dem Einsatz des Produkts, bis es sich an die veränderte Umgebungstemperatur angepasst hat.

#### LiPo-Akku

- Der Akku ist im MP3-Player fest eingebaut, er ist von Ihnen nicht wechselbar.
- Beschädigen Sie den Akku niemals. Durch Beschädigung der Hülle des Akkus besteht Explosions- und Brandgefahr!  
Die Hülle des LiPo-Akkus besteht nicht wie bei herkömmlichen Batterien/Akkus (z.B. AA- oder AAA-Baugröße) aus einem dünnen Blech, sondern nur aus einer empfindlichen Kunststoffolie.
- Schließen Sie die Kontakte/Anschlüsse des Akkus niemals kurz. Werfen Sie den Akku bzw. den MP3-Player nicht ins Feuer. Es besteht Explosions- und Brandgefahr!
- Laden Sie den Akku regelmäßig nach, auch wenn der MP3-Player nicht benötigt wird. Durch die verwendete Akkutechnik ist dabei keine vorherige Entladung des Akkus erforderlich.  
Laden Sie den Akku einfach etwa jeden Monat wieder vollständig auf, da der MP3-Player auch im ausgeschalteten Zustand eine (wenn auch sehr geringe) Leistungsaufnahme hat. So steht immer ein einsatzbereites Gerät zur Verfügung.
- Laden Sie den Akku des MP3-Players niemals unbeaufsichtigt.

- Platzieren Sie den MP3-Player beim Ladevorgang auf einer hitzeunempfindlichen Oberfläche. Eine gewisse Erwärmung beim Ladevorgang ist normal.
- Trennen Sie den MP3-Player vom Computer, wenn er nicht benötigt wird.


### Sonstiges

- Wartung, Anpassungs- und Reparaturarbeiten dürfen nur von einem Fachmann bzw. einer Fachwerkstatt durchgeführt werden.
- Sollten Sie noch Fragen haben, die in dieser Bedienungsanleitung nicht beantwortet werden, so wenden Sie sich bitte an unseren technischen Kundendienst oder andere Fachleute.

## 5. Bedienelemente


- |                 |                             |
|-----------------|-----------------------------|
| 1. LC-Display   | 6. Vorlauftaste             |
| 2. USB-Stecker  | 7. Rücklauftaste            |
| 3. Audio-Buchse | 8. Taste „Wiedergabe/Pause“ |
| 4. Schutzkappe  | 9. Taste „+“                |
| 5. Taste „M“    | 10. Taste „-“               |

## 6. Treiber installieren

 Die CD enthält einen Treiber, der es Nutzern von Windows® 98 ermöglicht, neben MP3-Dateien auch WMA-Dateien auf den MP3-Player zu laden und abspielen zu lassen. Nutzer höherer Versionen benötigen den Treiber dafür nicht.

- Legen Sie die Treiber-CD ein. Der Computer beginnt automatisch mit der Installation.
- Der Treiber befindet sich auf der CD im Ordner mit dem Namen „Driver“.

## 7. Internen Akku laden


- In das Produkt wurde ein LiPo-Akku integriert. Dieser moderne Akku-Typ hat keinen sogenannten „Memory-Effekt“. Der Akku kann daher wann immer Sie es wünschen aufgeladen werden, unabhängig vom Ladestatus.
- Entnehmen Sie die Schutzkappe und verbinden Sie den USB-Stecker des MP3-Players mit einer freien USB-Buchse.
- Die Ladezeit beträgt etwa 1,5 bis 2 Stunden bei einem Ladestrom von 500 mA.
-  Schließen Sie das Gerät ausschließlich an einen High-Power-USB-Port an, der 500 mA Ladestrom liefert. USB-Ports der Tastatur oder eines Hubs eignen sich nicht zum Aufladen des integrierten Akkus.

- Laden Sie den Akku komplett auf, bevor Sie ihn das erste Mal verwenden.

### Alles wissen

Dit menuonderdeel laat u alles in het geheugen wissen.

1. Om dit te doen, drukt u eenmaal op de vooruitspoel- of terugspoelknop. Rechts van het weergavescherm ziet u “Yes” in plaats van “No” verschijnen.
2. Druk nu op de “M”-knop om te bevestigen.
3. Het hele geheugen is gewist.

 Als u het hele geheugen toch niet wilt wissen, verzeker u er van dat u “NO” aan de rechterkant van het LCD hebt geselecteerd. Druk op de “M”-knop om terug te keren naar de normale afspeelmodus.

### Terug

Druk, als u dit menuonderdeel heeft geselecteerd, op de “M”-knop om terug te keren naar de normale afspeelmodus.

## 11. Weergeven songteksten

Het apparaat kan songteksten weergeven tijdens het afspelen. Ga, om dit te doen, als volgt te werk:

1. Creëer een tekstdocument met de songteksten en de corresponderende tijdsmarkering voor de individuele regels. Hieronder een voorbeeld hiervan:

```
[00:00.00]Eerste regel van de songtekst  
[00:05.67]Tweede regel van de songtekst  
[00:12.34]Derde regel van de songtekst
```

 U kunt ook voorgeformatteerde songtekstbestanden downloaden van het internet.

2. Sla het tekstdocument op met de bestandextensie “.lrc”.
3. De bestandsnaam van het tekstdocument moet hetzelfde zijn als de naam van het muziekbestand (behalve de bestandextensie).
4. Sla het muziekbestand en de songtekst op in dezelfde folder op de MP3-speler.
5. Houd, gedurende het afspelen, de “M”-knop 2 seconden ingedrukt om de songteksten simultaan met de muziek te zien.

## 12. Storingzoeken

Probleem	Oplossing
----------	-----------

 Stel het gewenste aantal herhalingen in voordat u de A-B-loop instelt.

#### Weergave-interval

- Gebruik de vooruitspoel- of terugspoelknop om de lengte van de pauze in te stellen tussen individuele herhalingen in de A-B-loop. Bevestig uw keuze door op de "M"-knop te drukken.
- De pauze kan tussen de 1 en 10 seconden zijn.

 Stel de lengte van de pauze in voordat u de A-B-loop instelt.

#### Uit

Druk, als u dit menuonderdeel heeft geselecteerd, op de "M"-knop om terug te keren naar de normale afspeelmodus.

#### Instellingen voor onderbroken afspelen (pauzeknop ingedrukt)

1. Druk op de "M"-knop tijdens het pauzeren van het afspelen, als u aanvullende instellingen wilt configureren.
2. Navigeer door het menu door op de vooruitspoelknop (rechts) en terugspoelknop (links) te drukken.
3. Druk op de "M"-knop om het gewenste menuonderdeel te selecteren.
4. Configureer de instellingen en bevestig iedere wijziging door op de "M"-knop te drukken.


#### Lokale map

- Dit menu geeft u toegang tot alle folders, subfolders en nummers.
- De hoofdfolder die alle andere directories bevat heet "ROOT".
- Druk, om naar de daaropvolgende hogere directory te komen, op de "M"-knop terwijl u in een folder zit, om naar de folder te gaan, rechts van de "\".
- Druk op de "M"-knop om een nummer te selecteren en het direct af te spelen.
- Houd de "M"-knop 5 seconden ingedrukt om naar de afspeelmodus terug te keren.

#### Bestand wissen


Dit menuonderdeel laat u het nummer wissen dat op dat moment gepauzeerd is.

1. Om dit te doen, drukt u eenmaal op de vooruitspoel- of terugspoelknop. Rechts van het weergavescherm ziet u "Yes" in plaats van "No" verschijnen.
2. Druk nu op de "M"-knop om te bevestigen.
3. Het nummer is gewist.

 Als u het nummer toch niet wilt wissen, verzeker u er van dat u "NO" aan de rechterkant van het LCD hebt geselecteerd. Druk op de "M"-knop om terug te keren naar de normale afspeelmodus.

## 8. Dateitransfer

- Wenn Sie das Gerät an einen USB-Port Ihres Computers angeschlossen haben, erscheint das Dialogfenster des MP3-Players auf Ihrem Bildschirm.


 Falls der Computer den MP3-Player nicht erkennt, so trennen Sie den MP3-Player von dem USB-Port und schließen Sie das Gerät erneut an.

- Kopieren Sie die gewünschten MP3- und WMA-Dateien in das Dialogfenster und somit auf den Speicher des Gerätes.
- Bestimmen Sie die Ordnerstruktur selbst, um verschiedene Wiedergabelisten zu speichern.
- Das Gerät eignet sich auch wie herkömmlicher USB-Stick zum Speichern verschiedener Daten.
- Trennen Sie das Gerät immer sicher über das Betriebssystem, bevor Sie es aus dem USB-Port ziehen.

 Wenn Sie den MP3-Player vom Computer getrennt haben, stecken Sie die Schutzkappe auf den USB-Stecker des Gerätes, um den Stecker vor Verunreinigung und Feuchtigkeit zu schützen.

## 9. Bedienung

1. Stecken Sie den Klinenstecker des Kopfhörers in die Audio-Buchse des Gerätes.
2. Drücken Sie die Taste „Wiedergabe/Pause“ für ca. zwei Sekunden, um das Gerät einzuschalten.
3. Nach ca. zehn Sekunden erscheinen die beiden Symbole „MSC“ (Wiedergabeliste) und „SYS“ (Systemeinstellungen) auf dem LC-Display.
4. Wählen Sie mit der Vor- oder Rücklautaste eines der beiden Symbole aus. Das ausgewählte Symbol wird leicht hervorgehoben.

 Über das Symbol „MSC“ gelangen Sie in das Wiedergabe-Menü, über das Symbol „SYS“ gelangen Sie in das Einstellungs-Menü.

5. Bestätigen Sie die Wahl mit der Taste „M“.

 Um das Gerät auszuschalten, halten Sie die Taste „Wiedergabe/Pause“ für ca. zwei Sekunden gedrückt.

#### Menü „SYS“ (Systemeinstellungen)

1. Navigieren Sie durch das Menü mit der Vorlautaste (nach rechts) und mit der Rücklautaste (nach links).
2. Drücken Sie die Taste „M“, um den jeweiligen Menüpunkt auszuwählen.

3. Nehmen Sie die Einstellungen vor und bestätigen Sie diese jeweils mit der Taste „M“.
4. Danach gelangen Sie wieder zurück in das Systeminstellungs-Menü.

### LCD-Beleuchtung

- Erhöhen Sie die Beleuchtungsdauer des Displays mit der Vorlauftaste oder verkleinern Sie die Dauer mit der Rücklauftaste.
- Sie können die Dauer zwischen 0 und 30 Sekunden in 3-Sekunden-Schritten einstellen.

### Sprachen

- Navigieren Sie durch das Menü mit der Vorlauftaste (nach rechts) und mit der Rücklauftaste (nach links).
- Sie können zwischen 18 verschiedenen Sprachen wählen (vereinfachtes Chinesisch, traditionelles Chinesisch, Englisch, Japanisch, Koreanisch, Französisch, Deutsch, Italienisch, Niederländisch, Portugiesisch, Spanisch, Schwedisch, Tschechisch, Polnisch, Russisch, Thailändisch, Griechisch und Dänisch).

### Ausschalten

Zum automatischen Ausschalten des Gerätes stehen Ihnen zwei die Punkte „Ausschalt-Zeit“ und „Schlaf-Modus“ zur Auswahl.

- „Ausschalt-Zeit“: Legen Sie die Zeit fest, nach der sich das Gerät bei Inaktivität automatisch ausschaltet.
  - Sie können mit der Vor- und Rücklauftaste die Zeit zwischen 0 und 60 Sekunden in 10-Sekunden-Schritten einstellen.
  - Stellen Sie den Wert „0“ ein, um die automatische Ausschaltfunktion zu deaktivieren.
- „Schlaf-Modus“: Legen Sie die Zeit fest, nach der sich das Gerät trotz Wiedergabe automatisch ausschaltet.
  - Sie können mit der Vor- und Rücklauftaste die Zeit zwischen 0 und 120 Minuten in 10-Minuten-Schritten einstellen.
  - Stellen Sie den Wert „0“ ein, um die automatische Ausschaltfunktion zu deaktivieren.

### Kontrast

- Erhöhen Sie die Helligkeit des Displays mit der Vorlauftaste oder verringern Sie die Helligkeit mit der Rücklauftaste.
- Stellen Sie die Werte auf einer Skala von 1 (dunkel) bis 15 (hell) ein.

### Online-Modus

- Mit dieser Funktion können Sie festlegen, ob verschlüsselte und/oder unverschlüsselte Dateien im Dialogfenster auf dem Computer-Bildschirm angezeigt werden, wenn der MP3-Player an den Computer angeschlossen ist.
- Wählen Sie mit der Vorlauftaste „Alle Dateien“, „Verschlüsselt“ oder „Unverschlüsselt“ aus, und bestätigen Sie Ihre Wahl mit der Taste „M“.

### Herhalen

Modus	Functie
Normaal	Alle nummers worden eenmaal van begin tot eind afgespeeld.
Een herhalen	Het huidige nummer wordt herhaald tot de functie weer wordt gedeactiveerd.
Map	Alle nummers in de geselecteerde folder worden eenmaal van begin tot eind afgespeeld.
Map herhalen	Alle nummers in de geselecteerde folder worden herhaald tot de functie weer wordt gedeactiveerd.
Alles herhalen	Alle nummers worden herhaald totdat de functie weer wordt gedeactiveerd.
Willekeurig	Alle nummers zullen worden afgespeeld in willekeurige volgorde totdat de functie weer wordt gedeactiveerd.
Intro	De eerste 10 seconden van ieder nummer worden afgespeeld totdat de functie weer wordt gedeactiveerd.

### Equalizer

- U kunt kiezen uit de volgende audio-instellingen: naturel, rock, pop, klassiek, zacht, jazz en DBB.
- Selecteer de gewenste audio-instelling met de vooruitspoel- of terugspoelknop en bevestig uw keuze door op de „M“-button te duwen.

### Weergave


Deze functie laat u een sectie selecteren van een nummer dat in een loop zal worden afgespeeld.

1. Selecteer de functie door op de „M“-knop te drukken.
2. Het symbool „A-B“ verschijnt op het scherm. De „A“ zal knipperen.
3. Druk nu op de vooruitspoelknop om het begin van de loop in te stellen. Nu zal de „B“ knipperen.
4. Druk opnieuw op de vooruitspoelknop op het moment dat u wilt dat de loop eindigt.
5. De loop zal nu zo vaak worden herhaald als u heeft ingesteld in het „Weergavetijden“ menuonderdeel.
6. U kunt de A-B-loop eerder verlaten door op de „M“-knop te drukken. Het nummer zal weer normaal worden afgespeeld.

### Weergavetijden

- Pas, door gebruik te maken van de vooruitspoel- of terugspoelknop, aan hoe vaak de A-B-loop moet worden herhaald en bevestig uw keuze door op de „M“-knop te drukken.
- De loop kan dan tot een maximum van 10 keer worden herhaald.

 Het programma "MP3 Player Disk Manager" heeft een helpfunctie. Klik "Help" om bij deze functie te komen.

 Auf der mitgelieferten CD befindet sich das Programm „MP3 Player Disk Manager“, mit dessen Hilfe Sie einen Teil des internen Flash-Speichers verschlüsseln können. Gehen Sie dazu folgendermaßen vor:

### Geheugeninfo

Selecteer dit menuonderdeel om het percentage gebruikte geheugenruimte weer te geven.

### Firmwareversie

Selecteer dit menuonderdeel om het versienummer en de uitgavedatum van de besturingssoftware weer te geven.

### Uit

Druk, als u dit menuonderdeel heeft geselecteerd, op de "M"-knop om terug te keren naar het hoofdmenu.

1. Verbinden Sie den MP3-Player mit einem freien High-Power-USB-Port Ihres Computers.
2. Sichern Sie zuerst Ihre Dateien, bevor Sie den MP3-Player formatieren, da die Daten ansonsten verloren gehen.
3. Legen Sie die CD ein, öffnen Sie aus dem Ordner „EndUserTools\_4-3601“ die Datei „setup.exe“ und folgen Sie den Installationsanweisungen.
4. Nach erfolgreicher Installation finden Sie in Ihrer Programmliste das Programm „MP3 Player Utilities 4.3601“ mit dem Unterprogramm „MP3 Player Disk Manager“.
5. Öffnen Sie das Programm „MP3 Player Disk Manager“.

## 10. Afspelen

Selecteer, door gebruik te maken van de vooruitspoel- of terugspoelknop, het "MSC"-symbool om naar de afspeelmodus te gaan. De tabel geeft een overzicht weer van de basis afspeelfuncties.

Actie	Functie
Druk op de "Playback/pause"-knop	Afspelen/onderbreken van nummer
Druk kort op de vooruitspoelknop	Speelt het volgende nummer af
Houd de vooruitspoelknop ingedrukt	Spoelt het nummer vooruit
Druk kort op de terugspoelknop	Speelt het vorige nummer af
Houd de terugspoelknop ingedrukt	Spoelt het nummer terug
Druk op of houd de "+" knop ingedrukt	Volume gaat omhoog
Druk op of houd de "-" knop ingedrukt	Volume gaat omlaag

### Instellingen tijdens het afspelen

1. Druk op de "M"-knop gedurende afspelen wanneer u aanvullende instellingen wilt configureren.
2. Navigeer door het menu door gebruik te maken van de vooruitspoelknop (rechts) en terugspoelknop (links).
3. Druk op de "M"-knop om het gewenste menuonderdeel te selecteren.
4. Configureer de instellingen en bevestig iedere wijziging door op de "M"-knop te drukken.



Abbildung: Format

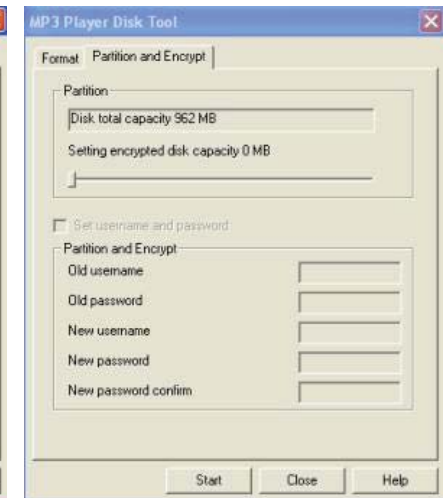


Abbildung: Partition and Encrypt

6. Wählen Sie unter dem Reiter „Format“ das MP3-Player-Laufwerk aus und klicken Sie auf „Start“, um das Laufwerk zu formatieren (siehe Abbildung „Format“).
7. Stellen Sie unter dem Reiter „Partition and Encrypt“ die Größe des zu verschlüsselnden Speicherplatzes ein (siehe Abbildung „Partition and Encrypt“).
8. Geben Sie bei „New username“ Sie einen beliebigen Nutzernamen ein.
9. Geben Sie bei „New password“ ein beliebiges Passwort und bestätigen Sie dieses bei „New password confirm“.
10. Klicken Sie auf „Start“, um die Verschlüsselung durchzuführen.
11. Der Flash-Speicher ist nun in zwei Laufwerke unterteilt (1 x verschlüsselt, 1 x unverschlüsselt).

 Das Programm „MP3 Player Disk Manager“ bietet eine Hilfe-Funktion. Klicken Sie auf „Help“, um diese Funktion aufzurufen.

### Speicher-Info

Wählen Sie diesen Menüpunkt aus, um sich den belegten Speicherplatz in Prozent anzeigen zu lassen.

### Firmware-Version

Wählen Sie diesen Menüpunkt aus, um sich die Versionsnummer und das Erscheinungsdatum der Firmware-Version anzeigen zu lassen.

### Zurück

Wenn Sie diesen Menüpunkt ausgewählt haben, drücken Sie die Taste „M“, um ins Hauptmenü zu gelangen.

## 10. Wiedergabe

Wählen Sie im Hauptmenü mit der Vor- oder Rücklauttaste das Symbol „MSC“, um in den Wiedergabe-Modus zu gelangen. Die Tabelle zeigt eine Übersicht über die grundlegenden Funktionen während der Wiedergabe.

Aktion	Funktion
Taste „Wiedergabe/Pause“ drücken	Titel wiedergeben/unterbrechen
Vorlauttaste kurz drücken	Nächsten Titel spielen
Vorlauttaste gedrückt halten	Titel vorspulen
Rücklauttaste kurz drücken	Vorherigen Titel spielen
Rücklauttaste gedrückt halten	Titel zurückspulen
Taste „+“ drücken oder gedrückt halten	Lautstärke erhöhen
Taste „-“ drücken oder gedrückt halten	Lautstärke verringern

### Einstellungen während der Wiedergabe

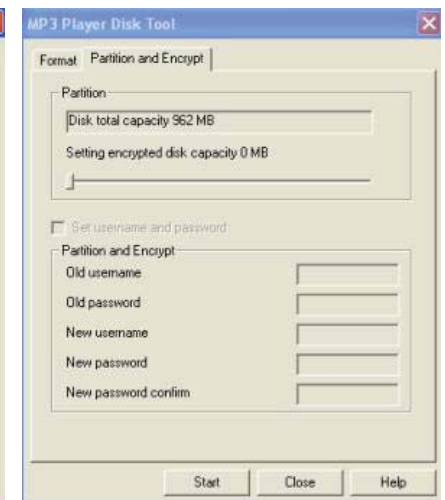
1. Drücken Sie die Taste „M“ während der Wiedergabe, um weitere Einstellungen vorzunehmen.
2. Navigieren Sie durch das Menü mit der Vorlauttaste (nach rechts) und mit der Rücklauttaste (nach links).
3. Drücken Sie die Taste „M“, um den jeweiligen Menüpunkt auszuwählen.
4. Nehmen Sie die Einstellungen vor und bestätigen Sie diese jeweils mit der Taste „M“.

 De meegeleverde CD bevat het programma “MP3 Player Disk Manager”, dat u kunt gebruiken om een deel van het interne flashgeheugen te coderen. Om dit te doen gaat u als volgt te werk:

1. Sluit de MP3-speler aan op één van de vermogende USB-poorten op uw computer.
2. Maak een backup van uw bestanden voordat u de MP#-speler formateert. De data zal anders verloren gaan.
3. Plaats de CD, start het “setup.exe” bestand uit de folder “EndUserTools\_4-3601” en volg de installeerinstrucities.
4. Nadat u de installatie succesvol heeft afgerond, zult u het programma “MP3 Player Utilities 4.3601” te zien krijgen en het subprogramma “MP3-speler diskmanager” in uw lijst met programma’s.
5. Open het programma “MP3 Player Disk Manager”.



Figuur: Format



Figuur: Partition and Encrypt

6. Selecteer op de “Format”-tab de MP3-spelerdrive en klik op “Start” om de drive te formatteren (zie figuur “Format”).
7. Stel, op de “Verdeling en coderen”-tab, de grootte van de geheugenruimte in die u gecodeerd wilt hebben (zie figuur “Partition and Encrypt”).
8. Voer de gewenste gebruiksnaam in bij “New username”.
9. Voer het gewenste wachtwoord in bij “New password” en bevestig door op “New password confirm” te drukken.
10. Klik “Start” om de codering uit te voeren.
11. Het flashgeheugen is nu verdeeld in twee drives (1 x gecodeerd, 1 x ongecodeerd).

3. Configureer de instellingen en bevestig iedere verandering door op de "M"-knop te drukken.
4. U wordt vervolgens teruggebracht naar het systeeminstellingenmenu.

### Achtergrondlicht

- Verleng de tijd dat het scherm verlicht blijft door op de vooruitspoelknop te drukken; druk op de terugspoelknop om de tijd te verminderen.
- U kunt de tijd instellen tussen de 0 en 30 seconden, in stappen van 3 seconden.

### Taal

- Navigeer door het menu door op de vooruitspoelknop (rechts) en de terugspoelknop (links) te klikken.
- U kunt kiezen uit 18 talen: vereenvoudigd Chinees, traditioneel Chinees, Engels, Japans, Koreaans, Frans, Duits, Italiaans, Nederlands, Portugees, Spaans, Zweeds, Tsjechisch, Pools, Russisch, Thais, Grieks en Deens.

### Voeding uit

Om het apparaat automatisch uit te schakelen, kunt u kiezen uit twee opties: "Tijd uit" en "Slaap tijd".

- "Tijd uit": laat u de duur van de inactieve tijd instellen tot het apparaat automatisch uit gaat.
  - Door gebruik te maken van de vooruitspoel- en terugspoelknoppen, kunt u een tijd instellen tussen de 0 en 60 seconden, in stappen van 10 seconden.
  - Stel de waarde in op "0" om de automatische uitschakelfunctie te deactiveren.
- "Slaap tijd": laat u de duur van de afspeeltijd instellen tot het apparaat automatisch uit gaat.
  - Door gebruik te maken van de vooruitspoel- en terugspoelknoppen, kunt u een tijd instellen tussen de 0 en 120 minuten, in stappen van 10 minuten.
  - Stel de waarde in op "0" om de automatische uitschakelfunctie te deactiveren.

### Kontrast

- Verhoog de helderheid van het scherm door op de vooruitspoelknop te drukken; druk op de terugspoelknop om de helderheid te verminderen.
- Stel een waarde in op een schaal van 1 (donker) tot 15 (helder).

### On line modus

- Deze functie laat u instellen of gecodeerde en/of ongecodeerde documenten in het dialoogvenster worden weergegeven op het computerscherm wanneer de MP3-speler is aangesloten op de computer.
- Gebruik de vooruitspoelknop om "Multistation", "Alleen normaal", of "Alleen gecodeerd" te selecteren. Bevestig uw selectie door op de "M"-knop te drukken.

### Ablauf

Modus	Funktion
Normal	Alle Titel werden einmal von Anfang bis Ende durchgespielt.
Titel wiederholen	Der momentan gespielte Titel wird so oft wiederholt, bis die Funktion deaktiviert wird.
Wiederholen x 1	Alle Titel des ausgewählten Ordners werden einmal von Anfang bis Ende durchgespielt.
Ordner wiederholen	Alle Titel des ausgewählten Ordners werden so oft wiederholt, bis die Funktion deaktiviert wird.
Alles wiederholen	Alle Titel werden so oft wiederholt, bis die Funktion deaktiviert wird.
Zufall	Alle Titel werden in zufälliger Reihenfolge abgespielt, bis die Funktion deaktiviert wird.
Intro	Von jedem Titel werden die ersten 10 Sekunden angespielt, bis die Funktion deaktiviert wird.

### Equalizer

- Ihnen stehen sieben verschiedene Klangeinstellungen zur Auswahl: Normal, Rock, Pop, Klassisk, Soft, Jazz und DBB.
- Wählen Sie die Klangeinstellung mit der Vor- oder Rücklauffaste und bestätigen Sie Ihre Wahl mit der Taste „M“.


### A-B-Funktion

Mit dieser Funktion können Sie einen Abschnitt innerhalb eines Titels in einer Schleife wiederholen lassen.

1. Wählen Sie die Funktion mit der Taste „M“ aus.
2. Im Wiedergabe-Display erscheint oben in der Mitte das Symbol „A-B“. Das „A“ blinkt.
3. Drücken Sie nun die „Vorlauffaste“, um den Anfang der Schleife zu bestimmen. Das „B“ blinkt nun.
4. Drücken Sie erneut die Vorlauffaste zu dem Zeitpunkt, an dem die Schleife enden soll.
5. Die Schleife wird nun so oft wiederholt, wie Sie es im Menüpunkt „Anzahl A-B“ einstellen.
6. Mit der Taste „M“ können Sie die A-B-Schleife auch vorher abbrechen. Der Titel wird danach normal weiter abgespielt.


### Anzahl A-B

- Stellen Sie mit der Vor- oder Rücklauffaste ein, wie häufig die A-B-Schleife wiederholt werden soll und bestätigen Sie Ihre Wahl mit der Taste „M“.
- Die Schleife kann maximal zehn Mal wiederholt werden.

-  Stellen Sie die gewünschte Anzahl der Wiederholungen ein, bevor Sie die A-B-Schleife festlegen.

### Pausenlänge

- Stellen Sie mit der Vor- oder Rücklauttaste die Länge der Pause zwischen den einzelnen Wiederholungen der A-B-Schleife ein und bestätigen Sie Ihre Wahl mit der Taste „M“.
- Die Pause kann zwischen ein und zehn Sekunden betragen.

-  Stellen Sie die Länge der Pause ein, bevor Sie die A-B-Schleife festlegen.

### Zurück

Wenn Sie diesen Menüpunkt ausgewählt haben, drücken Sie die Taste „M“, um zurück zur normalen Wiedergabe zu gelangen.

### Einstellungen bei unterbrochener Wiedergabe (Pause gedrückt)

1. Drücken Sie die Taste „M“ bei unterbrochener Wiedergabe, um weitere Einstellungen vorzunehmen.
2. Navigieren Sie durch das Menü mit der Vorlauttaste (nach rechts) und mit der Rücklauttaste (nach links).
3. Drücken Sie die Taste „M“, um den jeweiligen Menüpunkt auszuwählen.
4. Nehmen Sie die Einstellungen vor und bestätigen Sie diese jeweils mit der Taste „M“.

### Hauptordner

- Unter diesem Menüpunkt können Sie alle Ordner, Unterordner und Titel anwählen.
- Der Hauptordner, dem alle anderen Verzeichnisse untergeordnet sind, trägt den Namen „ROOT“.
- Wählen Sie innerhalb eines Ordners mit der Taste „M“ den Ordner, neben dem rechts „\“ abgebildet ist, um in das übergeordnete Verzeichnis zurück zu gelangen.
- Wählen Sie mit der Taste „M“ einen Titel aus, um diesen sofort abspielen zu lassen.
- Halten Sie die Taste „M“ für ca. fünf Sekunden gedrückt, um in den normalen Wiedergabe-Modus zurück zu gelangen.

### Datei löschen

Unter diesem Menüpunkt können Sie den Titel, der momentan unterbrochen ist, löschen.


1. Drücken Sie dazu einmal auf die Vor- oder Rücklauttaste. Auf der rechten Seite des Displays erscheint „Ja“ anstelle von „Nein“.
2. Drücken Sie nun zur Bestätigung die Taste „M“.
3. Der Titel wird gelöscht.

## 8. Overdracht bestanden

- Wanneer u het apparaat hebt aangesloten op één van de USB-poorten van uw computer, zal het dialoogvenster van de MP3-speler op uw scherm verschijnen.

-  Als de computer de MP3-speler niet herkent, ontkoppel de MP3-speler dan van de USB-poort en sluit hem weer aan.

- Kopiëren van de gewenste MP3- en WMA-bestanden in het dialoogvenster, kopieert de bestanden naar het geheugen van het apparaat.
- Creëer de folderstructuur zelf om zo verschillende afspeellijsten op te slaan.
- Het apparaat is tevens te gebruiken als conventionele USB-stick voor het opslaan van verschillende soorten data.
- Gebruik altijd het 'veilig verwijderen' commando van uw besturingssysteem om het apparaat veilig te ontkoppelen van de USB-poort.


-  Plaats, wanneer u de MP3-speler hebt ontkoppeld van de computer, het beschermkapje op de USB-stekker van het apparaat om de stekker te beschermen tegen vuil en vocht.

## 9. Werking

1. Plaats de jackstekker van de koptelefoon in de audio-uitgang van het apparaat.
2. Druk ongeveer 2 seconden op de “Afspeel/Pauze” knop om het apparaat aan te zetten.
3. Na ongeveer 10 seconden zullen de symbolen “MSC” (afspeellijst) en “SYS” (systeeminstellingen) op het LCD verschijnen.
4. Selecteer één van de twee symbolen door gebruik te maken van de vooruitspoel- en terugspoelknoppen. Het symbool dat is geselecteerd zal licht benadrukt worden.

-  Het “MSC”-symbool opent het afspeelmenu; het “SYS”-symbool opent het instellingenmenu.

5. Druk op de “M”-knop om de selectie te bevestigen.

-  Houd de “Play/Pause”-knop ongeveer 2 seconden ingedrukt om het apparaat uit te schakelen.

### “SYS”-menu (systeeminstellingen)

1. Navigeer door het menu met behulp van de vooruitspoelknop (rechts) en de terugspoelknop (links).
2. Druk op de “M”-knop om het gewenste menuonderdeel te selecteren.

- Plaats de MP3-speler tijdens het laden op een hittebestendige ondergrond. Het is normaal dat het apparaat tijdens het laden een beetje warmer wordt.
- Verbreek de verbinding tussen de MP3-speler en de computer als deze niet langer nodig zijn.


### Diversen

- Onderhoud, afstellingen of reparaties mogen uitsluitend worden uitgevoerd door een vakman of een gespecialiseerde onderhoudsdienst.
- Voor vragen waarop deze gebruiksaanwijzing geen antwoord biedt, kunt u contact opnemen met onze technische dienst of andere specialisten.


## 5. Bedieningselementen


- |                  |                      |
|------------------|----------------------|
| 1. LCD           | 6. Vooruitspoelknop  |
| 2. USB-stekker   | 7. Terugspoelknop    |
| 3. Audio-uitgang | 8. "Play/pauze" knop |
| 4. Stofkap       | 9. "+" knop          |
| 5. "M" knop      | 10. "-" knop         |

## 6. Installeren van het aansturingsprogramma

-  De CD bevat een aansturingsprogramma dat Windows® 98-gebruikers in staat stelt de WMA-bestanden te laden, naast de MP3- bestanden, en ze af te spelen. Gebruikers van nieuwere besturingssysteemversies hebben hiervoor geen aansturingsprogramma nodig.
- Voer de CD met het aansturingsprogramma in. De computer zal het installatieprogramma automatisch starten.
- Het aansturingsprogramma is te vinden op de CD in de folder genaamd "Driver".

## 7. Laden van de interne batterij

- Het product heeft een ingebouwde LiPo batterij. Dit moderne batterijtype beschikt niet over het zogenaamde "geheugeneffect". U kunt daarom de batterij opladen wanneer u wilt, ongeacht de huidige oplaadstatus.
- Verwijder het beschermkapje en plaats de USB-stekker van de MP3-speler in een beschikbare USB-poort.
- Het duurt ongeveer 1,5 tot 2 uur om de batterij op te laden met een voltage van 500 mA.
-  Sluit het apparaat alleen aan op een vermogende USB-poort die een voltage van 500 mA levert. USB-poorten op het toetsenbord of een hub zijn niet geschikt voor het opladen van de interne batterij.
- Laad de batterij volledig op voordat het apparaat voor de eerste keer in gebruik wordt genomen.

-  Falls Sie den Titel doch nicht löschen wollen, stellen Sie sicher, dass Sie auf der rechten Seite des LC-Displays „Nein“ ausgewählt haben. Drücken Sie die Taste „M“, um zur normalen Wiedergabe zurück zu kehren.

### Alles löschen

Unter diesem Menüpunkt können Sie den kompletten Speicher löschen.

1. Drücken Sie dazu einmal auf die Vor- oder Rücklaufaste. Auf der rechten Seite des Displays erscheint „Ja“ anstelle von „Nein“.
2. Drücken Sie nun zur Bestätigung die Taste „M“.
3. Der komplette Speicher wird gelöscht.

-  Falls Sie den kompletten Speicher doch nicht löschen wollen, stellen Sie sicher, dass Sie auf der rechten Seite des LC-Displays „Nein“ ausgewählt haben. Drücken Sie die Taste „M“, um zur normalen Wiedergabe zurück zu kehren.

### Zurück


Wenn Sie diesen Menüpunkt ausgewählt haben, drücken Sie die Taste „M“, um zurück zur normalen Wiedergabe zu gelangen.

## 11. Songtext anzeigen

Das Gerät bietet die Möglichkeit, während der Wiedergabe den Songtext synchron auf dem Display anzuzeigen. Gehen Sie dazu folgendermaßen vor:

1. Verfassen Sie ein Textdokument, das den Liedtext und die zugehörigen Zeitmarken für die einzelnen Zeilen beinhaltet. Halten Sie sich dabei an folgendes Beispiel:

```
[00:00.00]Erste Zeile des Songtexts
[00:05.67]Zweite Zeile des Songtexts
[00:12.34]Dritte Zeile des Songtexts
```

-  Sie können sich bei Bedarf auch bereits formatierte Songtextdateien aus dem Internet herunterladen.
- 2. Speichern Sie das Textdokument mit der Dateinamenserweiterung „.lrc“.
- 3. Der Dateiname des Textdokuments muss mit dem Dateinamen der Musikdatei übereinstimmen, ausgenommen der Dateinamenserweiterung.
- 4. Speichern Sie die Musikdatei und die Songtextdatei im gleichen Ordner auf dem MP3-Player.
- 5. Drücken Sie während der Wiedergabe für ca. zwei Sekunden die Taste „M“, um den Text synchron zur Musik auf dem Display erscheinen zu lassen.

## 12. Fehlerhilfe

Problem	Lösungshilfe
Gerät lässt sich nicht einschalten.	• Ist der integrierte Akku leer? Laden Sie ihn, wie im Kapitel „Internen Akku laden“ beschrieben, auf.
Keine Wiedergabe von Dateien bzw. eine bestimmte Datei wird nicht abgespielt.	• Ist der MP3-Player über USB mit einem Computer verbunden? Hier ist keine Wiedergabe möglich. Trennen Sie das Gerät zuerst vom Computer. • Die Datei lässt sich nicht abspielen bzw. anzeigen, da der MP3-Player dieses Format nicht unterstützt.
Der MP3-Player wird vom Computer nicht erkannt bzw. es erfolgt kein Aufladen des Akkus.	• Verwenden Sie einen USB-Anschluss, der einen Strom von 500mA liefern kann. Dies ist z.B. ein USB-Port eines Computers oder eines USB-Hubs mit eigenem Netzteil. • Manche Notebooks sind nicht in der Lage, die Stromversorgung an dem USB-Port sicherzustellen. Verwenden Sie in diesem Fall einen USB-Hub mit eigenem Netzteil.
Der MP3-Player schaltet sich selbst aus.	• Ist der Akku leer? • Prüfen Sie die Einstellungen für das automatische Abschalten. Der MP3-Player kann sich selbst ausschalten, wenn keine Tastenbetätigung und kein Abspielvorgang erfolgt, um Energie zu sparen.

### 13. Reinigung und Pflege

Für die Reinigung des äußeren Produktgehäuses genügt ein trockenes, weiches und sauberes Tuch. Drücken Sie nicht zu fest auf das Display. Dadurch können Kratzer entstehen, bzw. das Display kann beschädigt werden. Verwenden Sie keine aggressiven Reinigungsmittel. Staub kann leicht mit einer sauberen Bürste oder einem Staubsauger entfernt werden.

### 14. Entsorgung

#### Allgemein



Im Interesse unserer Umwelt und um die verwendeten Rohstoffe möglichst vollständig zu recyceln, ist der Verbraucher aufgefordert, gebrauchte und defekte Geräte zu den öffentlichen Sammelstellen für Elektroschrott zu bringen.

Das Zeichen der durchgestrichenen Mülltonne mit Rädern bedeutet, dass dieses Produkt an einer Sammelstelle für Elektroschrott abgegeben werden muss.

### 4. Veiligheidsinstructies



Wij zijn niet verantwoordelijk voor schade aan eigendom of lichamelijke letsels indien het product verkeerd gebruikt werd op om het even welke manier of beschadigd werd door het niet naleven van deze bedieningsinstructies. De waarborg vervalt dan!

Het uitroepteken geeft belangrijke informatie aan voor deze bedieningsinstructies waaraan u zich strikt moet houden.

#### Personen / Product

- Het bedienen van het apparaat dient de gebruiker niet af te leiden van wat er in haar/hem onmiddellijke nabijheid gebeurt.
- De luidspreker kan geluidsdruk-niveaus (SPL) opwekken die permanente gehoorschade kunnen veroorzaken. Voorkom het gedurende langere tijd blootstellen aan geluidsdruk-niveaus boven 90 dBA.
- Dit apparaat is geen speelgoed en moet buiten het bereik van kinderen en huisdieren worden gehouden!
- Het apparaat mag niet worden blootgesteld aan sterke mechanische belasting of heftige trillingen.
- Het apparaat moet worden beschermd tegen elektromagnetische velden, statische elektriciteit, extreme temperatuur en vocht.
- Het apparaat mag niet direct worden aangesloten nadat het van een koude naar een warme omgeving is overgebracht. Condens kan het apparaat beschadigen. Wacht totdat het apparaat zich heeft aangepast aan de nieuwe omgevingstemperatuur alvorens het te gebruiken.

#### LiPo oplaadbare batterij

- De oplaadbare batterij is permanent geïnstalleerd in de MP3-speler en kan niet worden vervangen door de gebruiker.
- Haal de oplaadbare batterij er nooit uit. Het beschadigen van de omhulling van de oplaadbare batterij kan leiden tot een explosie of brand!
- De omhulling van de LiPo oplaadbare batterij bestaat niet, zoals bij conventionele batterijen/oplaadbare batterijen (bijvoorbeeld van het type AA of AAA) uit een dunne folie, maar bestaat uitsluitend uit een gevoelige kunststof film.
- Sluit nooit de contacten/aansluitingen van de oplaadbare batterij kort. Werp de oplaadbare batterij of de MP3-speler nooit in een open vuur. Er bestaat gevaar voor brand of explosie!
- Laad de oplaadbare batterij regelmatig op, zelfs als de MP3-speler niet wordt gebruikt. Dankzij de toegepaste oplaadbare batterij-technologie is het niet nodig om de oplaadbare batterij eerst te ontladen.
- Herlaad de oplaadbare batterij eenvoudigweg eenmaal per maand, omdat de MP3-speler ook nog een beetje stroom opneemt als deze is uitgeschakeld. Op deze manier is het apparaat altijd klaar voor gebruik.
- Laat de MP3-speler nooit onbeheerd achter tijdens het laden.

## 1. Bedoeld gebruik

Dit product is een mobiel apparaat, ontworpen voor het afspelen van MP3 en WMA geluidsbestanden. Het apparaat beschikt over een negatief LCD-scherm. Geluidsignalen worden uitgestuurd via een 3.5 mm stereo-uitgang.

Het apparaat is verkrijgbaar met een interne geheugenruimte van 2 GB (artikel no. 34 51 87) of 4 GB (artikel no. 34 51 88).

Gebruikers kunnen een verscheidenheid aan instellingen configureren om het apparaat aan te passen aan hun behoeften. Dit betreft een geïntegreerde equalizer, beeldhelderheid en taalkeuze voor het weergavescherm.

Het apparaat kan tevens worden gebruikt als een conventionele USB-stick om documenten op te slaan.

De stroomvoorziening is een geïntegreerde LiPo batterij die kan worden opgeladen via een USB-aansluiting.

Gebruik is alleen toegestaan in droge gebieden binnenshuis. Wanneer het apparaat buitenshuis wordt gebruikt, moet het apparaat worden beschermd.

Het eigenhandig ombouwen en/of veranderen van het product is niet toegestaan om veiligheids- en keuringsredenen (CE). Een andere toepassing dan hierboven beschreven, is niet toegestaan en kan leiden tot beschadiging van het product. Daarnaast bestaat het risico van bijv. kortsluiting, brand, elektrische schokken, enz. Lees de gebruiksaanwijzing grondig door en bewaar deze voor raadpleging in de toekomst.

## 2. Leveringsomvang

- MP3-speler
- Koptelefoon
- CD-ROM
- Gebruiksaanwijzing

## 3. Kenmerken

- Hoogcontrast scherm
- MP3/WMA afspeelfunctie
- Oplaadbare lithium-ion batterij
- Weergave van songteksten
- Veeltalig menu
- Equalizer
- Afspeelsnelheid controle
- Verscheidene herhaalfuncties

## Batterien / Akkus



Sie als Endverbraucher sind gesetzlich (**Batterieverordnung**) zur Rückgabe aller gebrauchten Batterien und Akkus verpflichtet; **eine Entsorgung über den Hausmüll ist untersagt!** Schadstoffhaltige Batterien/Akkus sind mit nebenstehenden Symbolen gekennzeichnet, die auf das Verbot der Entsorgung über den Hausmüll hinweisen. Die Bezeichnungen für das ausschlaggebende Schwermetall sind: **Cd**=Cadmium, **Hg**=Quecksilber, **Pb**=Blei.

Ihre verbrauchten Batterien/Akkus können Sie unentgeltlich bei den Sammelstellen Ihrer Gemeinde, unseren Filialen oder überall dort abgeben, wo Batterien/Akkus verkauft werden!

Somit werden Sie Ihren gesetzlichen Pflichten gerecht und tragen zum Umweltschutz bei!

## 15. Technische Daten

Akku:	Lithium-Polymer (3,7 V)
Akku-Kapazität:	120 mAh
Eingangsspannung:	5 V/DC
Stromaufnahme:	350 mA
Ausgangsleistung Ohrhörer:	8 mW, 32 Ohm
USB-Stecker:	USB 2.0
Interner Speicher:	2 GB (Best.-Nr. 34 51 87) 4 GB (Best.-Nr. 34 51 88)
Unterstützte Dateiformate:	MP3 (32 kbps bis 320 kbps) WMA (32 kbps bis 192 kbps)
Systemvoraussetzungen:	- Windows® 98SE/ME/2000/XP/Vista™ - Pentium®-Prozessor oder schneller - 64 MB RAM - 30 MB freier Festplattenspeicher
Signal-Rausch-Verhältnis:	85 dB
Abmessungen (B x H x T):	79,6 x 13,1 x 26,3 mm
Gewicht:	25 g

## Table of contents

---

	Page
Introduction.....	19
1. Intended use .....	20
2. Delivery content .....	20
3. Features.....	20
4. Safety instructions.....	21
5. Operating elements.....	22
6. Installing the driver.....	22
7. Charging the internal battery.....	22
8. File transfer .....	23
9. Operation .....	23
10. Playback .....	26
11. Display song lyrics .....	29
12. Troubleshooting .....	30
13. Cleaning and maintenance .....	30
14. Disposal .....	30
15. Technical data.....	31

## Inleiding

---

Geachte klant,

hartelijk dank voor de aankoop van dit product.

Het product voldoet aan de wettelijke nationale en Europese voorwaarden.

Gelieve als gebruiker deze gebruiksaanwijzing goed op te volgen om deze toestand te behouden en een gebruik zonder gevaren te waarborgen!

Deze gebruiksaanwijzing hoort bij dit product en bevat belangrijke instructies voor de inbedrijfstelling en handhaving.

Neem alle bedienings- en veiligheidsinstructies in acht!

Let hierop, ook als u het product doorgeeft aan derden.

Gelieve daarom deze gebruiksaanwijzing als naslagwerk te bewaren!

Alle firmanamen en productnamen zijn handelsmerken van de respectieve eigenaars. Alle rechten voorbehouden.

 Voor meer informatie kunt u kijken op [www.conrad.nl](http://www.conrad.nl) of [www.conrad.be](http://www.conrad.be)

## Inhoudsopgave

---

	Pagina
Inleiding .....	47
1. Bedoeld gebruik .....	48
2. Leveringsomvang.....	48
3. Kenmerken.....	48
4. Veiligheidsinstructies.....	49
5. Bedieningselementen .....	50
6. Installeren van het aansturingprogramma.....	50
7. Laden van de interne batterij .....	50
8. Overdracht bestanden .....	51
9. Werking.....	51
10. Afspelen .....	54
11. Weergeven songteksten .....	57
12. Storingzoeken.....	58
13. Schoonmaken en onderhouden.....	58
14. Verwijdering .....	59
15. Technische gegevens .....	59

## Introduction

---

Dear customer,

Thank you for purchasing this product.

The product meets the requirements of the current European and national guidelines.

We kindly request you to follow the operating instructions to preserve this condition and to ensure safe operation.

These operating instructions are part of the product and contain important information concerning set-up and handling.


Please observe all the safety and operating instructions.

Also take this into consideration when you pass the product on to third parties.

Keep these operating instructions for future reference.

All company names and product designations contained herein are trademarks of the respective owners. All rights are reserved.

For a fast response of your technical enquiries please use the e-mail address listed below.

 Tel. no.: +49 9604 / 40 88 80  
Fax. no.: +49 9604 / 40 88 48  
e-mail: [tkb@conrad.de](mailto:tkb@conrad.de)  
Mon. to 8.00am to 4.30pm,  
Thur.  
Fri. 8.00am to 2.00pm

## 1. Intended use

This product is a mobile device designed for playing MP3 and WMA audio files. The device is equipped with a negative LCD. Audio signals are output via a 3.5 mm stereo socket.

The device is available with an internal storage capacity of 2 GB (item no. 34 51 87) or 4 GB (item no. 34 51 88).

Users can configure a variety of settings to customize the device to meet their needs. These include an integrated equalizer, display brightness control and language selection for the display screen.

The device can also be used as a conventional USB stick to store files.

The power supply is an integrated LiPo battery that can be charged via the USB connection.

Operation is only permitted in dry, indoor areas. If the device is used outdoors, ensure the device is properly protected.

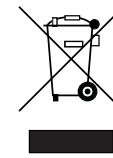
Unauthorised conversion and/or modification of the device are inadmissible because of safety and approval reasons (CE). Any usage other than described above is not permitted and can damage the product and lead to associated risks such as short-circuit, fire, electric shock, etc. Please read the operating instructions thoroughly and keep them for further reference.

## 2. Delivery content

- MP3 player
- Earphones
- CD-ROM
- Operating instructions

## 3. Features

- High-contrast display
- MP3/WMA playback
- Rechargeable lithium ion battery
- Display of song lyrics
- Multi-language menu
- Equalizer
- Playback speed control
- Various repeat functions



Afin de préserver, protéger et améliorer la qualité de l'environnement, ainsi que de protéger la santé des êtres humains et d'utiliser prudemment les ressources naturelles, il est demandé à l'utilisateur de rapporter les appareils à mettre au rebut aux points de collecte et de recyclage appropriés en conformité avec les règlements d'application.

Le symbole de la poubelle barrée signifie que le produit doit être traité séparément et non comme déchet ménager.

## Piles / accumulateurs



Le consommateur final est légalement tenu (**ordonnance relative à l'élimination des piles usagées**) de rapporter toutes les piles et accumulateurs usés, **il est interdit de les jeter dans les ordures ménagères !** Les piles et accumulateurs qui contiennent des substances nocives sont repérés par les symboles ci-contre qui indiquent l'interdiction de les jeter dans les ordures ménagères. Les désignations pour le métal lourd prépondérant sont : **Cd**=cadmium, **Hg**=mercure, **Pb**=plomb.

Vous pouvez rapporter gratuitement vos piles et accus usagés aux centres de récupération de votre commune, à nos succursales ou à tous les points de vente de piles et d'accumulateurs.

Vous respecterez ainsi vos obligations civiles et contribuerez à la protection de l'environnement !

## 15. Caractéristiques techniques

Accu :	Lithium-polymère (3,7 V)
Capacité accu :	120 mAh
Tension d'entrée :	5 V/DC
Consommation :	350 mA
Puissance de sortie oreillette :	8 mW, 32 Ohm
Prise USB :	USB 2.0
Mémoire interne :	2 GB (N° de comm. 34 51 87) 4 GB (N° de comm. 34 51 88)
Formats de fichiers pris en compte :	MP3 (32 kbps à 320 kbps) WMA (32 kbps à 192 kbps)
Impératifs du système :	- Windows® 98SE/ME/2000/XP/Vista™ - Processeur Pentium® ou plus rapide - 64 MB RAM - 30 MB d'espace disque disponible
Rapport signal/bruit :	85 dB
Dimensions (L x H x P):	79,6 x 13,1 x 26,3 mm
Poids:	25 g

- Enregistrez le fichier musical et le fichier du texte de la chanson dans le même dossier du lecteur MP3.
- Pendant la lecture, appuyez pendant environ deux secondes sur la touche "M" pour faire apparaître le texte de la chanson en temps réel sur l'écran.

## 12. Dépannage

Problème	Solution
Impossible d'allumer l'appareil.	<ul style="list-style-type: none"> <li>Est-ce que l'accumulateur intégré est vide ? Chargez-le comme indiqué au chapitre „Chargement de l'accumulateur interne“.</li> </ul>
Pas de lecture de fichiers ou un certain fichier n'est pas lu.	<ul style="list-style-type: none"> <li>Le lecteur MP3 est-il branché au port USB d'un ordinateur ? Dans ce cas, la lecture est impossible. Débranchez d'abord l'appareil de l'ordinateur.</li> <li>La lecture ou l'affichage du fichier est impossible parce que le lecteur MP3 ne prend pas en charge ce format.</li> </ul>
L'ordinateur ne reconnaît pas le lecteur MP3 ou l'accumulateur ne se charge pas.	<ul style="list-style-type: none"> <li>Utilisez une prise USB pouvant fournir un courant de 500 mA. C'est par exemple le cas du port USB d'un ordinateur ou d'un concentrateur USB possédant son propre adaptateur secteur.</li> <li>Certains ordinateurs portables ne sont pas en mesure de garantir une alimentation en courant sur port USB. Dans ce cas, utilisez un concentrateur USB possédant son propre adaptateur secteur.</li> </ul>
Le lecteur MP3 s'éteint tout seul.	<ul style="list-style-type: none"> <li>Est-ce que l'accumulateur est vide ?</li> <li>Vérifiez les réglages de mise hors tension automatique. Le lecteur MP3 peut s'éteindre tout seul quand aucune touche n'est activée et qu'aucun morceau n'est lu, afin d'économiser de l'énergie.</li> </ul>

## 13. Nettoyage et entretien

Pour nettoyer la surface externe du produit, un chiffon sec, doux et propre suffit. N'appuyez pas trop fort sur l'écran. Vous risqueriez de le rayer ou de l'endommager. N'utilisez pas de produit de nettoyage abrasif. La poussière se laisse facilement retirer à l'aide d'une brosse propre ou d'un aspirateur.

## 14. Elimination des déchets

### Général

## 4. Safety instructions



We do not assume liability for resulting damages to property or personal injury if the product has been abused in any way or damaged by improper use or failure to observe these operating instructions. The warranty will then expire! The icon with exclamation mark indicates important information in the operating instructions. Carefully read the whole operating instructions before operating the device, otherwise there is risk of danger.

### Persons / Product

- The operation of the product must not divert the user attention away from his/her immediate surrounding.
- The loudspeaker is capable of producing sound pressure levels (SPL) sufficient to cause permanent hearing damage. Avoid extended exposure to SPL greater than 90 dBA.
- The product is not a toy and should be kept out of reach of children and pets!
- The product must not be exposed to substantial mechanical strain or strong vibrations.
- The product must be protected against electromagnetic fields, static electrical fields, extreme temperatures and moisture.
- The product should not be connected immediately after it has been brought from an area of cold temperature to an area of warm temperature. Condensed water might destroy the product. Wait until the product adapts to the new ambient temperature before use.

### LiPo rechargeable battery

- The rechargeable battery is permanently installed in the multimedia player and cannot be exchanged by the user.
- Never take the rechargeable battery apart. Damaging the wrapping of the rechargeable battery might cause an explosion or a fire!  
The wrapping of the LiPo rechargeable battery does not consist, like conventional batteries/rechargeable batteries (e.g. AA or AAA type) of a thin sheet, but consists of a sensitive plastic film only.
- Never short circuit the contacts/connections of the rechargeable battery. Do not throw the rechargeable battery or the MP3 player into open fires. There is a danger of fire and explosion!
- Charge the rechargeable battery regularly, even if you do not use the MP3 player. Due to the rechargeable battery technology used, it is not necessary to discharge the rechargeable battery first.  
Simply recharge the rechargeable battery once a month, because the MP3 player also consumes a slight current quantity when turned off. In this way the device is always ready for use.
- Never recharge the MP3 player unattended.
- During charging, place the MP3 player on a heat-resistant surface. A slight warming during the charge process is normal.
- Separate the MP3 player from the computer when you do not require it.

## Miscellaneous

- Servicing, adjustment or repair works must only be carried out by a specialist/ specialist workshop.
- If any questions arise that are not answered in this operating instruction, contact our Technical Advisory Service or other experts.


## 5. Operating elements

---

- |                     |                        |
|---------------------|------------------------|
| 1. LCD              | 6. Fast forward button |
| 2. USB plug         | 7. Rewind button       |
| 3. Audio socket     | 8. "Play/pause" button |
| 4. Protective cover | 9. "+" button          |
| 5. "M" button       | 10. "-" button         |

## 6. Installing the driver

---


 The CD contains a driver that allows Windows® 98 users to load WMA files in addition to MP3 files and play them back. Users of later operating system versions do not need a driver for this.

- Insert the driver CD. The computer automatically launches the installation program.
- The driver is located on the CD in the folder named "Driver".

## 7. Charging the internal battery


---

- The product has a built-in LiPo battery. This modern type of battery does not exhibit the so-called "memory effect". You can therefore charge the battery whenever you like, regardless of the current charge status.
- Remove the protective cover and insert the USB plug of the MP3 player into an available USB port.
- It takes about 1.5 to 2 hours to charge the battery with a charging current of 500 mA.

 Connect the device only to a high-powered USB port that delivers 500 mA of charging current. USB ports on the keyboard or a hub are not suitable for charging the integrated battery.

- Charge the battery completely before using the device for the first time.


1. Pour cela, appuyez une fois sur la touche d'avance ou de retour rapide. Dans la partie droite de l'écran apparaît "Oui" à la place de "Non".
2. Appuyez sur la touche "M" pour confirmer.
3. Le morceau est supprimé.

 Si vous ne souhaitez plus supprimer le morceau, assurez-vous que „Non“ apparaît dans la partie droite de l'écran à cristaux liquides. Appuyez sur la touche „M“ pour revenir à la lecture normale.

### Tout eff.

Cette entrée de menu vous permet de supprimer toute la mémoire de l'appareil.

1. Pour cela, appuyez une fois sur la touche d'avance ou de retour rapide. Dans la partie droite de l'écran apparaît „Oui“ à la place de „Non“.
2. Appuyez sur la touche „M“ pour confirmer.
3. La mémoire est intégralement supprimée.

 Si vous ne souhaitez plus supprimer toute la mémoire, assurez-vous que „Non“ apparaît dans la partie droite de l'écran à cristaux liquides. Appuyez sur la touche „M“ pour revenir à la lecture normale.

### Fin

Une fois cette entrée de menu choisie, appuyez sur la touche „M“ pour revenir à la lecture normale.

## 11. Affichage du texte de la chanson

---

Cet appareil offre la possibilité d'afficher à l'écran le texte de la chanson en temps réel pendant la lecture. Pour cela, procédez comme suit :

1. Rédigez un document comprenant le texte de la chanson et les repères temporels correspondants à chaque ligne. Respectez pour cela l'exemple suivant :

[00:00.00] Première ligne du texte de la chanson

[00:05.67] Deuxième ligne du texte de la chanson

[00:12.34] Troisième ligne du texte de la chanson

 Au besoin, vous pouvez aussi télécharger des fichiers de textes de chansons déjà formatés sur Internet.

2. Enregistrez le document texte avec l'extension de fichier ".lrc".
3. Le nom du fichier du document texte doit être le même que celui du fichier musical, à l'exception de l'extension du nom de fichier.

lecture du morceau reprend ensuite normalement.

### Rejouer x

- Indiquez à l'aide de la touche d'avance ou de retour rapide le nombre de lectures de la boucle A-B et confirmez votre choix à l'aide de la touche „M”.
- La boucle peut être répétée au maximum dix fois.

 Indiquez le nombre de répétitions souhaité avant de définir la boucle A-B.

### Intervalle

- A l'aide de la touche d'avance ou de retour rapide, indiquez la durée de la pause entre chaque répétition de la boucle A-B et confirmez votre choix à l'aide de la touche „M”.
- La pause peut durer de une à dix secondes.

 Indiquez la durée de la pause avant de définir la boucle A-B.

### Fin

Une fois cette entrée de menu choisie, appuyez sur la touche „M” pour revenir à la lecture normale.

### Réglages pendant une interruption de la lecture (Pause enfoncé)

1. Appuyez sur la touche „M” pendant une interruption de la lecture pour procéder à d'autres réglages.
2. Naviguez à l'intérieur du menu à l'aide de la touche d'avance rapide (vers la droite) et de la touche de retour rapide (vers la gauche).
3. Appuyez sur la touche „M” pour sélectionner l'entrée de menu choisie.
4. Procédez aux réglages et confirmez à chaque fois à l'aide de la touche „M”.

### Doss. local


- Dans cette entrée de menu, vous pouvez accéder à tous les dossiers, sous-dossiers et morceaux.
- Le dossier principal, auquel sont subordonnés tous les autres dossiers, porte le nom „ROOT”.
- À l'intérieur d'un dossier, choisissez à l'aide de la touche „M” le dossier à la droite duquel apparaît un „>” pour revenir au dossier parent.
- Choisissez un morceau à l'aide de la touche „M” pour le lire immédiatement.
- Maintenez la touche „M” enfoncée pendant environ cinq secondes pour revenir au mode Lecture normal.

### Effacer fic.


Cette entrée de menu vous permet de supprimer le morceau actuellement interrompu.

## 8. File transfer

- When you have connected the device to one of your computer's USB ports, the dialogue window of the MP3 player appears on your screen.


 If the computer does not recognize the MP3 player, disconnect the MP3 player from the USB port and then connect it again.

- Copying the desired MP3 and WMA files into the dialogue window copies the files to the memory of the device.
- Create the folder structure yourself in order to save various playlists.
- The device is also suitable for use as a conventional USB stick for storing various types of data.
- Always use the 'remove safely' command of your operating system in order to safely remove the device before disconnecting it from the USB port.


 When you have disconnected the MP3 player from the computer, place the protective cover on the USB plug of the device in order to protect the plug from dirt and moisture.

## 9. Operation

1. Insert the jack plug of the headphones into the audio socket of the device.
2. Press the "Play/Pause" button for approximately 2 seconds in order to switch on the device.
3. After approximately 10 seconds, both of the symbols "MSC" (playlist) and "SYS" (system settings) appear on the LCD.
4. Using the fast forward or rewind button, select one of the two symbols. The symbol that is selected will be emphasized slightly.

 The "MSC" symbol opens the playback menu; the "SYS" symbol opens the settings menu.

5. Press the "M" button to confirm the selection.

 To switch off the device, hold down the "Play/Pause" button for approximately 2 seconds.

### "SYS" menu (system settings)

1. Navigate through the menu by pressing the fast-forward button (right) and rewind (left) button.
2. Press the "M" button to select the desired menu item.

3. Configure the settings and confirm each change by pressing the "M" button.
4. You are then taken back to the system settings menu.

### Backlight

- Increase how long the display is illuminated by pressing the fast-forward button; press the rewind button to decrease it.
- You can set a duration between 0 and 30 seconds, in 3 second increments.

### Language

- Navigate through the menu by pressing the fast-forward button (right) and rewind (to the left left) button.
- You can select between 18 different languages: Simplified Chinese, Traditional Chinese, English, Japanese, Korean, French, German, Italian, Dutch, Portuguese, Spanish, Swedish, Czech, Polish, Russian, Thai, Greek and Danish.

### Power off

To switch off the device automatically, you can choose between two items: "Off time" and "Sleep time".

- "Off time": Lets you define the length of idle time until the device automatically switches off.
  - Using the fast-forward and rewind buttons, you can set a time ranging from 0 to 60 seconds, in 10 second increments.
  - Set the value to "0" to deactivate the automatic off function.
- "Sleep time": Lets you define the length of playback time until the device automatically switches off.
  - Using the fast-forward and rewind buttons, you can set a time ranging from 0 to 120 minutes, in 10 minute increments.
  - Set the value to "0" to deactivate the automatic off function.

### Contrast

- Increase the brightness of the display by pressing the fast-forward button; press the rewind button to decrease the brightness.
- Enter the values on a scale of 1 (dark) to 15 (bright).

### Online mode

- This function allows you to define whether encrypted and/or unencrypted files are displayed in the dialog window on the computer screen when the MP3 player is connected to the computer.
- Use the fast-forward button to select "multi drive", "normal only", or "encrypted only". Confirm your selection by pressing the "M" button.

### Réglages durant la lecture

1. Appuyez sur la touche „M" pendant la lecture pour procéder à d'autres réglages.
2. Naviguez à l'intérieur du menu à l'aide de la touche d'avance rapide (vers la droite) et de la touche de retour rapide (vers la gauche).
3. Appuyez sur la touche „M" pour sélectionner l'entrée de menu choisie.
4. Procédez aux réglages et confirmez à chaque fois à l'aide de la touche „M".

### Répéter

Mode	Fonction
Normal	Tous les morceaux sont lus une fois, du début à la fin.
Répét UN	Le morceau actuel est répété jusqu'à désactivation de cette fonction.
Dossier	Tous les morceaux du dossier sélectionné sont lus une fois, du début à la fin.
Répét. dossier	Tous les morceaux du dossier sélectionné sont répétés jusqu'à désactivation de cette fonction.
Répét. TOUS	Tous les morceaux sont répétés jusqu'à désactivation de cette fonction.
Aléatoire	Tous les morceaux sont lus dans un ordre aléatoire jusqu'à désactivation de cette fonction.
Intro	Seules les 10 premières secondes de chaque morceau sont lues, jusqu'à désactivation de cette fonction.

### Équaliseur

- Vous avez le choix entre sept configurations sonores : Natural, Rock, Pop, Classique, Doux, Jazz et Basses.
- Choisissez-en une à l'aide de la touche d'avance ou de retour rapide et confirmez votre sélection à l'aide de la touche "M".

### Rejouer

Cette fonction vous permet de répéter en boucle une partie d'un morceau.

1. Sélectionnez-la à l'aide de la touche „M".
2. Dans l'écran de lecture le symbole „A-B" apparaît en haut au milieu. Le „A" clignote.
3. Appuyez sur la touche „Avance rapide", pour définir le début de la boucle. C'est maintenant le „B" qui clignote.
4. Appuyez à nouveau sur la touche d'avance rapide au moment auquel vous souhaitez terminer la boucle.
5. Cette dernière est alors répétée autant de fois que le nombre que vous spécifiez dans „Rejouer x".
6. Vous pouvez également interrompre plus tôt la boucle A-B à l'aide de la touche „M". La

10. Cliquez sur „Start“ pour procéder à l'encodage.
11. La mémoire Flash est désormais divisée en deux lecteurs (1 x codé, 1 x non codé).

Le programme „MP3 Player Disk Manager“ dispose d'une fonction d'aide. Cliquez sur „Help“ pour l'utiliser.

### Info mémoire

Choisissez cette entrée de menu pour faire apparaître le pourcentage d'espace mémoire utilisé.

### Version F/W

Choisissez cette entrée de menu pour faire apparaître le numéro de version et la date de sortie de la version du système.

### Fin

Une fois cette entrée de menu choisie, appuyez sur la touche „M“ pour accéder au menu principal.

## 10. Lecture

Dans le menu principal, choisissez à l'aide de la touche d'avance ou de retour rapide le symbole „MSC“ pour accéder au mode Lecture. Ce tableau vous donne une vue d'ensemble des fonctions de base disponibles pendant la lecture.

Action	Fonction
Touche „Lecture/Pause“	Reprise/interruption du morceau
Brève pression sur la touche d'avance rapide	Lecture du morceau suivant
Maintien de la touche d'avance rapide enfoncée	Avance rapide dans le morceau
Brève pression sur la touche de retour rapide	Lecture du morceau précédent
Maintien de la touche de retour rapide enfoncée	Retour rapide dans le morceau
Pression ou maintien de la touche „+“ enfoncée	Hausse du volume
Pression ou maintien de la touche „-“ enfoncée	Baisse du volume

The CD provided with delivery contains the program “MP3 Player Disk Manager”, which you can use to encrypt part of the internal flash memory. To do this, proceed as follows:

1. Connect the MP3 player to one of your computer's high-power USB ports.
2. Make a backup of your files before you format the MP3 player. Otherwise the data will be lost.
3. Insert the CD, run the “setup.exe” file found in the “EndUserTools\_4-3601” folder and follow the installation instructions.
4. After you have completed the installation successfully, you will see the program “MP3 Player Utilities 4.3601” and the subprogram “MP3 Player Disk Manager” in your list of programs.
5. Open the program “MP3 Player Disk Manager”.



Figure: Format



Figure: Partition and Encrypt

6. On the “Format” tab, select the MP3 player drive and click “Start” to format the drive (see Figure “Format”).
7. On the “Partition and Encrypt” tab, set the size of the storage space you would like to encrypt (see Figure “Partition and Encrypt”).
8. Enter the desired user name in “New username”.
9. Enter the desired password in “New password” and confirm by pressing “New password confirm”.
10. Click “Start” to perform the encryption.
11. The flash memory is now partitioned into two drives (1 x encrypted, 1 x unencrypted).

The program "MP3 Player Disk Manager" has a help function. Click "Help" to access this function.

### Memory info

Select this menu item to display the percentage of occupied storage space.

### Firmware version

Select this menu item to display the version number and release date of the firmware.

### Exit

If you have selected this menu item, press the "M" button to go to the main menu.

## 10. Playback

Using the fast-forward or rewind button, select the "MSC" symbol to go to playback mode. The table displays an overview of the basic playback functions.

Action	Function
Pressing the "Playback/pause" button	Play/interrupt track
Briefly pressing the fast-forward button	Play the next track
Holding down the fast-forward button	Fast-forward the track
Briefly pressing the rewind button	Play the previous track
Holding down the rewind button	Rewind the track
Pressing or holding down the "+" button	Increase the volume
Pressing or holding down the "-" button	Decrease the volume

### Settings during playback

1. Press the "M" button during playback if you would like to configure additional settings.
2. Navigate through the menu by pressing the fast-forward button (right) and rewind (left) button.
3. Press the "M" button to select the desired menu item.
4. Configure the settings and confirm each change by pressing the "M" button.

### Repeat

Mode	Function
Normal	All tracks are played once, from start to finish.

- Choisissez à l'aide de la touche d'avance rapide "Multi lect", "Normal slt" ou "Encrypté", et confirmez votre choix à l'aide de la touche "M".

Le CD inclus contient le programme "MP3 Player Disk Manager", à l'aide duquel vous pouvez encoder une partie de la mémoire Flash interne. Pour cela, procédez comme suit :

1. Reliez le lecteur MP3 à un port USB haute puissance libre de votre ordinateur.
2. Prenez soin de sauvegarder vos fichiers avant de formater le lecteur MP3, afin de ne pas perdre de données.
3. Insérez le CD, ouvrez le fichier „setup.exe“ dans le dossier „EndUserTools\_4-3601“ et suivez les instructions d'installation.
4. Une fois l'installation réussie, vous trouverez dans votre liste le programme „MP3 Player Utilities 4.3601“ avec le sous-programme „MP3 Player Disk Manager“.
5. Ouvrez le programme „MP3 Player Disk Manager“.

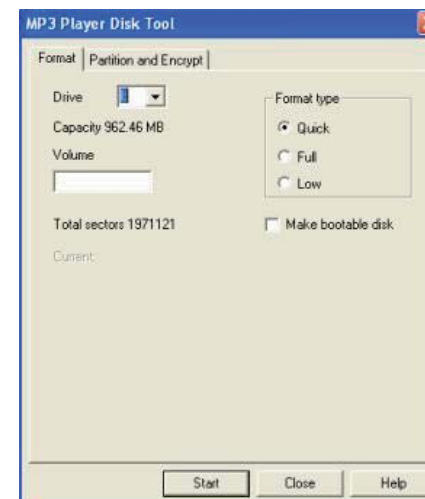


Figure: Format

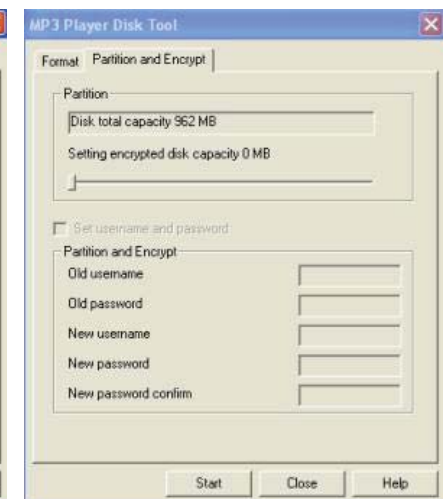


Figure: Partition and Encrypt

6. Choisissez sous l'onglet „Format“ le lecteur MP3 et cliquez sur „Start“ pour formater le lecteur (voir la figure „Format“).
7. Indiquez sous l'onglet „Partition and Encrypt“ la taille de l'espace mémoire devant être encodé (voir la figure „Partition and Encrypt“).
8. Dans „New username“, entrez le nom d'utilisateur de votre choix.
9. Dans „New password“, entrez le mot de passe de votre choix et confirmez-le dans „New password confirm“.

3. Procédez aux réglages et confirmez à chaque fois à l'aide de la touche "M".
4. Retournez ensuite au menu des paramètres système.

#### Rétro Ecl.

- Augmentez la durée d'éclairage de l'écran à l'aide de la touche d'avance rapide ou réduisez-la à l'aide de la touche de retour rapide.
- Vous pouvez la définir entre 0 et 30 secondes par tranches de 3 secondes.

#### Langue

- Naviguez à l'intérieur du menu à l'aide de la touche d'avance rapide (vers la droite) et de la touche de retour rapide (vers la gauche).
- Vous avez le choix entre 18 langues différentes (chinois simplifié, chinois traditionnel, anglais, japonais, coréen, français, allemand, italien, néerlandais, portugais, espagnol, suédois, tchèque polonais, russe, thaï, grec et danois).

#### Extinction

Pour éteindre l'appareil automatiquement, vous disposez des possibilités de „Extinction“ et de „Dans x mn“.

- „Extinction“ : Définissez le délai après lequel l'appareil s'éteint automatiquement en cas d'inactivité.
  - À l'aide des touches d'avance et de retour rapides, vous pouvez choisir une durée entre 0 et 60 secondes par tranches de 10 secondes.
  - Réglez cette valeur sur „0“ pour désactiver la fonction de mise hors tension automatique.
- „Dans x mn“ : Définissez la durée après laquelle l'appareil s'éteint automatiquement, même durant la lecture.
  - À l'aide des touches d'avance et de retour rapides, vous pouvez choisir une durée entre 0 et 120 minutes par tranches de 10 minutes.
  - Réglez cette valeur sur „0“ pour désactiver la fonction de mise en veille automatique.

#### Contraste

- Augmentez la luminosité de l'écran à l'aide de la touche d'avance rapide ou réduisez-la à l'aide de la touche de retour rapide.
- Réglez cette valeur sur une échelle de 1 (sombre) à 15 (clair).

#### Mode ONLINE

- Cette fonction vous permet de définir si les fichiers apparaissant dans la fenêtre de dialogue de l'écran de votre ordinateur lorsque le lecteur MP3 y est branché sont codés et/ou non codés.

Repeat one	The track currently being played is repeated until the function is deactivated again.
Folder	All tracks in the selected folder are played once, from start to finish.
Repeat folder	All tracks in the selected folder will be repeated until the function is deactivated again.
Repeat all	All tracks will be repeated until the function is deactivated again.
Random	All tracks will be played back in random order until the function is deactivated again.
Intro	The first 10 seconds of each track will be played until the function is deactivated again.

#### Equalizer

- You can select from the following audio settings: natural, rock, pop, classic, soft, jazz and DBB.
- Select the desired audio setting with the fast-forward or rewind button and confirm your selection by pressing the "M" button.

#### Replay

This function allows you to select a section of a track that will be played back in a loop.

1. Select the function by pressing the "M" button.
2. The symbol "A-B" appears in the display. The "A" will be blinking.
3. Now press the fast-forward button to define the beginning of the loop. Now the "B" will be blinking.
4. Press the fast-forward button again at the moment you would like the loop to end.
5. The loop will now be repeated as many times as you have defined under the "Replay times" menu item.
6. You can also exit the A-B loop sooner by pressing the "M" button. The track will then be played back again normally.

#### Replay times

- Using the fast-forward or rewind button, adjust how often the A-B loop should be repeated and confirm your selection by pressing the "M" button.
- The loop can then be repeated a maximum of ten times.



Set the desired number of repetitions before you define the A-B loop.

### Replay gap

- Use the fast-forward or rewind button to set the length of the pause between the individual repetitions in the A-B loop. Confirm your selection by pressing "M".
- The pause can be between 1 and 10 seconds.



Set the length of the pause before you define the A-B loop.

### Exit

If you have selected this menu item, press the "M" button to return to normal playback mode.

### Settings for interrupted playback (pause button pressed)

1. Press the "M" button while playback is paused if you would like to make additional settings.
2. Navigate through the menu by pressing the fast-forward button (right) and rewind (left) button.
3. Press the "M" button to select the desired menu item.
4. Configure the settings and confirm each change by pressing the "M" button.

### Local folder

- This menu allows you to access all folders, subfolders and tracks.
- The main folder that contains all other directories is named "ROOT".
- To return to the next higher directory, press the "M" button while inside a folder in order to select the folder to the right of which a "\ " is shown.
- Press the "M" button to select a track in order to play it back immediately.
- Hold down the "M" button for approximately 5 seconds in order to return to normal playback mode.

### Delete file

This menu item allows you to delete the track that is currently paused.

1. To do this, press the fast-forward or rewind button once. To the right of the display you will see "Yes" instead of "No" appear.
2. Now press "M" to confirm.
3. The track is deleted.



If you do not want to delete the track after all, make sure that you have selected "NO" to the right of the LCD. Press the "M" button in order to return to normal playback.

## 8. Transfert de fichiers

- Si vous reliez l'appareil à un port USB de votre ordinateur, la fenêtre de dialogue du lecteur MP3 apparaît sur votre écran.



Si l'ordinateur ne reconnaît pas le lecteur MP3, débranchez ce dernier du port USB et rebranchez-le.

- Copiez les fichiers MP3 et WMA désirés dans la fenêtre de dialogue, et ainsi dans la mémoire de l'appareil.
- Décidez vous-même de la structure des dossiers afin de sauvegarder différentes listes de lecture.
- Cet appareil peut également servir, comme une clé USB classique, à sauvegarder diverses données.
- Désactivez toujours l'appareil dans le système d'exploitation avant de le débrancher du port USB.



Une fois le lecteur MP3 débranché de l'ordinateur, remplacez le capuchon protecteur sur la prise USB de l'appareil afin de la protéger des impuretés et de l'humidité.

## 9. Utilisation

1. Branchez la prise Jack de l'écouteur dans la prise audio de l'appareil.
2. Appuyez sur la touche „Lecture/Pause“ pendant environ deux secondes pour allumer le lecteur.
3. Environ dix secondes plus tard apparaissent les deux symboles „MSC“ (liste de lecture) et „SYS“ (paramètres système) sur l'écran à cristaux liquides.
4. Choisissez un des deux symboles au moyen de la touche d'avance ou de retour rapide. Le symbole sélectionné est mis légèrement en évidence.



Le symbole „MSC“ permet d'accéder au menu Lecture, et le symbole „SYS“ au menu Paramétrage.

5. Confirmez votre choix avec la touche „M“.



Pour éteindre l'appareil, maintenez la touche „Lecture/Pause“ enfoncée pendant environ deux secondes.

### Menu "SYS" (paramètres système)

1. Naviguez à l'intérieur du menu à l'aide de la touche d'avance rapide (vers la droite) et de la touche de retour rapide (vers la gauche).
2. Appuyez sur la touche "M" pour sélectionner l'entrée de menu choisie.

- Lors du chargement, placez le lecteur multimédia sur une surface résistante à la chaleur. Une légère chauffe est normale en cours de chargement. Eloignez le lecteur MP3 de l'ordinateur lorsque vous ne l'utilisez pas.

### Divers

- Les travaux de maintenance ou de réparation ne doivent être effectués que par un spécialiste ou un atelier spécialisé.
- Si vous avez des questions sur un point non abordé dans ce mode d'emploi, contactez notre service technique ou autres experts.

## 5. Éléments de fonctionnement

- |                              |                            |
|------------------------------|----------------------------|
| 1. Ecran à cristaux liquides | 6. Touche d'avance rapide  |
| 2. Prise USB                 | 7. Touche de retour rapide |
| 3. Prise audio               | 8. Touche "Lecture/Pause"  |
| 4. Capuchon protecteur       | 9. Touche "+"              |
| 5. Touche "M"                | 10. Touche "-"             |


## 6. Installation du pilote

 Le CD contient un pilote permettant aux utilisateurs de Windows® 98 de charger et de lire sur ce lecteur, outre les fichiers MP3, les fichiers WMA. Les utilisateurs de versions supérieures n'ont pas besoin de pilote pour cela.

- Insérez le CD du pilote. L'ordinateur lance l'installation automatiquement.
- Le pilote se trouve sur le CD dans le dossier intitulé „Driver”.

## 7. Chargement de l'accumulateur interne

- Ce produit contient un accumulateur LiPo. Ce type moderne d'accumulateur n'a pas "d'effet mémoire". Vous pouvez par conséquent le charger quand bon vous semble, indépendamment du statut de chargement.
- Retirez le capuchon protecteur et reliez la prise USB du lecteur MP3 à une prise USB libre.
- Le temps de chargement est environ de 1,5 à 2 heures avec un courant de 500 mA.


 Branchez exclusivement l'appareil à un port USB haute puissance fournissant un courant de chargement de 500 mA. Les ports USB du clavier ou d'un concentrateur ne conviennent pas au chargement de l'accumulateur intégré.

- Chargez complètement l'accumulateur avant de l'utiliser pour la première fois.

### Delete all

This menu item allows you to clear the entire memory.

1. To do this, press the fast-forward or rewind button once. To the right of the display you will see "Yes" instead of "No" appear.
2. Now press "M" to confirm.
3. The entire memory is cleared.

 If you do not want to clear the entire memory after all, make sure that you have selected "NO" to the right of the LCD. Press the "M" button in order to return to normal playback.

### Exit

If you have selected this menu item, press the "M" button to return to normal playback mode.

## 11. Display song lyrics

The device allows song lyrics to be displayed during playback. To do this, proceed as follows:

1. Create a text document containing the song lyrics and the corresponding time markers for the individual lines. The following example demonstrates:

```
[00:00.00]First line of the song lyrics  
[00:05.67]Second line of the song lyrics  
[00:12.34]Third line of the song lyrics
```

 You can also download pre-formatted song lyric files from the Internet.

2. Save the text document with the file extension ".lrc".
3. The file name of the text document must match the file name of the music file (except for the file extension).
4. Save the music file and the song lyrics file in the same folder on the MP3 player.
5. During playback, hold down the "M" button for approximately 2 seconds to display the lyrics simultaneously with the music.

## 12. Troubleshooting

Problem	Solution
Device cannot be switched on.	<ul style="list-style-type: none"> <li>Is the integrated battery empty? Charge the battery as described in the section "Charging the internal battery".</li> </ul>
Files or one certain file cannot be played.	<ul style="list-style-type: none"> <li>Is the MP3 player connected via USB to a computer? If so, playback is not possible. You must first disconnect the device from the computer.</li> <li>The file cannot be played back or displayed because the MP3 player does not support this format.</li> </ul>
The MP3 player is not recognized by the computer and therefore the battery is not charged.	<ul style="list-style-type: none"> <li>Use a USB connection that delivers 500 mA of current. For example, this is a USB port of a computer or USB hub with its own power supply.</li> <li>Some notebooks are not equipped to supply power via the USB port. If this is the case, use an external USB hub with its own power supply unit.</li> </ul>
The MP3 player switches itself off.	<ul style="list-style-type: none"> <li>Is the battery empty?</li> <li>Check the automatic off settings. The MP3 player can switch itself off if no button is pressed and no playback is in progress in order to save power.</li> </ul>

## 13. Cleaning and maintenance

To clean the outside of the product housing, use a dry, soft and clean cloth. Do not press down on the display. This can cause scratching or damage to the display. Do not use any abrasive cleaning agents. Dust can be easily removed using a clean brush and a vacuum cleaner.

## 14. Disposal

### General



In order to preserve, protect and improve the quality of environment, protect human health and utilise natural resources prudently and rationally, the user should return unserviceable product to relevant facilities in accordance with statutory regulations.

The crossed-out wheeled bin indicates the product needs to be disposed separately and not as municipal waste.

## 4. Consignes de sécurité



Nous déclinons toute responsabilité en cas de dommages matériels ou de blessures dans le cas où cet appareil aurait été maltraité de quelque façon que ce soit ou endommagé du fait d'une mauvaise utilisation ou d'un non respect de ce mode d'emploi. La garantie en serait d'ailleurs annulée!  
Le point d'exclamation attire l'attention sur une information importante dont il convient de tenir compte impérativement.

### Personnes / Produit

- L'utilisation du produit ne doit pas distraire l'attention de l'utilisateur de son environnement immédiat.
- Le haut-parleur est capable de produire des niveaux de pression acoustique (SPL) suffisamment élevés pour endommager l'ouïe de façon permanente. Évitez une exposition prolongée à du bruit avec un SPL supérieur à 90 dBA.
- Cet appareil n'est pas un jouet et doit être gardé hors de portée des enfants et des animaux !
- N'exposez pas ce produit à de fortes contraintes mécaniques ou vibrations intenses.
- Protégez ce produit contre les champs électromagnétiques, les champs d'électricité statique, les températures extrêmes et l'humidité.
- Ne connectez pas le produit immédiatement après l'avoir passé d'une zone froide à une zone chaude. De l'eau de condensation risque de le détruire. Attendez que le produit se soit adapté à la nouvelle température ambiante avant de l'utiliser.

### Pile rechargeable LiPo

- L'accumulateur est installé de façon permanente dans le lecteur MP3 et ne peut être changé par l'utilisateur.
- Ne jamais démonter l'accumulateur. Si l'emballage de la pile rechargeable est endommagé, vous risquez de causer une explosion ou un incendie !
- L'emballage de la pile rechargeable LiPo, contrairement à celui des piles/piles rechargeables conventionnelles (par ex. de type AA ou AAA) ne consiste pas en une feuille mince, mais uniquement en un film plastique sensible.
- Ne jamais court-circuiter les contacts/connexions de la pile rechargeable. Ne pas jeter l'accumulateur ou le lecteur MP3 dans un feu. Danger d'incendie et une explosion !
- Chargez l'accumulateur régulièrement, même si vous n'utilisez pas le lecteur MP3. Avec la technologie utilisée de la pile rechargeable, celle-ci ne doit pas nécessairement être déchargée en premier lieu.
- Il suffit de recharger l'accumulateur une fois par mois, en effet, même lorsqu'il est éteint, le lecteur MP3 consomme une légère quantité de courant. Ainsi l'appareil est toujours prêt à l'emploi.
- Ne jamais recharger le lecteur MP3 sans surveillance.

## 1. Utilisation prévue

Ce produit est un appareil portable permettant de lire des fichiers audio aux formats MP3 et WMA. Il possède un écran à cristaux liquides négatif. Les signaux audio sont transmis au moyen d'une prise stéréo de 3,5 mm.

Cet appareil dispose d'une mémoire interne de 2 Go (n° de commande 34 51 87) ou de 4 Go (n° de commande 34 51 88).

L'utilisateur peut procéder à divers réglages afin de configurer l'appareil en fonction de ses impératifs, comme par ex. un égaliseur intégré, l'ajustement de la luminosité de l'écran ou le choix de la langue d'affichage.

L'appareil peut en outre servir de clé USB classique pour le stockage de fichiers.

Il est alimenté en courant par un accumulateur LiPo intégré pouvant être rechargé sur un port USB.

L'utilisation de l'appareil n'est autorisée que dans un environnement sec. En cas d'utilisation à l'extérieur, assurez-vous que l'appareil est correctement protégé.

La conversion et/ou la modification non autorisées de l'appareil ne sont pas permises pour des raisons de sécurité et d'approbation (CE). Tout usage autre que celui décrit ci-dessus est interdit, peut endommager le produit et poser des risques tels que courts-circuits, incendies, chocs électriques, etc. Prière de lire attentivement le mode d'emploi et de le conserver à titre de référence.

## 2. Contenu d'emballage

- Lecteur MP3
- Oreillettes
- CD-ROM
- Mode d'emploi

## 3. Caractéristiques

- Écran à fort contraste
- Lecteur MP3/WMA
- Accumulateur lithium-ions rechargeable
- Affichage du texte de la chanson
- Menu multilingue
- Égaliseur
- Réglage de la vitesse de lecture
- Diverses fonctions de répétition

## Batteries / rechargeable batteries



The user is legally obliged (**battery regulation**) to return used batteries and rechargeable batteries. **Disposing used batteries in the household waste is prohibited!** Batteries/ rechargeable batteries containing hazardous substances are marked with the crossed-out wheeled bin. The symbol indicates that the product is forbidden to be disposed via the domestic refuse. The chemical symbols for the respective hazardous substances are **Cd** = Cadmium, **Hg** = Mercury, **Pb** = Lead.

You can return used batteries/ rechargeable batteries free of charge to any collecting point of your local authority, our stores or where batteries/ rechargeable batteries are sold.

Consequently you comply with your legal obligations and contribute to environmental protection!

## 15. Technical data

Rechargeable battery:	Lithium polymer (3.7 V)
Battery capacity:	120 mAh
Input voltage:	5 V/DC
Power consumption:	350 mA
Output with earphones:	8 mW, 32 Ohm
USB plug:	USB 2.0
Internal memory:	2 GB (Item no. 34 51 87) 4 GB (Item no. 34 51 88)
Supported file formats:	MP3 (32 kbps to 320 kbps) WMA (32 kbps to 192 kbps)
System requirements:	- Windows® 98SE/ME/2000/XP/Vista™ - Pentium® processor or faster - 64 MB RAM - 30 MB available hard disk space
Signal-to-noise ratio:	85 dB
Dimensions (W x H x D):	79.6 x 13.1 x 26.3 mm
Weight:	25 g

## Table des matières

	Page
Introduction.....	33
1. Utilisation prévue .....	34
2. Contenu d'emballage .....	34
3. Caractéristiques .....	34
4. Consignes de sécurité .....	35
5. Éléments de fonctionnement .....	36
6. Installation du pilote .....	36
7. Chargement de l'accumulateur interne.....	36
8. Transfert de fichiers .....	37
9. Utilisation .....	37
10. Lecture.....	40
11. Affichage du texte de la chanson.....	43
12. Dépannage .....	44
13. Nettoyage et entretien.....	44
14. Elimination des déchets.....	45
15. Caractéristiques techniques.....	45

## Introduction

Chère cliente, cher client,

nous vous remercions de l'achat du présent produit.

Ce produit est conforme aux exigences des directives européennes et nationales en vigueur.

Afin de maintenir l'appareil en bon état et d'en assurer l'exploitation sans risques, l'utilisateur doit tenir compte de et respecter ce mode d'emploi !

Le mode d'emploi suivant correspond au produit ci-dessus mentionné. Il comporte des instructions importantes relatives à sa mise en service et à son maniement.

Veillez tenir compte du mode d'emploi ainsi que de toutes les consignes de sécurité !

Il faut respecter ces instructions, même si ce produit est transmis à tierce personne.

Gardez ce mode d'emploi pour toute consultation ultérieure !

Tous les noms d'entreprises et appellations de produits contenus dans ce mode d'emploi sont des marques déposées des propriétaires correspondants. Tous droits réservés.

Pour toutes questions, adressez vous à notre service conseil technique.

**F** Tél.: 0 892 897 777  
Fax: 0 892 896 002  
e-mail: support@conrad.fr  
du lundi au de 8h00 à 18h00  
vendredi  
le samedi de 8h00 à 12h00

**CH** Tél.: 0848/80 12 88  
Fax: 0848/80 12 89  
e-mail: support@conrad.ch  
du lundi au de 8h00 à 12h00, 13h00 à 17h00  
vendredi