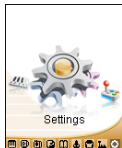


Spracheinstellung

1. Einschalten: Der x28 startet im Hauptmenü.
2. Wählen Sie mit den Tasten «/» die gewünschte Option und bestätigen Sie mit der MODE-Taste.
3. Wählen Sie Setting (Einstellung) und bestätigen Sie mit M.



4. Wählen Sie den untersten Punkt (Language – Sprache) und bestätigen Sie mit M.
(am besten Sie navigieren mit der linken Pfeiltaste jeweils einmal nach links.)
5. Wählen Sie die Sprache. Die Sprachen Werden in der jeweiligen Landessprache angezeigt.
Bestätigen Sie mit M.

Inhaltsverzeichnis

Spracheinstellung	1
1 Lieferumfang.....	3
2 Einleitung.....	4
3 Inbetriebnahme.....	6
3.1 Bedienelemente	6
3.2 Batteriestatus	7
3.3 Verwenden einer Micro-SD-Karte.....	8
3.4 Treiberinstallation	9
3.5 Batterie über den USB-Anschluss aufladen.....	9
3.6 Dateiübertragung MP3-Player - PC	10
3.7 Abmelden des MP3-Players vom PC	12
4 Bedienung	13
4.1 Ein- und Ausschalten	13
4.2 Musik-Modus.....	15
4.3 Photo-Modus.....	17
4.4 Video-Modus	18
4.5 Text-Modus	19
4.6 Sprachaufzeichnungen (Voice-Modus).....	20
4.7 Spiele-Modus (Game)	21
4.8 Direkter Dateizugriff (Explorer)	22
4.9 System-Einstellungen (Settings).....	23
4.10 Aktualisieren des Players (Firmware-Upgrade)	28
4.11 AVI Video-Konvertierungstool	29
5 Fehlerbehebung	32
6 Technische Daten.....	34
7 Sicherheitshinweise.....	35
8 Garantiebedingungen.....	37

1 Lieferumfang

Bitte überprüfen Sie den Karton auf folgenden Inhalt. Falls der Inhalt nicht vollständig ist, benachrichtigen Sie bitte Ihren Händler:



ODYS MP3-
Player X28



USB-Kabel



Kopfhörer



Garantiekarte



CD-ROM
(Treiber)



Benutzerhandbuch

2 Einleitung

Danke, dass Sie sich für unser Produkt entschieden haben. Bitte lesen Sie die Anleitung sorgfältig durch, um alle Funktionen des Produkts nutzen zu können und um eine lange Lebensdauer zu gewährleisten. Bewahren Sie die Anleitung für späteres Nachschlagen gut auf.

Dieses Produkt ist ein tragbarer digitaler MP3-Player, mit dem Sie Ihre MP3- und WMA-Musiktitel wiedergeben, Sprache aufzeichnen oder beliebige Dateien abspeichern können. Mit dem modernen Farb-Display können Sie auch digitale Bilder und Videos ansehen.



Achtung

Lesen Sie bitte vor dem Gebrauch des MP3-Players die allgemeinen Sicherheitshinweise in Kap. 7. Beachten Sie auch insbesondere die Hinweise zur sicheren Beendung des Datenaustausches zwischen MP3-Player und Computer in Kap. 3.6.

Produkteigenschaften

- 1,8 Zoll CSTN Farbdisplay (160 x 128 Pixel) 65.000 Farben
- schnelle Datenübertragung über USB 2.0
- unterstützte Formate: MP3, WMA, WAV, JPEG
- eingebaute Lithium-Ionen Batterie
- Energiesparfunktionen, Helligkeit und Ausschaltzeit einstellbar
- Musik hören während des E-Book-Lesens oder Spielens
- Gebrauch als mobiler Datenträger möglich
- verschiedene Wiederholungs- und Equalizermodi
- Lyrics-Funktion
- digitale Sprachaufnahme über das Mikrofon und Sprachwiedergabe
- mehrsprachige Menüs wählbar

Support

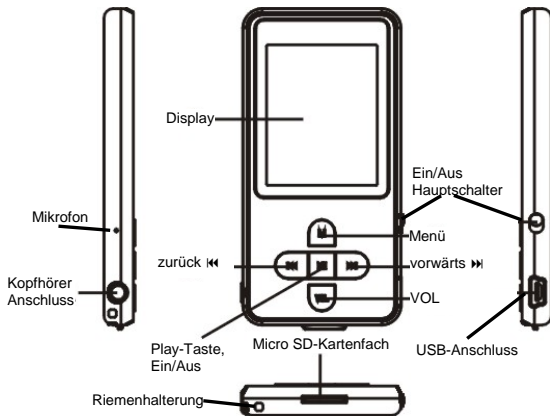
URL: <http://www.odys.de>

Auf unseren Webseiten finden Sie neueste Informationen über diesen MP3-Player, über andere Produkte unseres Unternehmens und über unser Unternehmen selbst. Eventuelle Firmware-Aktualisierungen für diesen MP3-Player werden ebenfalls auf unserer Website angeboten. Falls Sie Fragen oder Probleme haben, lesen Sie die FAQ's auf unserer Website oder wenden Sie sich an unseren Kundendienst support@odys.de.

3 Inbetriebnahme

3.1 Bedienelemente

Lernen Sie bitte vor Gebrauch die Bedienelemente Ihres MP3-Players kennen.



Tastenfunktionen

- Menü-Taste : Wechseln zum Menü, Auswahl von Optionen/Dateien
- Vol : Lautstärke erhöhen, Lautstärke verringern, A/B-Wiederholung, Tastensperre (zusammen mit der Play-Taste drücken)
- »» : Schneller Vorlauf, nächste Datei, Auswahl von Optionen
- «« : Schneller Rücklauf, vorherige Datei, Menü verlassen
- »|| Play-Taste: Wiedergabe, Pause, Ein/Aus-Taste (Standby),
- Ein/Aus Hauptschalter: Ein/Aus-Schalter (Zurücksetzen des Players nach Funktionsstörungen oder Bedienungsfehlern)

Beschreibung der Tastenbedienung

Die Tasten können auf drei Arten bedient werden: kurzes Drücken, längeres Drücken und gedrückt Halten. Im späteren Verlauf des Handbuchs ist ohne weitere Erläuterung immer ein kurzes Drücken gemeint.

Kurzes Drücken:

Der Effekt tritt nach einem kurzen Druck auf die Taste ein.

Längeres Drücken:

Der Effekt tritt ein, wenn Sie die Taste drücken und für 1 ... 2 Sekunden gedrückt halten.

Gedrückt Halten:

Der Effekt tritt beim Drücken bis zum Loslassen in bestimmten Abständen wiederholt ein, z. B. Schnellvorlauf oder Schnellrücklauf.

3.2 Batteriestatus

Die Spannung der internen, wiederaufladbaren Batterie beträgt 3,7 V. Der Ladezustand der Batterie wird mit verschiedenen Symbolen angezeigt, so dass Sie grob abschätzen können, wie lange der Betrieb des Players noch möglich ist. Im Laufe der Nutzung nimmt diese Anzeige langsam ab.



voll



etwa halb voll



bald leer



leer

Das Ladungssymbol „leer“ wird angezeigt, wenn die Batterie nahezu leer ist. Zu diesem Zeitpunkt sollten Sie das Gerät wieder aufladen. Die interne Batterie kann über die USB-Schnittstelle des PC/USB-Hub oder mit einem separaten USB-Netzteil/Ladegerät aufgeladen werden (siehe Kap. 3.5).

Das separate USB- Netzteil/Ladegerät kann über unsere Website www.odys.de nachbestellt werden.



Laden Sie bitte die Batterie vor dem ersten Gebrauch voll auf. Das Laden einer leeren Batterie dauert etwa 3 - 4 h. Für die ersten beiden Ladezyklen sollten Sie die Batterie etwa 8 h lang laden.



Beachten Sie bitte, dass der Player während des Ladens nicht bedient werden kann.

3.3 Verwenden einer Micro-SD-Karte

Einstecken der Karte

Zum Einschieben der Micro-SD-Karte sehen Sie auf die Player-Vorderseite und halten Sie die Micro-SD-Karte mit den Kontakten nach unten entsprechend der Abbildung.



Schieben Sie nun die Karte in das Kartenfach ein und drücken Sie mit dem Fingernagel auf den Kartenrand bis die Karte hörbar einrastet.

Entfernen der Karte

Drücken Sie die Karte kurz einmal in das Fach hinein, um sie hörbar zu entriegeln. Entfernen oder wechseln Sie nun die Karte.



Verwenden Sie nur Micro-SD-Karten bis 1 GB Speicherplatz. Eine Micro-SD-Karte gehört nicht zum Lieferumfang.



Ist eine Micro-SD-Karte in den Player eingelegt, zeigt der PC bei bestehender USB-Verbindung zwei Massenspeicher-Geräte an: den internen Speicher des Players und den Speicher der Micro-SD-Karte.



Drücken Sie die Karte nicht zu fest in das Fach, sonst wird das Gerät beschädigt. Die Karte sollte sich normalerweise leicht einschieben lassen.

Versuchen Sie nicht andere schmale Gegenstände in das Fach einzuschieben.

3.4 Treiberinstallation

- Schalten Sie den Hauptschalter am Player ein (Position ON).
- Verbinden Sie den MP3-Player mit Hilfe des beigefügten USB-Kabels mit Ihrem PC.
- Die Treiberinstallation wird gestartet. Unter Windows ME, 2000, XP und Vista erkennt der PC ein neues Hardware-Gerät (Massenspeichergerät) und installiert die entsprechenden Treiber automatisch.
- Wenn bei der Installation Fehler auftreten, entfernen Sie das USB-Kabel, starten das Betriebssystem neu und verbinden das USB-Kabel erneut mit dem PC.



Unter Windows 98SE müssen Sie vor dem Verbinden des MP3-Players mit dem PC zuerst den entsprechenden Treiber von der CD-ROM installieren.

3.5 Batterie über den USB-Anschluss aufladen

Die interne, wiederaufladbare Batterie können Sie über den USB-Anschluss Ihres Computers, über einen USB-Hub mit eigener

Stromversorgung oder mit einem separaten USB-Netzteil/Ladegerät aufladen. Bevor Sie den Akku des Players zum ersten Mal aufladen, verbrauchen Sie bitte die vorhandene Akku-Energie.

Laden Sie danach den Akku voll auf. Nur so wird die volle Akku-Kapazität erreicht.

- Schalten Sie den Hauptschalter am Player ein (Position ON).
- Verbinden Sie den MP3-Player mit Hilfe des beigegefügteten USB-Kabels mit der Stromversorgung.
- Der Ladevorgang beginnt automatisch. Lassen Sie den Akku stets voll aufladen (siehe Batteriesymbol im Display).
- Die Tasten des Players sind während des Aufladens außer Betrieb.



Die Batterielaufzeit des Players hängt stark von der eingestellten Lautstärke ab. Bei hoher Lautstärke verkürzt sich die Batterielaufzeit entsprechend. Je nach abgespieltem Dateityp und Menge der Tastenbedienung verändert sich ebenfalls die Laufzeit der Batterie.

Nutzen Sie die Energiesparfunktionen zum automatischen Abschalten des Displays und des Players (Kap. 4.8).

3.6 Dateiübertragung MP3-Player - PC

- Verbinden Sie den MP3-Player mit Hilfe des beigegefügteten USB-Kabels mit Ihrem PC.
- Öffnen Sie den Windows-Explorer oder doppelklicken Sie auf den Arbeitsplatz.
- Wählen Sie die zu übertragenden Ordner oder Dateien aus und ziehen Sie diese auf das Wechseldatenträger-Symbol des MP3-Players (Download ins Wurzelverzeichnis).
Sie können sich zuvor auch verschiedene Ordner zur Klassifizierung ihrer Dateitypen im Speicher des Players anlegen und die jeweiligen Dateien dort ablegen.
- Nach dem Übertragungsende überprüfen Sie mit einem Klick auf das MP3-Player-Symbol, ob die Dateien vollständig kopiert wurden.

- Analog kopieren Sie auch Dateien vom MP3-Player zum PC (Upload).



Ist eine Micro-SD-Karte in den Player eingelegt, zeigt der PC bei bestehender USB-Verbindung zwei Massenspeicher-Geräte an: den internen Speicher des Players und den Speicher der Micro-SD-Karte.

Sie können Ihren MP3-Player auch zum Transport von Dateien mit beliebigem Format verwenden.



Entfernen Sie während der Dateiübertragung oder während des Formatierens nicht das USB-Kabel vom MP3-Player.



Beachten Sie, dass das Hauptverzeichnis des Players maximal 150 Einträge (Ordner und Dateien) verwalten kann. Wollen Sie mehr Dateien verwalten, dann legen Sie entsprechende Unterordner an. In diese Unterordner können Sie beliebig viele Dateien ablegen.

Formatieren des Flash-Speichers


Über das PC-Betriebssystem:

Öffnen Sie den Windows-Explorer und klicken Sie mit der rechten Maustaste auf das Wechseldatenträger-Symbol des Players. Klicken Sie dann im Kontextmenü auf die Option Formatieren.

3.7 Abmelden des MP3-Players vom PC

- Melden Sie den MP3-Player mit der Option „Hardware sicher entfernen“  wieder korrekt vom Betriebssystem ab.
- Klicken Sie in der Taskleiste rechts unten auf das Symbol  und wählen Sie im nachfolgenden Dialog-Fenster den Eintrag „USB-Massenspeichergerät – Laufwerk (X:) entfernen“.
- Danach erscheint die Meldung, dass die Hardware nun entfernt werden kann.



Unter Windows 98SE erscheint kein Symbol  in der Taskleiste. Ziehen Sie hier nach dem Beenden der Dateiübertragung einfach das USB-Kabel ab.

4 Bedienung

4.1 Ein- und Ausschalten

Einschalten

- Schalten Sie den Hauptschalter am Player ein (Position ON).
- Halten Sie die **Play-Taste** für etwa eine Sekunde gedrückt, bis die Tasten aufleuchten und eine Begrüßung auf dem Display angezeigt wird. Das Display zeigt nun das Hauptmenü.
- Falls das Gerät nicht einschaltet, laden Sie bitte die Batterie über den USB-Anschluss auf.



Beachten Sie, dass der Player nach dem Aufleuchten der Tasten bis zur Anzeige des Hauptmenüs im Display einen Augenblick braucht.

Moduswechsel über das Hauptmenü

- Über das Hauptmenü haben Sie Zugriff auf die verschiedenen Betriebsarten und Einstellungen des Players: **Music, Photo, E-book, Record, Explorer, Game** und **Settings**.
- Wählen Sie mit den Tasten ◀/▶ die gewünschte Option und bestätigen Sie mit der **Menü-Taste**.
- Um zurück in das Hauptmenü zu wechseln, drücken Sie wieder ca. 1 s lang die **Menü-Taste**.



Ausschalten

Halten Sie die **PLAY-Taste** für ca. drei Sekunden gedrückt, bis die Anzeige erlischt. Dies gilt unabhängig vom Betriebszustand, in dem sich der Player gerade befindet.



Der Player ist nun im Standby-Modus, in dem der Player jedoch noch einen geringen Stromverbrauch hat. Nutzen Sie die Standby-Funktion daher nur für kurze Ausschalt-Perioden, sonst wird die Batterie unnötig entladen.

Um den Player vollständig auszuschalten, schalten Sie den Hauptschalter aus (OFF).

Tastensperre

Sie können alle Tasten Ihres MP3-Players sperren, um ein versehentliches Bedienen zu vermeiden (Musik-, Video- und Voice-Modus).

- Tastensperre aktivieren: Drücken Sie dazu gleichzeitig die **Vol-Taste** und die **Play-Taste** . Im oberen Displaybereich erscheint nun ein kleines Schloßsymbol (Musik-Modus).



Tastensperre aktiv

- Tastensperre deaktivieren: Drücken Sie erneut diese Tastenkombination, um die Tastensperre wieder zu deaktivieren.



Tastensperre inaktiv



Beachten Sie, dass der Player schreibgeschützt ist, wenn die Tastensperre aktiv ist (keine Datenspeicherung möglich).

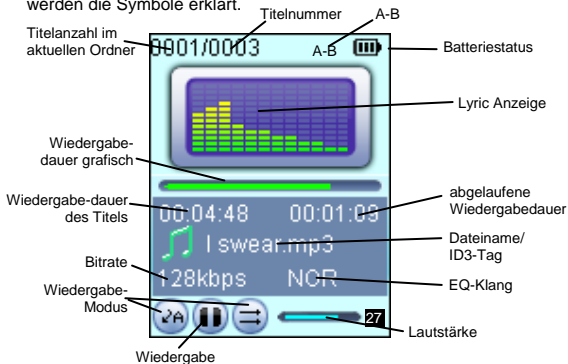
Reset

Bei Funktionsstörungen können Sie den Player zurücksetzen und neu starten, indem Sie den Hauptschalter aus- und wieder einschalten (ON/OFF).

4.2 Musik-Modus

Überblick Display-Anzeige

Die Display-Anzeige zeigt diverse Informationen über den aktuellen Musiktitel, die Laufzeit und die Systemeinstellungen. Nachfolgend werden die Symbole erklärt.



Wiedergabe, Vorwärts/Rückwärts, Pause, Stop

- Stecken Sie den Kopfhörer in den Kopfhörer-Anschluss und schalten Sie den Player ein. Wählen Sie im Hauptmenü den Musik-Modus und bestätigen Sie mit der Menü-Taste.
- Drücken Sie die **Play-Taste**, um den angezeigten Musiktitel abzuspielen. Die Informationen zur Musikdatei werden nun auf der Anzeige dargestellt.



Um zwischen der Anzeige des Dateinamens und der ID3 Tag Anzeige zu wechseln drücken Sie bitte länger die Vol Taste (etwa 2 Sekunden).

- Drücken Sie während der Wiedergabe kurz auf die **Play-Taste**, um die Wiedergabe anzuhalten (Pause). Zum Fortsetzen der Wiedergabe drücken Sie erneut die **Play-Taste** (Resume-Funktion).
- Drücken und halten Sie während der Wiedergabe die Tasten **⏮/⏭** für einen schnellen Vor- bzw. Rücklauf innerhalb des Musiktitels.
- Wenn Sie während der Wiedergabe, der Pause oder im Stop-Zustand die Tasten **⏮/⏭** kurz drücken, springt die Anzeige zum nächsten bzw. vorherigen Musiktitel.

Lautstärke

- Zum Einstellen der Lautstärke drücken Sie zunächst kurz die Vol-Taste (**■**) und stellen die Lautstärke danach mit den Tasten **⏮/⏭** ein. Drücken Sie zur Bestätigung nochmals die Vol-Taste.

Lyrics-Funktion

Ihr Player unterstützt die synchrone Anzeige des Liedtextes bei der Wiedergabe von mp3-Dateien. Der Dateiname der separaten Lyric-Datei (*.lrc) muss dabei mit dem Dateinamen der mp3-Datei (*.mp3) übereinstimmen und die Lyric-Datei muss im gleichen Ordner vorliegen.

A/B Wiederholung (Replay)

Mit dieser Funktion können Sie einen bestimmten Abschnitt einer Musikdatei wiederholen lassen, indem Sie während der Musik-Wiedergabe den Start- und Endpunkt dieses Abschnitts setzen.

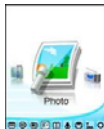
- Drücken Sie während der Musik-Wiedergabe kurz die Vol-Taste (**■**).
- Drücken Sie während der Musik-Wiedergabe kurz die **Menü-Taste**, um den Startpunkt A des Abschnitts auszuwählen (**A-**).
- Drücken Sie dann im Verlaufe der Musik-Wiedergabe beim gewünschten Endpunkt B nochmals die **Menü-Taste** (**A-B**).
- Der ausgewählte Abschnitt wird nun so lange wiederholt, bis Sie ein drittes Mal auf die **Menü-Taste** drücken.



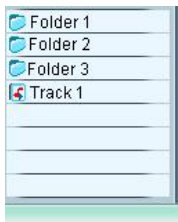
Das Löschen von Dateien auf Ihrem Player ist in Kapitel 4.7 beschrieben. Dateien und Ordner können Sie auch über den Dateimanager Ihres PCs bei bestehender USB-Verbindung MP3-Player - PC löschen.

4.3 Photo-Modus

Diese Funktion dient zum Darstellen von Bildern im verbreiteten JPEG-Format.



- Wählen Sie im Hauptmenü mit den Tasten **◀/▶** den Photo-Modus und bestätigen Sie mit der **Menü-Taste**.
- Im Display werden nun die Ordner und Bild-Dateien des Players angezeigt (Browseransicht). Wenn keine Dateien sichtbar sind, ist der Playerspeicher leer.
- Mit **◀/▶** können Sie durch die Ordnerstruktur navigieren und die gewünschte Datei aussuchen. Um einen Ordner zu öffnen, drücken Sie die **Menü-Taste**. Drücken Sie die **Vol-Taste**, um einen Ordner zu verlassen.
- Drücken Sie zur Bestätigung nochmals die **Menü-Taste**, um die gewünschte Datei auszuwählen und wiederzugeben.
- Drücken Sie die Tasten **◀/▶** kurz, um das nächste oder vorherige Bild anzuzeigen.
- Drücken Sie kurz auf die **Menü-Taste**, um zur Browseransicht zurückzukehren.
- Um zurück in das Hauptmenü zu wechseln, drücken Sie wieder ca. 1 s lang die **Menü-Taste**.





Die anzuzeigenden Bild-Dateien sollten idealerweise eine Größe von 160x 128 Pixel aufweisen. Andere Geometrien und Pixelzahlen sind auch möglich. Die Bilder füllen dann aber nicht das gesamte Display aus.

Das Löschen von Dateien auf Ihrem Player ist in Kapitel 4.7 beschrieben.

4.4 Video-Modus

Diese Funktion dient zur Wiedergabe von Videos im AVI-Format.

- Wählen Sie im Hauptmenü mit den Tasten **◀▶** den Video-Modus und bestätigen Sie mit der **Menü-Taste**.
- Wie Bilder im Photo-Modus können Sie nun Video-Dateien auswählen und wiedergeben.
- Drücken Sie kurz auf die **Menü-Taste**, um zur Browseransicht zurückzukehren. Um zurück in das Hauptmenü zu wechseln, drücken Sie wieder ca. 1 s lang die **Menü-Taste**.



Zur Erstellung von Videos, die mit Ihr Player abspielen kann, verwenden Sie bitte das auf der CD mitgelieferte Video-Konvertierungstool (siehe Kap. 4.12).

4.5 Text-Modus

Diese Funktion dient zum Darstellen von Text im TXT-Format.

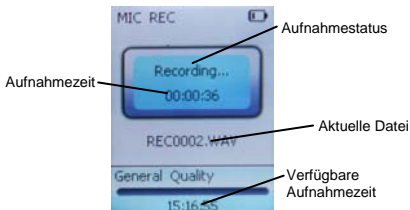


- Wählen Sie im Hauptmenü mit den Tasten «/» den Text-Modus und bestätigen Sie mit der **Menü-Taste**.
- Wie Bilder im Photo-Modus können Sie nun Text-Dateien auswählen und wiedergeben.
- Drücken Sie kurz auf die **Menü-Taste**, um zur Browseransicht zurückzukehren. Um zurück in das Hauptmenü zu wechseln, drücken Sie wieder ca. 1 s lang die **Menü-Taste**.

4.6 Sprachaufzeichnungen (Voice-Modus)

Ihr MP3-Player lässt sich auch als digitales Diktiergerät verwenden.

So können Sie z. B. unterwegs wichtige Ideen oder Gedanken aufzeichnen.



- Wählen Sie im Hauptmenü mit den Tasten **◀/▶** den Voice-Modus und bestätigen Sie mit der **Menü-Taste**.

Sprachaufnahme

- Drücken Sie kurz die **Play-Taste**, um die Sprachaufnahme zu starten und sprechen Sie in das Player-Mikrofon.
- Drücken Sie die **Play-Taste**, um die Sprachaufnahme zu unterbrechen. Zum Fortsetzen der Sprachaufnahme drücken Sie nochmals die **Play-Taste**.
- Zum Beenden und Speichern der Sprachaufnahme drücken Sie ca. 1 s lang die **Menü-Taste**. Das Hauptmenü wird wieder angezeigt.



Die aufgenommenen Dateien werden im Ordner „VOICE“ im WAV-Format gespeichert. Speichern Sie hier keine MP3- oder WMA-Dateien ab.

Sprachwiedergabe

- Ist der Player in einem anderen Modus, wechseln Sie wie oben beschrieben über das Hauptmenü zum Musik-Modus.
- Drücken Sie kurz die **Menü-Taste**, um den Datei-Browser zu öffnen. Navigieren Sie zum internen Speicher und öffnen Sie hier den Ordner "VOICE". Mit **◀/▶** können Sie die gewünschte Datei auswählen und mit der **Menü-Taste** wiedergeben.
- Um zurück in das Hauptmenü zu wechseln, drücken Sie wieder ca. 1 s lang die **Menü-Taste**.



Das Löschen von Dateien auf Ihrem Player ist in Kapitel 4.7 beschrieben. Dateien und Ordner können Sie auch über den Dateimanager Ihres PCs bei bestehender USB-Verbindung MP3-Player - PC löschen.

4.7 Spiele-Modus (Game)

- Wählen Sie im Hauptmenü mit den Tasten **◀ / ▶** den Game-Modus und bestätigen Sie mit der **Menü-Taste**.
- Drücken Sie kurz auf die **Play-Taste**.
- Bewegen Sie mit **◀ / ▶** den Block nach links oder rechts.
- Drehen Sie die Blöcke mit **M** und setzen Sie ein mit **Vol**.
- Um zurück in das Hauptmenü zu wechseln, drücken Sie kurz auf die **Play-Taste (Pause)**.
- Drücken Sie wieder ca. 1 s lang die **Menü-Taste**.



4.8 Direkter Dateizugriff (Explorer)

Im Explorer-Modus können Sie auf Ihrem MP3-Player gespeicherte Dateien direkt löschen oder wiedergeben.



- Wählen Sie im Hauptmenü mit den Tasten ◀▶ den Explorer-Modus und bestätigen Sie mit der **Menü-Taste**.
- Mit ◀▶ können Sie durch die Ordnerstruktur navigieren und die zu löschende Datei auswählen. Wählen Sie den internen Speicher oder die Micro SD-Karte aus. Um einen Ordner zu öffnen, drücken Sie die **Menü-Taste**.
- Sie können die **Vol-Taste** (kurz drücken) für den Wechsel in die nächsthöhere Ordnerstufe verwenden.
- Drücken Sie kurz die **Menü-Taste**, um eine markierte Datei wiederzugeben.
- Mit Hilfe der **Vol-Taste** (länger drücken) und ◀▶ können Sie die markierte Datei löschen (Yes) oder den Dialog abbrechen (No). Bestätigen Sie mit der **Menü-Taste**.



Dateien und Ordner können Sie auch über den Dateimanager Ihres PCs bei bestehender USB-Verbindung MP3-Player - PC löschen.

Der Dateizugriff auf die Micro SD-Karte ist nur verfügbar, wenn die Karte in das Fach eingelegt ist.

4.9 System-Einstellungen (Settings)

Im Settings-Modus können Sie wichtige Systemeinstellungen für Ihren MP3-Player verändern.



- Wählen Sie im Hauptmenü mit den Tasten **◀ / ▶** den Settings-Modus und bestätigen Sie mit der **Menü-Taste**. Das Settings-Menü enthält die Untermenüs für die Systemeinstellungen **Music, Record, Auto Slide Show, Display, System, PowerOFF** und **Language**. Wählen Sie mit den Tasten **◀ / ▶** das entsprechende Untermenü und bestätigen Sie mit der **Menü-Taste**.
- Um zurück in das Hauptmenü zu wechseln, drücken Sie wieder ca. 1 s lang die **Menü-Taste**. Sie können auch die **Vol**-Taste für den Wechsel in die nächsthöhere Menüebene verwenden.

a) Music-Einstellungen

Wiederholungsfunktionen (Repeat mode)

- Drücken Sie kurz die **Menü-Taste**, um in das Untermenü Repeat mode zu wechseln.
- Mit Hilfe **◀ / ▶** können Sie die gewünschte Funktion (Once, Repeat One, Folder Once, Folder Repeat, All Once, All Repeat, Intro) aussuchen.
- Drücken Sie zur Bestätigung nochmals die **Menü-Taste**.

Once: Wiederholt einmal die aktuelle Datei.

Repeat One: Wiederholt die aktuelle Datei mehrfach.

Folder Once: Wiederholt einmal alle Dateien des aktuellen Verzeichnisses.

Folder Repeat: Wiederholt alle Dateien des aktuellen Verzeichnisses mehrfach.

Normal: Wiederholt einmal alle Dateien.

All Repeat: Wiederholt alle Dateien mehrfach.

Intro: Spielt nur die ersten 10 Sekunden jedes Titels an.

Wiedergabe-Art (Play Mode)

- Drücken Sie kurz die **Menü-Taste**, um in das Untermenü Play mode zu wechseln.
- Mit Hilfe **◀/▶** können Sie die gewünschte Funktion aussuchen.
- Drücken Sie zur Bestätigung nochmals die **Menü-Taste**.

Order: Wiederholt die Titel entsprechend dem Wiederholungsmodus in Originalreihenfolge.

Shuffle: Wiederholt die Titel entsprechend dem Wiederholungsmodus in zufälliger Reihenfolge.

Equalizer-Einstellungen (Equalizer settings, EQ Select)

- Drücken Sie kurz die **Menü-Taste**, um in das Untermenü EQ zu wechseln.
- Mit Hilfe **◀/▶** können Sie den gewünschten Klang (Normal, 3D, Rock, Pop, Classic, Bass, Jazz, User EQ) aussuchen.
- Drücken Sie zur Bestätigung nochmals die **Menü-Taste**.

Equalizer-Benutzereinstellungen (User EQ Set)

- Drücken Sie kurz die **Menü-Taste**, um in das Untermenü zu wechseln.
- Wählen Sie mit **Vol** das zu modifizierende Frequenzband aus.
- Verändern Sie mit **◀/▶** das ausgewählte Band.
- Equalizer-Benutzereinstellungen speichern: Wählen Sie mit **◀/▶** „Yes“ aus und bestätigen Sie mit der **Menü-Taste** oder brechen Sie mit „No“ ab.

b) Aufnahme-Einstellungen (Record)**Qualität der Aufnahme (REC Quality)**

Stellen Sie hier die gewünschte Bitrate für die Sprachaufnahme.

High Quality: Nimmt die Quelle mit guter Qualität auf (64 kbps).

General Quality: Nimmt die Quelle mit mittlerer Qualität auf (32 kbps).

Lautstärke der Aufnahme (REC Volume)

Stellen Sie hier die gewünschte Lautstärke für die Aufnahmen ein.



Beachten Sie, dass eine falsche Einstellung der Lautstärke das eingehende Signal stören kann.

c) Automatische Wiedergabe (Auto Slide Show)

Text

Stellen Sie hier ein, nach welcher Zeit die nächste Seite im Text-Modus angezeigt wird (2 - 10 Sekunden).

Jpeg

Stellen Sie hier ein, nach welcher Zeit das nächste Bild im Photo-Modus angezeigt wird (1 - 5 Sekunden).

d) Display-Einstellungen

Automatisches Abschalten des Displays (Backlight Time)

Stellen Sie hier ein, wie lange das Display nach dem letzten Tastendruck eingeschaltet bleiben soll: 5 s, 10 s, 20 s, 30 s und „Immer An“ (Always On). Mit der Einstellung „Immer An“ bleibt das Display dauerhaft eingeschaltet.

Helligkeit (Brightness)

Stellen Sie hier die gewünschte Display-Helligkeit ein (5 Stufen).

Abschalt-Modus (Backlight Mode)

Wählen Sie hier „Normal“ oder „Energiesparen“ (Power Save) aus.

e) System-Einstellungen

Über (About)

Hier können Sie sich über folgende Systemdaten informieren:

- aktuelle Firmware-Version
- Herstellungsdatum

- verwendeter und gesamter Speicherplatz des internen Speichers
- verwendeter und gesamter Speicherplatz der externen Speicherkarte

Firmware-Aktualisierung (Upgrade)

Erneuern Sie die Firmware des Players, wenn eine neue Firmware verfügbar ist.

- Wählen Sie mit **⏪/⏩** „Yes“ oder „No“ aus und bestätigen Sie mit der **Menü-Taste**.
- Verbinden Sie den MP3-Player mit Hilfe des beigegeführten USB-Kabels mit Ihrem PC. Folgen Sie den Anweisungen in Kapitel 4.11.

Zurücksetzen auf Werkseinstellung (Load Default)

Mit dieser Option kann das Gerät auf die Werkseinstellungen zurückgesetzt werden.

- Wählen Sie mit **⏪/⏩** „Yes“ oder „No“ aus und bestätigen Sie mit der **Menü-Taste**.



Mit „Yes“ setzen Sie das Gerät auf die Werkseinstellungen zurück - mit „No“ brechen Sie den Dialog ab.

f) Automatisches Ausschalten (PowerOFF Time)

Beim automatischen Ausschalten wird das Gerät automatisch ausgeschaltet, um Energie zu sparen, wenn über den festgelegten Zeitraum keine Tasten gedrückt werden. Sie können diese Funktion auch als Sleep Timer verwenden.

- Wählen Sie aus folgenden Werten aus:
10 Min., 15 Min., 30 Min., 60 Min., 120 Min. und Off (Standard).
- Drücken Sie zur Bestätigung die **Menü-Taste**.

g) Sprache (Language)

Stellen Sie mit diesem Menüpunkt die gewünschte Sprache ein:

Chinese (simple), Chinese (trad.), English, Korean, Japanese, Spanish, French, German, Italian, Portuguese, Greek

4.10 Aktualisieren des Players (Firmware-Upgrade)

Sie können die System-Firmware für diesen Player über die Upgrade-Tools auf dem Computer aktualisieren und verwalten.

- Installieren Sie das Firmware-Upgrade-Tool.
- Ermöglichen Sie das Upgrade über die entsprechende Option in den Systemeinstellungen (siehe Kap. 4.8 System-Settings).
- Verbinden Sie den MP3-Player mit Hilfe des beigefügten USB-Kabels mit Ihrem PC.
- Führen Sie das Upgrade-Tool für den MP3-Player auf dem Computer aus. Klicken Sie auf die Schaltfläche „Open“ und wählen Sie die korrekte Firmware-Datei aus.
- Klicken Sie auf „Update“ und starten Sie die Firmware-Aktualisierung.
- Ziehen Sie nun das USB-Kabel wieder ab.



Die Firmware-Aktualisierung wird zum Verbessern und Optimieren der Leistung des Players verwendet. Der normale Betrieb des Players ohne Firmware-Aktualisierung wird nicht beeinträchtigt.

Unter Umständen können Firmware-Aktualisierungen aufgrund von fehlerhafter Anwendung zu Betriebsfehlern führen! Lesen Sie die Anweisungen vor der Aktualisierung sorgfältig.



Die Firmware-Aktualisierungen des Players sind nicht für andere Player geeignet und umgekehrt. Verwenden Sie weitere Update-Dateien nur von unserer Website **www.odys.de**. Falls dort keine Firmware-Updates vorliegen, sind für Ihr Gerät keine Updates notwendig. Die Garantie erlischt, wenn Sie nicht unterstützte Firmware-Versionen verwenden.

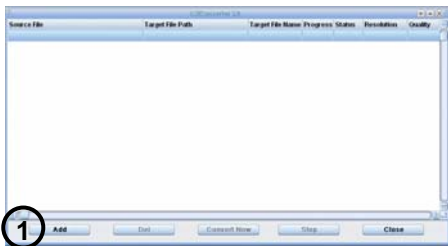
Ein Firmware-Update ist oft nur dann notwendig, wenn das Gerät nicht mehr funktioniert und entsprechende Softwarefehler beseitigt werden müssen.

4.11 AVI Video-Konvertierungstool

Führen Sie die auf der CD-ROM enthaltene Datei „AVI Converter.exe“ aus (Doppelklick). Sie installieren damit den AVI Converter auf Ihrem System.

Diese Software verringert die Dateigröße und optimiert das Video für die Wiedergabe auf Ihrem Player.

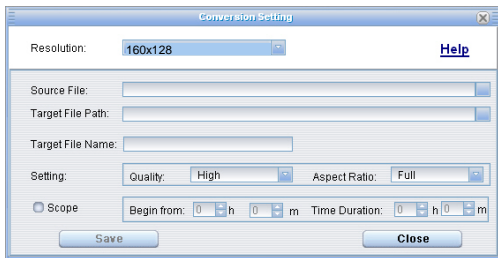
Befolgen Sie die nachfolgenden Schritte, um ein Video zu konvertieren:



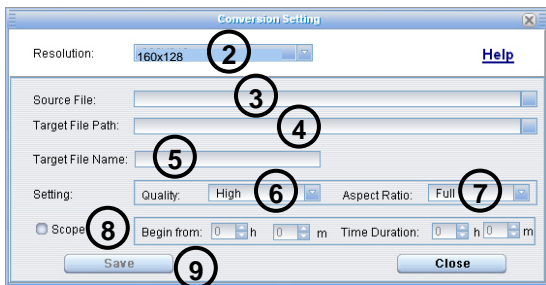
1. Wählen Sie „Add“, um eine Datei zur Konvertierungsliste hinzuzufügen.

ODYS MP3-Player X28

DE



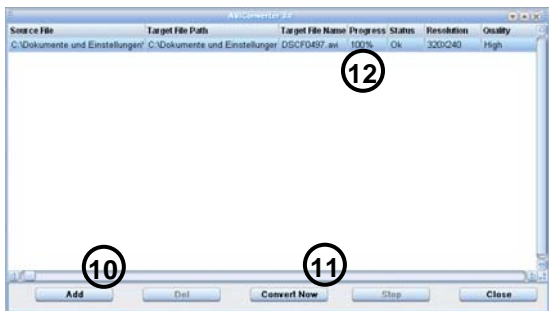
- Die Auflösung ist als Standard auf 160x 128 eingestellt, was der Display-Auflösung des Players entspricht.
- Geben Sie den Dateinamen des zu konvertierenden Videos ein.



- Wählen Sie den Ort für das zu speichernde Video.
- Wählen Sie einen Dateinamen für das konvertierte Video aus.
- Legen Sie die Ausgabe-Videoqualität fest.
- Legen Sie das Ausgabe-Geometrieformat fest.

- Legen Sie die Startzeit und die zu konvertierende Zeitspanne fest (Scope).
- Klicken Sie auf „Save“, um die Quelldatei zur Konvertierungsliste hinzuzufügen.
- Fügen Sie bei Bedarf weitere Dateien zur Konvertierungsliste hinzu.
- Starten Sie die Konvertierung („Convert Now“) und warten Sie bis die Konvertierung vollständig abgeschlossen ist (100 %).

Navigieren Sie nun zum Ausgabe-Ordner auf Ihrem PC und kopieren Sie die konvertierte Datei auf Ihren Player.



Unterstützte Formate:
avi, wmv, mpg, vob, rm, dat

Verwenden Sie nur diesen Video-Konverter. Kopieren Sie nicht Ihre normalen Video-Dateien auf den Player. Der Player wird sie wahrscheinlich nicht wiedergeben können.

5 Fehlerbehebung

Problem	Ursache und Abhilfe
Das Gerät funktioniert nicht.	<p>Überprüfen Sie, ob der Akku eine ausreichende Ladung aufweist.</p> <p>Vergewissern Sie sich, dass der Player eingeschaltet ist.</p> <p>Ist der Hauptschalter eingeschaltet?</p>
Über die Kopfhörer wird kein Ton ausgegeben.	<p>Vergewissern Sie sich, dass die Lautstärke über null eingestellt ist und dass der Kopfhörer ordnungsgemäß angeschlossen ist.</p> <p>Vergewissern Sie sich, dass der Kopfhörer nicht verschmutzt ist.</p> <p>Bei fehlerhaften MP3-Dateien werden verschiedene Geräusche ausgegeben, auch wenn keine Musik wiedergegeben werden kann.</p> <p>Vergewissern Sie sich, dass die Dateien vollständig sind.</p> <p>Verwenden Sie probeweise andere Kopfhörer.</p>
Auf der Anzeige werden unbekannte Zeichen ausgegeben.	<p>Vergewissern Sie sich, dass Sie die richtige Sprache ausgewählt haben.</p>
Musik kann nicht wie gewohnt heruntergeladen werden.	<p>Überprüfen Sie, ob der Treiber ordnungsgemäß installiert wurde.</p> <p>Überprüfen Sie, ob das USB-Kabel beschädigt ist, und vergewissern Sie sich, dass das Gerät ordnungsgemäß mit dem USB-Anschluss verbunden ist. Vergewissern Sie sich, dass ausreichender Speicherplatz vorhanden ist.</p> <p>Vergewissern Sie sich, dass die Tastensperre nicht aktiviert ist.</p>

ODYS MP3-Player X28

DE

<p>Es kommt keine USB-Verbindung zum PC zustande.</p>	<p>Kabel/Steckerverbindung zum PC überprüfen, Windows-Systemkonfiguration und USB-Treiber überprüfen. PC neustarten, USB-Kabel abziehen und erneut verbinden, Treiber neu installieren Besteht die Störung weiterhin, wenden Sie sich an den Kundendienst.</p>
<p>Das Gerät lässt sich nicht mehr bedienen.</p>	<p>Nutzen Sie die Reset-Funktion des Players.</p>
<p>Der Player schaltet sich nach kurzer Zeit aus oder kann nicht eingeschaltet werden. Die USB-Verbindung funktioniert aber.</p>	<p>Batterie voll aufladen (3 – 4 h) Ist der Player eine längere Zeit nicht benutzt worden, wird für die ersten beiden Ladezyklen jeweils 8 h empfohlen.</p>

6 Technische Daten

Speichermedium intern	1 GB, 2 GB, 4GB Flash-Speicher	
Dateiformate	MP3, WMA, WAV, JPEG, AVI	
Sprachaufnahme	Aufzeichnungsformat	WAV
	Aufzeichnungszeit	ca. 32 Stunden (512 MB)
Batterie	Lithium-Ionen	
Batterielaufzeit	ca. 5 Stunden	
Stromversorgung extern	USB	
Abmessungen	81 X41 X 8[mm]	
Temperatur	-5 bis 40 °C	
Display	1,8 " CSTN (160x 128 Pixel) 65.000 Farben	
USB-Typ	USB 2.0	
Rauschabstand	> 85 dB	
Kopfhörerausgang	2 x 10 mW	
Sprachen	Chinese (simple), Chinese (trad.), English, Korean, Japanese, Spanish, French, German, Italian, Portuguese, Greek	

7 Sicherheitshinweise

Obwohl es sich um ein sicheres Produkt handelt, sollten Sie folgende Hinweise und Warnungen beachten.



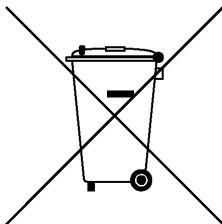
- Setzen Sie das Gerät niemals extremer Kälte, Hitze, Nässe, direkter Sonneneinstrahlung oder staubigen Bedingungen aus. Fehlfunktionen und Beschädigungen können die Folge sein.
- Verwenden Sie das Gerät nicht in extrem trockener Umgebung, um elektrostatische Aufladungen zu vermeiden.
- Das Gerät nicht schütteln oder harten Stößen aussetzen. Stellen Sie keine schweren Gegenstände auf das Gerät.
- Laden Sie den internen Akku des Gerätes rechtzeitig.
- Bedienen Sie den MP3-Player nicht während des Führens eines Fahrzeugs.
- Drücken Sie niemals zwei Tasten gleichzeitig und behandeln Sie das Display vorsichtig.
- Tragen Sie den MP3-Player nicht zusammen mit anderen metallischen Gegenständen (Münzen oder Schlüssel) in Ihrer Hosentasche.
- Reinigen Sie das Gerät nur mit einem weichen, trockenen Tuch und verwenden Sie zum Reinigen des Geräts keine flüchtigen Substanzen wie z. B. Lösungsmittel, um Beschädigungen der Oberfläche zu vermeiden.
- Öffnen Sie keinesfalls das Gehäuse des Geräts und versuchen Sie nicht, das Gerät zu reparieren oder zu modifizieren.
- Unterbrechen Sie niemals die USB-Verbindung des MP3-Players zum PC während der Dateiübertragung oder des Formatierens des Speichers. Melden Sie den MP3-Player wieder korrekt vom Betriebssystem ab. Andernfalls kann es zu Datenverlusten und Störungen kommen.



Entsorgungshinweis



Bitte werfen Sie den eventuell defekten MP3-Player nicht in den normalen Hausmüll (interne Batterie). Bringen Sie das defekte Gerät zu Ihrem Fachhändler oder zu einer entsprechenden Sammelstelle. Damit ermöglichen Sie eine umweltgerechte Entsorgung.



8 Garantiebedingungen

Die nachstehenden Bedingungen beinhalten die Voraussetzungen und den Umfang unserer Garantieleistungen und lassen unsere gesetzlichen und vertraglichen Gewährleistungsverpflichtungen unberührt.

Für unsere Produkte leisten wir Garantie gemäß nachfolgenden Bedingungen:

1. Wir geben 24 Monate-Gewährleistung für Odys-Produkte. Innerhalb von 12 Monaten ab Kaufdatum beheben wir unentgeltlich nach Massgabe der folgenden Garantiebedingungen Schäden oder Mängel am Produkt. Bei einem Mangel oder Defekt, der später als 12 Monate nach dem Kaufdatum festgestellt wird, muß für eine Garantiereparatur ein Fabrikationsfehler nachweislich vorliegen.
Die Garantie erstreckt sich nicht auf Batterien und andere Teile, die zu den Verbrauchsgütern zählen, leicht zerbrechliche Teile, wie z.B. Glas oder Kunststoff sowie Defekte aufgrund des normalen Verschleißes. Eine Garantiepflicht wird nicht ausgelöst durch geringfügige Abweichungen von der Soll-Beschaffenheit, die für die Wert- und Gebrauchstauglichkeit des Produkts unerheblich sind, durch Schäden aus chemischen und elektrochemischen Einwirkungen, von Wasser sowie allgemein aus anormalen Bedingungen.
2. Die Garantieleistung erfolgt in der Weise, dass mangelhafte Teile nach unserer Wahl unentgeltlich instand gesetzt oder durch einwandfreie Teile ersetzt werden. AXDIA behält sich das Recht auf Austausch gegen ein gleichwertiges Ersatzgerät vor, falls das eingesandte Produkt innerhalb eines angemessenen Zeit- und Kostenrahmens nicht instand gesetzt werden kann. Ebenso kann das Produkt gegen ein anderes gleichwertiges Modell ausgetauscht werden. Instandsetzungen vor Ort können nicht verlangt werden. Ersetzte bzw. getauschte Teile gehen in unser Eigentum über.
3. Der Garantieanspruch erlischt, wenn Reparaturen oder Eingriffe von Personen vorgenommen werden, die hierzu von uns nicht ermächtigt sind, oder wenn unsere Produkte mit Ergänzungs- oder Zubehörteilen versehen werden, die nicht auf unsere Produkte abgestimmt sind.
4. Garantieleistungen bewirken weder eine Verlängerung der Garantiefrist, noch setzen sie eine neue Garantiefrist in Lauf. Die Garantiefrist für eingebaute Ersatzteile endet mit der Garantiefrist für das ganze Produkt.
5. Weitergehende und andere Ansprüche, insbesondere solche auf Ersatz außerhalb des Produkts entstandener Schäden sind – soweit eine Haftung nicht zwingend gesetzlich angeordnet ist – ausgeschlossen. Wir haften also nicht für zufällige, indirekte oder sonstige Folgeschäden aller Art, die zu Nutzungseinschränkungen, Datenverlusten, Gewinneinbußen oder Betriebsausfall führen.

Geltendmachung eines Garantiefalles

1. Um den Garantieservice in Anspruch zu nehmen, müssen Sie Kontakt mit AXDIA Service-Center über Email, per Fax oder Telefon aufnehmen (Kontaktdaten siehe unten). Ebenso steht Ihnen dafür unser Serviceformular auf unserer Webseite oder auf der Rückseite der Garantiebedingungen zur Verfügung.
2. AXDIA Service-Center wird versuchen, Ihr Problem zu diagnostizieren und zu lösen. Wird ein Garantiefall festgestellt, erhalten Sie eine RMA Nummer (Return Material Authorization) und werden gebeten, das Produkt zu AXDIA einzusenden.

ACHTUNG: AXDIA nimmt nur Sendungen an, die mit einer RMA-Nummer versehen sind.

Für die Einsendung des Produktes ist folgendes zu beachten:

1. Die Sendung ist ausreichend frankiert, versichert und transportgerecht einzusenden. Dem Produkt darf kein Zubehör beigelegt sein (keine Kabel, CD's, Speicherkarten, Handbücher, etc.), wenn nicht von AXDIA Service-Center anders bestimmt.
2. Die RMA-Nummer ist sichtbar und lesbar von außen auf der Verpackung zu vermerken.
3. Eine Kopie des Kaufbelegs muss als Garantienachweis beigelegt werden.
4. Nach Eingang des eingesandten Produkts leistet AXDIA Garantie gemäß Garantiebedingungen und sendet das Produkt frei Haus versichert zurück.