

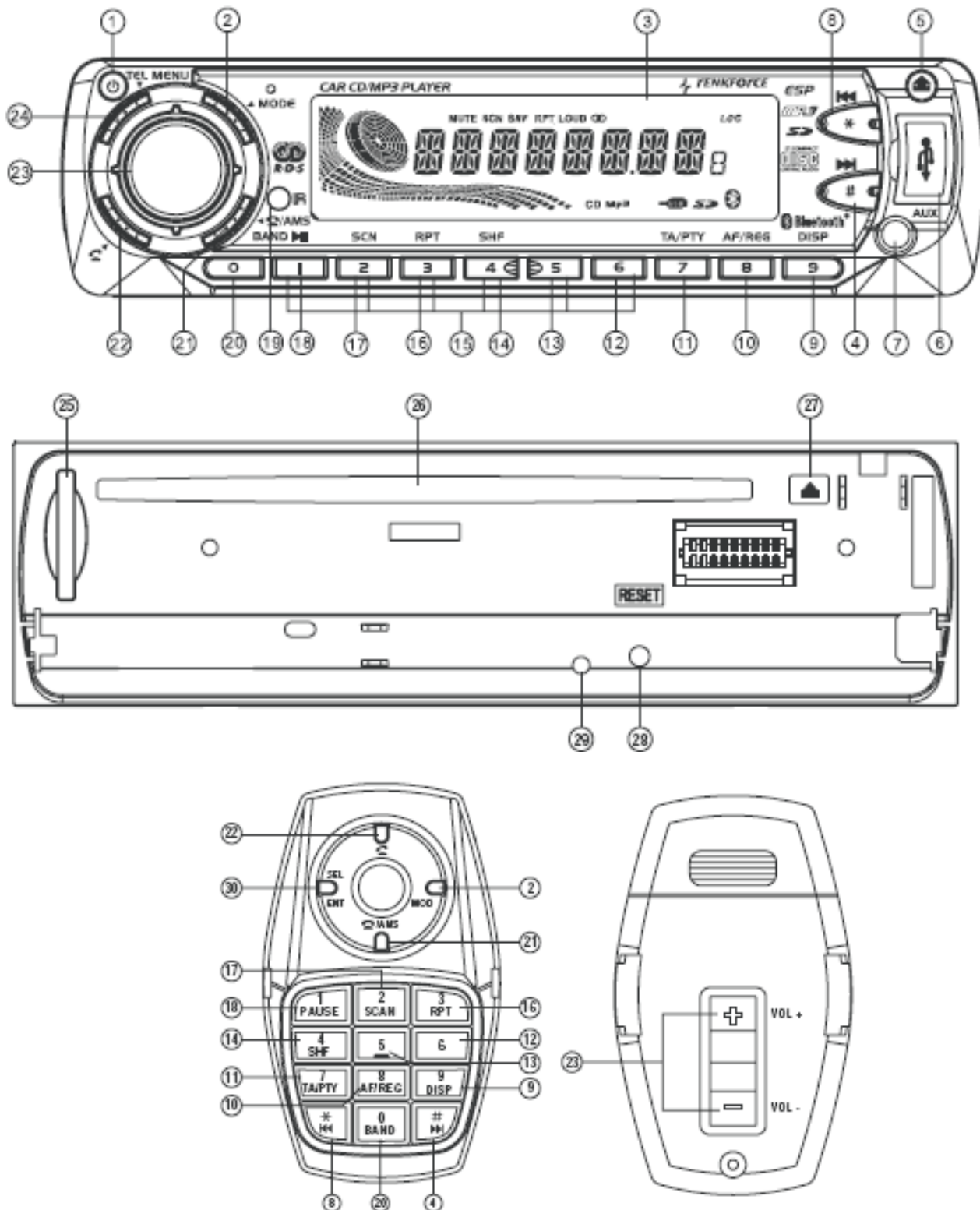
CD-Tuner, AN-8006

Használati útmutató, verzió: 05/08

Bevezetés

A termék megfelel az érvényes európai előírásoknak.

A használati útmutató a termékhez tartozik – őrizze meg, ill. mellékelje, ha a terméket harmadik személynek továbbadja.



Kezelőszervek

(1)	POWER / MUTE gomb	be/kikapcsolás, némítás
(2)	MODE gomb	bemeneti jelforrás átkapcsolása
(3)	Kijelző	üzemmód kiírása
(4)	UP / #	cím keresés ill. keresés előre / numerikus gomb #
(5)	OPEN gomb	előlap felnyitása
(6)	USB csatlakozó	csatlakozó USB-tárolóeszközöknek
(7)	AUX csatlakozó	külső audio jelforrás csatlakoztatásához
(8)	DOWN / * gomb	cím keresés ill. keresés visszafelé, / numerikus gomb *
(9)	9 / DISP gomb	9-es számgomb / kijelző átkapcsolás
(10)	8 / AF/REG gomb	8-as számgomb / „AF/REG” RDS funkció
(11)	7 / TA/PTY gomb	7-es számgomb / „TA/PTY” RDS funkció
(12)	6 / TRACK+10 gomb	6-os szám gomb ill. 6. állomás gomb / cím ugratás 10-zel előre
(13)	5 / TRACK-10 gomb	5-ös szám gomb ill. 5. állomás gomb / cím ugratás 10-zel vissza
(14)	4 / SHF gomb	4-es szám gomb ill. 4. állomás gomb / véletlenszerű lejátszás
(15)	1-6 állomás gombok	a megfelelő szám- ill. állomás gombok, ezen belül
(16)	3 / RPT gomb	3-as szám gomb ill. 3. állomás gomb / ismétlés funkció
(17)	2 / SCN gomb	2-es szám gomb ill. 2. állomás gomb / belehallgatás funkció
(18)	1 / PLAY/PAUSE gomb	szám gomb ill. 1. állomás gomb / lejátszás- ill. szünet funkció
(19)	IR vevő	érzékelő az IR-távvezérlőhöz
(20)	0 / BAND gomb	0 szám gomb / rádió sáv átkapcsolás
(21)	Telefon (kagyló letéve)/ AMS gomb	telefonkagylót letenni / automatikus adó tárolás
(22)	Kagyló (felvéve) gomb	kagylót felvenni
(23)	Hangerő szabályzó / választó gomb (nyomó- és forgató)	hangerő szabályzás / opció választás
(24)	TEL MENU gomb	telefon opciók választéka
(25)	SD/MMC kártya slot	kártya olvasó SD/MMC kártyákhoz
(26)	CD-meghajtó rekesz	CD-k behelyezéséhez
(27)	EJECT gomb	CD kiadó gomb
(28)	RESET gomb	gyári paraméterek visszaállítása
(29)	Betörésvédelem-LED	villog az esetleges rabló elriasztására
(30)	SEL / ENT gomb	opciók kiválasztása

Rendeltetés

Járműben rádióadók vétele, audio-CD-k lejátszása, és más, megfelelő tárolóeszközök adatainak visszaadása.

A készülék alkalmas ezen kívül szabadkezes beszélgetésre Bluetooth®-képes mobiltelefonon.

A készülékhez hangszórót kell csatlakoztatni.

A terméket csak olyan, 12 V-os autós hálózatra lehet csatlakoztatni, amelynél az akku negatív pólusa van a karosszériára kötve.

A felhasználó felelős azért, hogy a beépítés után a készülék nyirkosságtól, nedvesedéstől védve legyen.

A fentiekől eltérő használat a termék károsodását okozhatja, valamint veszéllyel, pl. rövidzár, égés, áramütés, stb. járhat.

A terméket nem szabad átalakítani, ill. a házát kinyitni.

A használat során vegye figyelembe az országában érvényes előírásokat a rádiós üzemre vonatkozóan.

Az útmutató biztonsági előírásait feltétlenül tartsa be!

A készülék ismertetése

A készülék levehető előlappal, FM/AM-rádióval, USB-interfészsel, SD/MMC-kártyaolvasóval, Bluetooth® szabadkezes berendezéssel és CD/CD-R/CD-RW/MP3-lejátszóval rendelkezik, a következő jellemzők mellett:

- IR-távvezérlő, kormányra szerelhető
- Nagy kimeneti teljesítmény (4 x 40W max.)
- 4-csatornás előerősítő kimenet, teljesítmény-erősítő csatlakoztatásához
- AUX bemenet külső audio jelforrás csatlakoztatásához
- Zene lejátszás Bluetooth®-interfész (A2DP) segítségével
- Elektronikus hangerő-, mély-, magas-, fader- és balansz szabályzás
- Digitális jelprocesszor a hangzás illesztésére különféle zenei irányzatokhoz
- Loudness-kapcsolás
- FM/AM-tuner RDS-funkcióval
- Pontos elektronikus adó hangolás PLL-tunerrel
- 30 programozható állomás tároló (18x FM + 12x AM)
- Kézi/automatikus adókeresés mindkét irányban
- Automatikus adótárolás /programtároló keresés
- Alfánumerikus kijelző
- ID3-Tag kijelző MP3 lejátszáskor
- ISO csatlakozó terminál

Szimbólumok



Háromszögbe foglalt felkiáltójel: az útmutató olyan rendelkezésére utal, amelynek betartása különösen fontos.



A "kéz" szimbólum különleges tippekre és ajánlásokra hívja fel a figyelmet.

Biztonsági tudnivalók



Olyan termék- vagy személyi károkért, amelyek az útmutatóban foglaltak figyelmen kívül hagyásából, szakszerűtlen kezelésből, vagy a biztonsági előírások be nem tartásából származnak, a gyártó és forgalmazó nem vállal felelősséget, ezekre a garancia nem érvényes.

- Biztonsági és engedélyezési okokból (CE) a termék önkényes módosítása, átalakítása tilos.
- Feszültségforrásként csak a fedélzeti 12 V-os egyenáramú hálózat használható (negatív testeléssel). Más feszültségforrás nem használható.
- Ügyeljen a szakszerű üzembe helyezésre – vegye figyelembe az útmutatót.
- A készülék kinyitása, vagy a biztonsági áramkörök áthidalása esetén láthatatlan lézersugárzás léphet ki. Az útmutatótól eltérő kezelő berendezések, vagy más eljárások alkalmazása veszélyes sugár-expozícióhoz vezethet.

- A termék nem játék, gyerekek kezébe nem való.
- Óvja magas hőmérséklettől, csepegő vagy fröccsenő víztől, erős rezgéstől, erős mechanikai igénybevételtől.
- Ne működtesse felügyelet nélkül.
- Ne hagyja a csomagolóanyagot szerteszét heverni, mert a gyerekek játéknak tekinthetik, és ez veszélyes.
- Vegye figyelembe a csatlakoztatott készülékek használati útmutatóit is.
- Ha a helyes csatlakoztatással, vagy más problémával kapcsolatban kérdése van, forduljon az eladóhoz, vagy szakszervizhez.

Mechanikai beépítés

A legtöbb autóban gyárilag biztosított a hely a rádióknak. A beépítési hely biztonságtechnikai alapon is lett kiválasztva, ezért ajánlott a rádiót oda szerelni.

A szükséges kivágási méret DIN szerint 182x53mm. Ez a szabványos méret, melyet az autó gyártók általában betartanak.

Ha nincs megadott beépítési méret, tájékozódjék az autókereskedőnél.



A beépítési helyet gondosan kell kiválasztani, nehogy károsan befolyásolja a vezetést, vagy elterelje a figyelmet a forgalomról.

A biztonságos beszereléshez kizárólag a mellékelt szerelési anyagokat használja.

Az autón a szerelés miatti módosításokat úgy kell végezni, hogy ne befolyásolja a vezetés biztonságát vagy a jármű stabilitását. Sok autónál már egy lemez megfúrása is a használati engedély elvesztéséhez vezethet.

A készülék működés közben hőt fejleszt - a beépítési helynek nem szabad hőérzékenynek lennie.

A furatok készítése előtt győződjön meg, hogy elektromos kábel, fékvezeték, üzemyanyag tank stb. ne sérüljön.

Szerszámok használatánál a szerszám gyártójának előírásait is vegye figyelembe.

A HiFi-berendezés szerelésekor gondoljon egy esetleges baleset során elszabaduló részekre is. Minden részt rögzítsen biztonságosan, és olyan helyre, ahol a bent ülőknek nem jelent veszélyt.

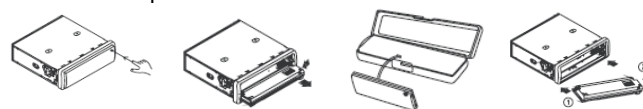
 A beépítés előtt ellenőrizze a beépítési hely mélységét.

Beépítési helyzet

A beépítés szöge max. 30° lehet a vízszinteshez képest. Túlságosan ferde helyzet problémát okozhat a CD lejátszásnál.

Az előlap levétele és felrakása

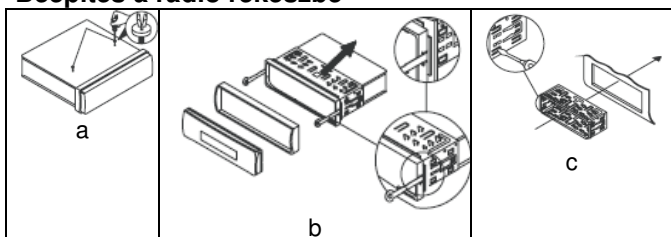
Rablás megelőzése céljából az előlapot le lehet venni. A levétel előtt nyomja hosszan a POWER/MUTE (1) gombot a készülék kikapcsolására.



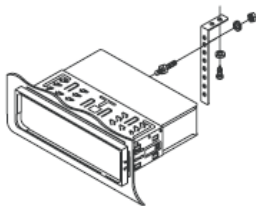
- Nyomja az OPEN (5) gombot az előlap kihajtásához.
- Fogja az előlapot a jobb oldalánál, nyomja óvatosan balra, hogy kipattanjon, és húzza ki a tartójából.
- Az előlapot a mellékelt védőborítóban vigye magával.
- A felhelyezéshez illessze a bal oldalt a 2. ábra szerint a tartóba, és óvatosan nyomja balra, míg a jobb oldal is be nem pattintható a tartóba.
- Pattintsa az előlapot vissza a készülékre, úgy, hogy a reteszelés tisztán bekattanjon.
- A műveletek során ne gyakoroljon nyomást a készülékre vagy a kezelő gombokra.

☞ Győződjön meg, hogy az előlap valóban körben rápattant a készülékre, és tisztán bepattant a tartójába. Ne nyomja az előlapot túl erősen a készülékhez, elég azt enyhén megnyomni.

Beépítés a rádió rekeszbe



- Távolítsa el a CD meghajtó két biztosító csavarját (a).
- Vegye le az előlapot.
- Óvatosan oldja a műanyag keretet a készülék elején, úgy, hogy könnyedén előre hajlítsa, és a készülékről lehúzza.
- Oldja a keret reteszelését a két kioldó kulccsal.
- Húzza le a beépítő keretet a készülékről.
- Tolja a beépítő keretet a jármű kivágott részébe.
- Hajlítsa be néhány tartófület a keretnél, míg a keret biztonságosan nem rögzül a beépítési nyílásba.
- Biztosítsa a készüléket rázkódás ellen a hátlapi csavaros csappal. A legtöbb járműnél van ilyen biztosítás. Amennyiben az Ön járművénél nem így van, rögzítse a készüléket a mellékelt lukacsos lemezcsíkokkal. A rögzítés során az ábra szerint járjon el:

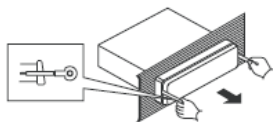


- Az elektromos csatlakozások létrehozása után (ld. „Elektromos csatlakoztatás”) tolja be a készüléket a keretbe, úgy, hogy biztonságosan bepattanjon.
- Tegye vissza a készülékre az előlapi keretet.

☞ A két kioldó kulcsot jól őrizze meg, egy későbbi kiszerezéskor szükség lehet rájuk.

Kiszerezés

- Vegye le az előlapot.
- Óvatosan oldja a műanyag keretet az előlapon, úgy, hogy könnyedén kifelé hajlítsa, és a készülékről lehúzza.
- Dugja a két kioldó kulcsot az oldalsó hasítékba a készülék és a beépítő keret között, hogy a készüléket kioldja:



- Oldja a rögzítő csavart a hátoldalon.
- Húzza ki az autórádiót a kioldó kulcsokkal óvatosan a keretből.
- Válassza le az összes csatlakozódugót a készüléktől.

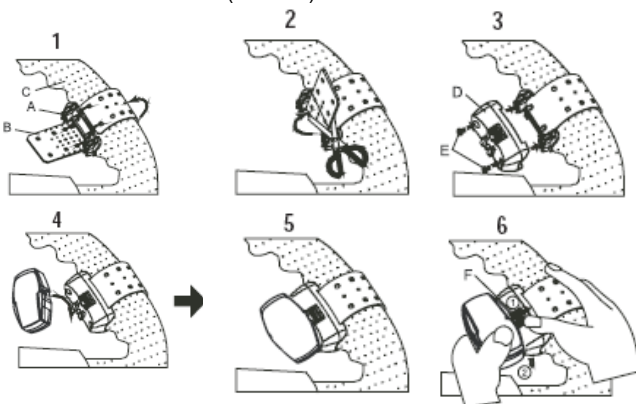
Távvezérlő

A távvezérlőt a mellékelt tartóval közvetlenül a kormányra lehet szerelni. Az infra vevő szeme (19) a CD-tuner előlapján van.

Szerelés a kormányra:

- Állítsa a kormányt egyenesbe.
- Oldja a kormánytartó két csavarját (E).
- A tartó belső részét (A) helyezze a kormány belső oldalára (C).

- Húzza át a gumipántot (B) a kormányon, és akassza be a bepattintó füleket (1. ábra).
- Szükség esetén vágja le a gumipánt fölösleges részét (2. ábra).
- Rögzítse a tartó külső részét (D) ismét a két csavarral (E) (3. ábra).
- Tolja a távvezérlőt a tartóra (4, 5 ábra).
- A távvezérlő levétele: a biztosítóval (F) húzza ki a távvezérlőt a tartóból (6. ábra).



A távvezérlőt nem szabad légszák működési hatókörébe szerelni.

A távvezérlőt úgy kell a kormányra helyezni, hogy a vezetőt ne zavarja a vezetésben és a jármű kezelésében. Húzza a tartó gumipántját jó szorosra, úgy, a távvezérlő ne tudjon menet közben meglazulni.

A távvezérlőt a kormány belső oldalához kell rögzíteni, hogy a kormányzást ne tudja akadályozni.

☞ A távvezérlő legjobb elhelyezése a CD-tuner helyétől függ. A végső rögzítés előtt próbálja ki a működést. Az infra adó a távvezérlő hátoldalán van.

Szabadkezes mikrofon

A mikrofon elhelyezhető a napellenzőn, a kormányoszlop huzatán, vagy más alkalmas helyen az autóban.



A mikrofon és a csatlakozó vezeték semmiképp ne legyen a légszák hatókörében.

- Rögzítse a mikrofont a szorítóval vagy a mellékelt tépőszalaggal a kiválasztott helyre.
- Vezesse a csatlakozó vezetékét a rádió beépítő rekeszig.



X



ok

Elektromos csatlakozás



Az elektromos bekötést szakembernek kell végezni.

- **A rövidzár és az abból származó készülék károsodás elkerülésére a bekötés idejére az autó akkujának mínusz pólusát le kell csatlakoztatni.**
- **Az autó akkujának mínuszát csak akkor kösse vissza a testre, amikor a készülék bekötésével készen van, és ellenőrizte az összes csatlakozást.**

- A fedélzeti feszültség vezetékének ellenőrzésére csak voltmérőt, vagy diódás vizsgáló lámpát szabad használni, mivel a normál vizsgáló lámpák árama túl nagy, ami kárt tehet a fedélzeti elektronikában.
- A vezeték fektetésénél ügyeljen, hogy ne csipődhessenek be, és éles részek se sérthessék meg őket. Az átvezetésekhez használjon gumi átvezetőt.
- A hangszóróhoz kéterű vezeték szükséges. A szabad csatlakozási pontokat szigetelni kell. Óvja a vezetékeket mindenfajta sérüléstől (élek, becsípődés).
- Csak megfelelő terhelhetőségű hangszórót használjon (ld. „Műszaki adatok“ pont).
- Ügyeljen a hangszórók polaritására, vagyis a plusz- és mínusz jelzések illeszkedésére.
- Normál esetben a hangszóró csatlakozókábelek jelölve vannak: egyes gyártók pl. a (+)-vezeték egy külön színes csíkkal jelölik, mások bordás vezeték használnak a (+)-hoz, a (-)-hoz pedig simát.
- A készülék legalább 4 ohm impedanciájú hangszóróhoz van méretezve. Semmiképp se kössön rá kisebb impedanciájú hangszórót.

☞ A legtöbb járműnél az elektromos csatlakozók és a hangszórónak való csatlakozók oda vannak vezetve a beépítő rekeszhez.

Ha nem így van, ügyelni kell, hogy az utólag beépített vezeték megfelelő fedélzeti biztosítót kapjanak (ld. az autó kézikönyvét).

Hangszóró és tápfeszültség csatlakoztatás

A CD-tuner ISO-rendszerű csatlakozóval rendelkezik.

Az ilyen csatlakozóval rendelkező járművek azonos csatlakozókiosztás esetén (kérjük ellenőrizni!) közvetlenül összeköthetők a készülékkel. Eltérő csatlakozókiosztás esetén csatlakozó adaptert kell használni.

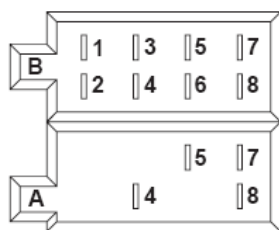
A CD-tuner csatlakozókiosztását az alábbi ábrák mutatják.

Az autója csatlakozását a kereskedőtől lehet megtudni.

Rendszer csatlakozó, B

(hangszóró csatlakozó)

- (1) Jobb hátsó hangszóró (+)
- (2) Jobb hátsó hangszóró (-)
- (3) Jobb első hangszóró (+)
- (4) Jobb első hangszóró (-)
- (5) Bal első hangszóró (+)
- (6) Bal első hangszóró (-)
- (7) Bal hátsó hangszóró (+)
- (8) Bal hátsó hangszóró (-)



Rendszer csatlakozó, A

(tápfeszültség)

- (1) nincs bekötve
- (2) nincs bekötve
- (3) nincs bekötve
- (4) Tartós +12V
- (5) Antenna vezérlő kimenet
- (6) nincs bekötve
- (7) Gyújtás +12V
- (8) Test

- A tartós +12V csatlakozást (4) olyan vezetékre kell kötni, amely kikapcsolt gyújtás mellett is állandó 12V-ot ad (fedélzeti hálózat 30-as kapocs). Ez a csatlakozás szolgál a felhasználói beállítások tárolására (pontos idő stb.).
- Az antenna vezérlő kimenet (5) bekapcsolt készüléknél ad +12V-ot. Ez a vezeték használható egy elektromos antennához, valamint az autós erősítő bekapcsolásához.
- A gyújtás +12V csatlakozónak (7) olyan vezetékhez kell kapcsolódnia, amelyik csak bekapcsolt gyújtásnál ad +12V-ot (fedélzeti hálózat 15 kapocs).

Ezt a csatlakozót ne kösse tartós áramra, mert ha a jármű hosszabb ideig áll, lemerülhet az akku.

- A test (8) csatlakozót a karosszériára kell kötni.

☞ Az egyre gyakoribb ragasztásos megoldások és lakkozott fémrészek miatt az elektromos vezetőképességgel gond lehet – nem minden fémrész alkalmas testelésre.

Antenna csatlakoztatás

• Csatlakoztassa a jármű antenna dugóját a készülék hátulján levő antenna hüvelybe (a LINE-csatlakozók melletti hüvely).

• Amennyiben az Ön autójának eltérő antenna dugója van, használjon megfelelő adaptert (szakkereskedésben kapható).

A mikrofon csatlakoztatása

• Csatlakoztassa a mikrofon dugóját a megfelelő aljhoz a készülék hátulján.

A LINE-kimenetek csatlakoztatása

A CD-tuner négy LINE kimenettel rendelkezik, teljesítmény erősítők csatlakoztatásához.



Az RCA hüvelyekre való csatlakozáshoz kizárólag erre szolgáló, árnyékolt RCA vezetékeket használjon. Más kábel használata zavarokhoz vezethet. A csatlakozó vezetékek lehetőleg rövidek legyenek.

Ne fedtesse a vezetékeket más kábelek közelében, mert zavaró jelek adódhatnak át. A torzítások és illesztési problémák elkerülésére, melyek a készülék és az erősítő károsodását is okozhatják, az RCA csatlakozásokra csak ugyanolyan csatlakozójú készülékek köthetők. Ld. még a „Műszaki adatok“ részt.

• A LINE OUT FL és FR hüvelyeket kösse az erősítőnek az előlő hangszóróhoz való bemeneteire.

• A LINE OUT RL és RR hüvelyeket kösse az erősítőnek a hátsó hangszóróhoz való bemeneteire.

☞ A piros hüvely a jobb csatorna csatlakozója, a fehér pedig a bal csatornájé.

Elem csere a távvezérlőben



Vegye ki az elemet, ha a távvezérlőt hosszabb ideig nem használja.

A kifutott vagy sérült elemek bőrsérülést okozhatnak, ezért viseljen védőkesztyűt.

Az elemet nem szabad rövidre zárni, vagy tűzbe dobni. Elemet nem szabad tölteni – robbanásveszély!

☞ Szállításakor szigetelő lapocská van a távvezérlő elemtartójába téve. Használatba vétel előtt ezt el kell távolítani.

• Vegye ki a távvezérlőt a kormány-tartóból, a korábban írtak szerint.

• Tolja fel az elemtartó fedelét a távvezérlő hátulján, és vegye le.

• Az elemeket a szigetelő lappal együtt vegye ki, távolítsa el a szigetelőt, és így tegye vissza. Az elem pozitív pólusának kell felfelé néznie.

• Zárja vissza az elemtartót, úgy, hogy hallhatóan bepattanjon.

• Rögzítse újból a távvezérlőt a kormány-tartóba, a korábbiak szerint.



- Ha a távvezérlő már nem működik megfelelően, akkor az elem kimerült, és ki kell cserélni ugyanolyan típusú újra. (CR2025 3V-os lítium gomelem).
- Az elem cserét ugyancsak a fentiek szerint kell végezni.

A készülék használata



A készüléket csak akkor vegye használatba, ha ismeri a funkcióit és áttanulmányozta az útmutatót. Ellenőrizze még egyszer a csatlakozások helyességét. Az ellenőrzés után kösse vissza a fedélzeti akku mínuszát a testre.

Általános kezelési útmutató

POWER / MUTE gomb (1)

A gomb a készülék be/kikapcsolására szolgál. Ha a készülék ki van kapcsolva, nyomja röviden a bekapcsoláshoz. Bekapcsolt készülék esetén nyomja röviden a rövid idejű némításhoz; újabb megnyomásra a némítás megszűnik. A készülék kikapcsolásához kb. 2s hosszan kell nyomni a gombot.

☞ Kikapcsoláshoz tetszőleges más gomb is használható (a távvezérlőn is).

A némítás deaktiválására a hangerő/választó gomb (23) forgatása v. megnyomása is alkalmazható.

Kijelző (3)

Információk kiírása, az éppen aktív üzemmódtól függően.

RESET gomb (28)

A gomb a gyári alapbeállítások visszaállítására való. Nyomja a következő esetekben:

- a beépítési- és csatlakoztatási munkák után
- ha a készülék nem reagál a kezelőgombokra
- ha a kijelzőn értelmetlen jelzések jelennek meg.

Menü beállítások

Hangerőszabályzó és választó gomb (23)

Normál módban a hangerő szabályzására való. A gombot (vagy a távvezérlő SEL/ENT (30) gombot) egyszer v. többször nyomva, utána a gomb forgatásával a következő paraméterek szabályozhatók: BAS (mélyhang), TRE (magas), BAL (balansz) és FAD (fader).

További funkciók választásához először nyomja a hangerőszabályzó és választó (23) vagy a távvezérlő SEL/ENT (30) gombot 2s-nál hosszabban, majd ezt követően nyomja az illető gombot ismét, de röviden, míg a kívánt funkció meg nem jelenik a kijelzőn.

Az opciók kiválasztásához az aktuális beállításnál forgatni kell a hangerőszabályzó és választó gombot (23).

TA SEEK/ALARM

TA SEEK: a készülék a forgalmi információ elvesztése esetén másik olyan adót keres, ahol forgalmi szolgáltatás van.

TA ALARM: a készülék figyelmeztető hangot ad, amikor már nem fogható forgalmi infós jelzésű rádió.

MASK DPI/ALL

MASK DPI: automatikus átkapcsolás a választott adólánc legjobban fogható frekvenciájára - csak akkor, ha az RDS-jeleket is közvetít.

MASK ALL: automatikus átkapcsolás a választott adólánc legjobban fogható frekvenciájára, akkor is, ha az RDS-jeleket nem közvetít.

TAVOL

TAVOL 00-46: állítsa be itt a kívánt hangerőt a forgalommal kapcsolatos bemondásokhoz. Minél nagyobbra állítja, annál hangosabban szól a bejelentés.

RETUNE S/L

RETUNE S: amikor nem lehet forgalmi adás jelet fogni, automatikus keresés 60s után indul.

RETUNE L: amikor nem lehet forgalmi adás jelet fogni, automatikus keresés 90s után indul.

DSP

DSP OFF: a digitális jelprocesszor (DSP) ki van kapcsolva.

DSP POP: a hangzási karakterisztika popzenéhez illeszkedik.

DSP ROCK: a hangzási karakterisztika rockzenéhez illeszkedik.

DSP CLAS: klasszikus zenéhez illesztett hangzás.

DSP FLAT: a DSP be van kapcsolva, hangzás illesztés azonban nincs.

☞ Bekapcsolt DSP esetén a basszus-/magas szabályzók hatástalanok.

LOUD ON/OFF

LOUD ON: a Loudness-áramkör be van kapcsolva.

LOUD OFF: Loudness kikapcsolva; a hangzás nincs befolyásolva.

☞ Az emberi fül a mély és magas hangokat kisebb hangerőnél gyengébben észleli. Ezen frekvenciatartományok kiemelése a kisebb hangerőknél (Loudness-korrekció) ezt a hatást ellensúlyozza, a zene lejátszás természetesebb hangzású lesz.

CLOCK FORMAT (óra formátum)

12 HOURS: az idő 12h-s formában jelenik meg.

24 HOURS: az idő 24h-s formában jelenik meg.

VOL LAST/ADJ

VOL LAST: a készülék bekapcsolásakor a kikapcsolás előtti hangerő áll elő.

VOL ADJ: bekapcsoláskor az előre beállított hangerő érvényesül.

Ezt az előzetes beállítást a hangerőszabályzó és választó gomb (23) megnyomásával lehet módosítani, vagy a távvezérlő SEL/ENT (30) gombjával, amikor VOL ADJ látható a kijelzőn. A kívánt hangerőt ekkor a (23) szabályzó forgatásával lehet beállítani.

BEEP ON/OFF

BEEP ON: a gombok működtetését jelzőhang nyugtázza.

BEEP OFF: gombnyomáskor nincs jelzőhang.

STEREO/MONO

STEREO: rádióvétel sztereóban.

MONO: mono rádióvétel.

☞ Gyengébb adóknál a mono vételnek kisebb a zaja.

LOC/DX

LOC: Az adókeresés csak erős adóknál áll meg.

DX: Az adókeresés gyengébb adóknál is megáll.

A jelforrás kiválasztása

Nyomogassa a MODE (2) gombot a lejátszás forrásának kiválasztására.

A kiválasztás sorrendje:

rádió > CD > USB > SD/MMC > AUX > BT AUDIO

☞ Ha nincsen CD, USB-memória vagy SD/MMC kártya betéve ill. bedugaszolva, a kiválasztás ezeket a forrásokat átugorja.

Kijelző információk behívása

A 9 / DISP (9) gombbal, az üzemmódtól függően, különféle információk hívhatók be a kijelzőre (3).

A gomb nyomogatásával léptethető az információ típusa. 5 másodperc után a kijelző automatikusan újra az alap kijelzésbe tér vissza (az első kijelző a lenti felsorolásban).

RDS-adó vételénél:

rádió üzem: állomás név > vételi frekvencia > pontos idő > program típus

CD/USB/SD üzem: CD/USB/SD-információ > állomásnév > vételi frekvencia > pontos idő > program típus

Nem RDS-adó vételénél:

rádió üzem: vételi frekvencia > pontos idő > NO PTY

CD/USB/SD-üzem: CD/USB/SD-információ > vételi frekvencia > pontos idő > NO PTY

☞ Ha az adó nem közvetít óra ill. PTY információt, ennek megfelelően NO CLOCK ill. NO PTY kiírás jelenik meg.

Az óra beállítása

Óraidőt közvetítő RDS-adó vételkor a CD-tuner órája automatikusan beáll a pontos időre.

Az órát kézzel is be lehet állítani:

- Nyomja a 9 / DISP (9) gombot kb. 5s-ig, míg az óra kijelzés nem villog.

- Forgassa a szabályzó/állító gombot (23) órajárás irányában az órák beállítására.

- Forgassa a szabályzó/állító gombot (23) órajárással ellentétes irányban a percek beállítására.

- A beállítás automatikusan átvételre került, amikor a kijelző visszakapcsol a normál kijelzésre.

☞ Mihelyt óraidőt továbbító RDS-adót fog a készülék, a kézzel beállított időt felülírja az RDS-idő.

Rádió üzem

Az RDS vétel elve

Az RDS a „Radio Data System” rövidítése, ami azt jelenti, hogy az adó a műsor mellett nem hallható, kódolt információkat is sugároz.

Az AN-8006 olyan CD-tuner, amely képes ezen információk értelmezésére.

Az RDS adók a következő fontosabb információkat szolgáltatják :

- program azonosító (PI)
- közlekedési adás azonosító (TP)
- forgalom bemondás (TA)
- program szolgáltató neve (PS)
- alternatív frekvenciák (AF)
- program típus (PTY)
- EON-információk (EON)
- pontos idő (CT)

Program azonosító (PI)

Ezen adatok segítenek az adó egyértelmű azonosításában. Lehetővé teszik, hogy a rádió különbséget tegyen a körzetek között, ahonnan ugyanazon programot sugározzák. Az autórádió tehát gyengülő vételnél csak akkor kapcsol át, ha egy erősebb adó ugyanazon program azonosítót sugározza.

Közlekedési rádió azonosító (TP)

Erről a jelről ismeri fel a vevő, hogy forgalmi információkat szolgáltató adót fogott.

Forgalom bemondás azonosító (TA)

A jelből a CD-tuner megtudja, hogy forgalmi tudósítás bemondás jön, és adott esetben megszakít egy másik forrásról való lejátszást.

Program szolgáltató név (PS)

Ez informálja a vevőt arról, hogy éppen melyik adót fogja. Közvetlenül megjelenik a rádió kijelzőjén, pl. BAYERN 3.

Alternatív frekvenciák (AF)

Az adásban mellékelve van egy sor olyan frekvencia, amelyeken ugyanazon programot sugározzák. Ha a vett adó gyenge, a vevő az AF-jelből tudhatja meg, mely frekvenciákon kereshet jobb vételt.

Program típus (PTY)

Ez a kód a sugárzott program jellegéről tájékoztat (pl. sport, klasszikus, hírek, stb.). A hallgató így ízlésének megfelelően választhat; ezen kívül országos katasztrófa riasztás is kihirdethető ezen a módon. A PTY-szolgáltatást mindazonáltal nem minden adó kínálja.

EON-információk

Sok, több programmal rendelkező adóláncnak csak egy forgalmi szolgáltatást adó programja van. Ha EON-információk vannak mellékelve, a készülék forgalmi bemondásnál átkapcsol a közlekedési információs adóra, akkor is, ha előzőleg más programszólta az illető adóláncból. Ha pl. Bayern 4-et hallgatunk (forgalmi tájékoztató nincs), aktivált TA-gomb esetén a forgalom bemondás idejére Bayern 3-ra (forgalmi infós adás) kapcsol át.

Pontos idő (CT)

Sok adó időt is sugároz az RDS-adatokban. Amikor a készülék ezt a jelet veszi, automatikusan átállítja a saját óráját.

Az RDS rendszernek előnye, hogy az adási körzet elhagyásakor automatikusan átkapcsol egy ugyanolyan, de jobban vehető adóra (de csak akkor, ha ugyanazon programmal talál másik adót).

Rövid idejű jelgyengüléseket az RDS rendszerrel sem lehet kizárni, mivel a folyamatos ide-oda kapcsolgatás zavaróbb az átmeneti gyengülésnél.

Az RDS az adó nevét is kiírja az autórádió kijelzőjén.

A gombok funkciói

• Állomás gombok, 1-6 (15)

Rövid megnyomás > korábban eltárolt állomás közvetlen kiválasztása.

Hosszabb működtetés > az éppen vett adó eltárolása az állomásgombra.

☞ A három FM-sáv (FM1-3) mindegyike és a két középhullámú sáv (MW1-2) számára is hat állomásgomb van - összesen tehát 30 állomásgombra lehet tárolni.

• 8 / AF/REG gomb (10)

Rövid nyomás > AF-funkció be- ill. kikapcsolása.

A kijelzőn aktivált funkciónál megjelenik az „AF” kiírás. Ha gyenge az adás, vagy semmilyen RDS adó nem fogható, villog a kijelző. Jól vehető adónál a szimbólum folyamatosan látható.

RDS adó vételkor a kijelzőn megjelenik az adó neve.

A készülék csak az AF funkcióban tud az adókörzet elhagyásakor magától egy jobb adóra váltani.

Hosszabb működtetés > regionális azonosító be- ill. kikapcsolása.

Nyomja a 8 / AF/REG (10) gombot kb. 2s hosszan, míg a kijelzőn meg nem jelenik a REG ON ill. REG OFF. A gomb újbóli hosszabb nyomásával ide-oda lehet kapcsolni a két mód között. A normál kijelzés néhány másodperc után automatikusan ismét megjelenik.

Ha a regionális azonosító be van kapcsolva (REG ON), akkor a készülék gyengülő vételnél csak pont ugyanolyan programú másik adóra kapcsol át.

Kikapcsolt regionális azonosítónál (REG OFF) a készülék gyengülő vételnél más adóra is átvált, amelyik ugyanolyan regionális azonosítóval rendelkezik.

• 7 / TA/PTY gomb (11)

Rövid megnyomás > TA-funkció be/kikapcsolása.

Forgalmi infós adónál a kijelzőn „TP” = Traffic Program jelenik meg.

Aktív TA-funkciónál „TA” látható a kijelzőn – ilyenkor csak közlekedési azonosítós adók vehetők.

Ha éppen más jelforrást (pl. CD) hallgatunk, ez a forgalom bementés idejére megszakad.

Ha a futó rádióadás nagyon halkán szól, a forgalom bementés idejére automatikusan megnő a hangerő az előre beállított szintre (ld. TAVOL a "Menü-beállítás" pontban). A bementés után visszaáll a korábbi hangerő.

A TA SEEK vagy TA ALARM beállítástól függően (ld. „Menü-beállítás”) a készülék a vétel gyengülésekor új forgalmi infós adót keres, vagy figyelmeztető hangjelzést ad.

Hosszabb nyomás: > PTY-funkció be/kikapcsolása.

A gomb megnyomása után a kijelzőn a kiválasztott program típusa látható, és keresés indul az illető programot sugárzó adóra.

Két különböző PTY-csoport van: MUSIK (zene) és SPRACHE (beszéd). Ezek kiválasztásához a 7 / TA/PTY gombot (11) ismét hosszan kell nyomni:

PTY MUSIK csoport > PTY SPRACHE csoport.

A program fajta változtatásához nyomjon egy állomás gombot: 1-6 (15), míg meg nem jelenik a kívánt program típus. A programok és a gombok összerendelése:

Gomb	Zene PTY-csoport	Beszéd PTY-csoport
1	POP M, ROCK M	NEWS, AFFAIRS, INFOR (hírek, események, infó)
2	EASY M, LIGHT M (könnyűzene)	SPORT, EDUCAT, DRAMA (sport, tanulás, dráma)
3	CLASSICS, OTHER M (klasszikus és egyéb zene)	CULTURE, SCIENCE, VARIED (kultúra, tudomány, vegyes)
4	JAZZ M, COUNTRY	WEATHER, FINANCE, CHILDREN (időjárás, pénzügy, gyerekek)
5	NATION M, OLDIES M	SOCIAL, RELIGION, PHONE IN (társadalom, vallás, betelefonálás)
6	FOLK M (népzene)	TRAVEL, LEISURE, DOCUMENT (utazás, szabadidő, dokumentum)

• 0 / BAND (20) gomb

Sávválasztás a rádióhoz. 3 FM- és 2 középhullámú sáv áll rendelkezésre:

FM1 > FM2 > FM3 > MW1 > MW2

☞ Az 5 sáv mindegyikén 6 adó tárolható az 1-6 (4) állomás gombokra.

• UP / # (4) és DOWN / * (8) gombok

A gombokkal a vételi frekvenciát lehet állítani, állomás kereséséhez a rádió üzemmódban.

Rövid megnyomásra automatikus adókeresés indul, amely a legközelebbi jól fogható adónál áll meg.

Az automatikus adókeresés leállítására és kézi frekvencia változtatásra tartsa a gombot nyomva, míg a kijelzőn (3) MANU SEEK nem látható.

☞ A készülék egy idő után visszakapcsol automatikus keresésre, a kijelzőn (3) röviden a SEARCH kiírás jelenik meg.

• telefon/ AMS (21) gomb

A gomb rövid megnyomásával előhívhatók az 1-6 (4) állomás gombokra tárolt adók kb. 5 másodpercre. A keresés leállítására nyomja a gombot még egyszer.

Ha gombot hosszabban nyomva tartja, a jól fogható adók automatikusan eltárolódnak az 1-6 (4) állomás gombokra.

Az eljárás után az eltárolt adók, a fentebb leírtak szerint, kb. 5 másodpercre megjelennek.

CD-üzemmód

• CD-meghajtó rekesz (26)

Nyissa ki az OPEN (5) gombbal a rekeszt és tolja be a CD-t. A lejátszás automatikusan elindul.

☞ A CD-t a feliratos oldalával felfelé kell betenni.

• EJECT (27) gomb

A gomb a CD kiadására szolgál.

• 1 / PLAY/PAUSE (18) gomb

CD-lejátszás rövid idejű megszakítása, ill. újabb megnyomásra folytatása ugyanazon pontról.

Hosszabb megnyomás: lejátszás indítása a CD elejéről.

• UP / # (4) és DOWN / * (8) gombok

Az egyes track-ek kiválasztása a CD-n, ill. egy bizonyos rész keresése egy CD-track-en belül.

☞ A gombokon levő nyilak a keresés irányát (előre ill. vissza) adják meg.

A gombokat röviden nyomva, a következő ill. előző track-re lehet ugrani.

A gombok hosszabb nyomására egy track-en belül lehet egy fejezetet keresni. Ilyenkor a lejátszás gyorsított.

• 6 / track+10 (12) és 5 / track-10 (13) gombok

A gombokkal gyorsan 10 track-el lehet előre- ill. visszaugratni. A működés hasonlít az UP / # (4) és DOWN / * (8) gombokhoz, csak itt 10 track lesz átugorva.

☞ Ezek a gombok csak MP3-módban működnek.

• 2 / SCN (17) gomb

A gombbal mindegyik track-be bele lehet hallgatni 10 másodpercre. A kijelzőn SCN ON jelenik meg.

Ezen funkció kikapcsolásához a gombot ismét meg kell nyomni - a kijelzőn SCN OFF lesz, és ettől a ponttól folytatódik a normál lejátszás.

☞ Ha a gombot MP3-módban hosszabban nyomják, a készülék az aktuális mappa minden track-jéből 10 másodpercet lejátszik. Kijelzőn: SCN FOLD.

• 3 / RPT (16) gomb

Az éppen játszott track ismétlése. Kijelzőn: RPT ON.

A funkció kikapcsolása: újbóli megnyomással. Kijelzőn: RPT OFF. Ettől a ponttól a normál lejátszás folytatódik.

☞ Ha a gombot MP3-módban hosszabban nyomják, a készülék megismétli az aktuális mappa minden track-jét. Kijelzőn: RPT FOLD.

• 4 / SHF (14) gomb

A track-ek véletlenszerű sorrendben lesznek lejátszva. Kijelzőn: SHF ON.

A funkció kikapcsolása: a gomb újbóli megnyomásával. Kijelzőn: SHF OFF; visszaáll a normál lejátszás.

☞ Ha a gombot MP3-módban hosszabban nyomják, a készülék az aktuális mappa minden track-jét véletlenszerű sorrendben lejátszza. Kijelzőn: SHF FOLD.

• Keresés módok MP3-üzemben

Track szám szerinti keresés

- Nyomja a telefon / AMS (21) gombot, míg TRK-SCH meg nem jelenik a kijelzőn.

- A szabályzó/választó gomb (23) forgatásával keresse meg a track kijelző első számjegyét.

- Nyomja meg a szabályzó/választó gombot (23), és utána forgassa a második számjegy megadásához.

- Ugyanezen módon adja meg a többi számjegyet. A track szám három jegyből áll. Ha pl. kétjegyű számot akar beadni, egy nullát kell az első helyre tenni.

- Nyomja újból a szabályzó/választó gombot (23), a kívánt track automatikusan lejátszódik.

Mappa/track szám keresés

- Nyomja kétszer a telefon / AMS (21) gombot, míg FILE-SCH a kijelzőn meg nem jelenik.

- Nyomja a szabályzó/választó (23) gombot, majd forgassa a kívánt mappa kiválasztásához.

- Nyomja a szabályzó/választó (23) gombot - a mappa ki van választva, és az első track ill. a következő al-mappa jelenik meg.

- A szabályzó/választó (23) gombbal válassza ki a kívánt track-et ill. a következő al-mappát.

- Folytassa a leírt módon, míg meg nem jelenik a kívánt track.

- Nyomja a szabályzó/választó (23) gombot, a kívánt track automatikusan le lesz játszva.

Mappanevek keresése

- Nyomja a telefon/ AMS (21) gombot háromszor, míg FOLD-SCH meg nem jelenik a kijelzőn.

- Nyomja a szabályzó/választó (23) gombot, majd forgassa, a mappanév első betűjének választásához.

- Nyomja a szabályzó/választó (23) gombot újból, és forgassa a többi betűhöz.

- A keresés indításához nyomja a szabályzó/választó (23) gombot 2s-nál hosszabban.

- Megjelenik minden mappa, melyben a választott betű szerepelnek. Ha nincs ilyen mappa, NO MATCH a kiírás.

- A szabályzó/választó (23) gombbal válassza ki a kívánt mappát.

- Nyomja a szabályzó/választó (23) gombot, a kívánt mappa automatikusan le lesz játszva.

Keresés track név szerint

- Nyomja a telefon/ AMS (21) gombot négyszer, míg CHAR-SCH meg nem jelenik a kijelzőn (3).

- Nyomja a szabályzó/választó (23) gombot és forgassa a tracknév első betűjére.

- Nyomja ismét a szabályzó/választó (23) gombot, és forgassa, a tracknév további betűihez.

- A keresés indításához nyomja a szabályzó/választó (23) gombot 2s-nál hosszabban.

- Megjelenik minden tracknév, melyben a választott betű szerepelnek. Ha nincs ilyen mappa, NO MATCH a kiírás.

- A szabályzó/választó (23) gombbal válassza ki a kívánt track-et.

- Nyomja a szabályzó/választó (23) gombot, a kívánt track automatikusan le lesz játszva.

• ID3-tag információk kijelzése

A lejátszás alatt a cím, előadó és album szövegesen megjelenik a kijelzőn (3).

A 0 / BAND (20) gomb ismételt megnyomására a következő információk jelennek meg:

mappa név > fájl név > cím> előadó > album

☞ Ezen információk csak akkor jelezhetőek ki, ha 1.0 vagy 2.0 verziójú ID3-Tag adatok vannak a CD-n.

• Működés Mixed-Mode CD-kkel

A tunerrel lejátszhatók Mixed-Mode CD-k (CD-k CD-audiofájlokkal vagy MP3-fájlokkal is).

A lejátszás ebben az esetben a CD-audio fájlokkal kezdődik. Az MP3-fájlokhoz való hozzáféréshez nyomja az 5/TRACK-10 (13) vagy a 6/TRACK+10 (12) gombot hosszabban.

USB-/memória kártya üzem

A készülék rendelkezik USB-interfészszel és SD/MMC memória kártya olvasóval, és le tudja játszani az ezeken tárolt MP3-fájlokat.

☞ Tekintettel azon készülékek sokaságára, melyek USB- és SD/MMC interfészszel rendelkeznek, valamint ezek némelykor erősen gyártófüggő funkcióira, nem garantálható minden hordozó felismerése és teljeskörű kezelhetősége a jelen készülékkel.

• Dugaszolja az USB-pendrive-t vagy az MP3-játszója USB-csatlakozóját a készülék USB-csatlakozójába (6).

• Memória kártya használatakor azt az SD/MMC-kártya slotba kell dugni (25).

• A készülék automatikusan a megfelelő bemenetre kapcsol át, és indítja a lejátszást.

• A kezelés ugyanúgy zajlik, mint a CD-MP3 lejátszásnál.

A távvezérlő funkciói

A CD-tunernek csaknem minden funkciója használható a mellékelt távvezérlő segítségével is.

A Bluetooth®-berendezés is könnyen kezelhető a kormánykerékről.

A készüléken levőkkel egyező megnevezésű gomboknak a funkciója is ugyanaz.

A szabályzó /választó (23) gomb azonban két független kezelőszervre van osztva:

• A távvezérlő hátlapi gombjaihoz azon funkciók tartoznak, mint amikor forgatjuk a szabályzó /választó (23) gombot.

• A SEL/ENT (30) gombhoz azon funkciók tartoznak, mint amikor nyomjuk a szabályzó /választó (23) gombot.

Bluetooth®-üzem



Az optimális telefon vételhez és az autóban az elektromágneses sugárzás csökkentéséhez mobiltelefon módban mindig külső antennát kell használni.

Ahhoz, hogy a mobiltelefon automatikusan fogadja a bejövő hívásokat, aktiválni kell az automatikus hívás fogadást (ld. a berendezés menüjét). Ez sok országban feltétel a legális használathoz vezetés közben.

Bluetooth®-módban a CD-tuner szabad kezes beszélgető berendezésként működik mobiltelefonokhoz és/vagy lejátszó készülékként Bluetooth®A2DP audio-streaming-hez.

Az átvitel lehetővé tételéhez az Ön mobiltelefonja ill. Bluetooth®-készüléke, valamint a CD-tuner között kapcsolatot kell létesíteni. Ezt a műveletet hívják "Pairing"-nek.

Pairing

• Nyomja a MODE (2) gombot 2s hosszan.

• A kijelzőn megjelenik a PAIRING kiírás.

• Kapcsolja be a Bluetooth®-készülékét, és aktiválja itt is a Pairing-módot (ld. a megfelelő készülék útmutatóját). A készülék ezután Bluetooth®-készüléket keres a vételi tartományban.

• Amikor megtalálta a CD-tunert, az Ön Bluetooth®-készüléke a TBMB1880 nevet jelzi ki.

• Adja be jelszónak: 1234, hogy a két készülék összekapcsolódjon.

• A sikeres Pairing művelet után a kijelzőn PAIR OK jelenik meg.

☞ Amennyiben a kijelzőn PAIR ERR jelenik meg a PAIR OK helyett, ez azt jelenti, hogy a CD-tuner éppen egy másik Bluetooth®-készülékkel van kapcsolatban. Ilyenkor nyomja a 0/Band (20) gombot 2 másodpercig, a kapcsolat megszakításához, majd utána hajtja végre a fentebb leírtakat.

Már tárolt kapcsolat felépítése/bontása

Kapcsolat felépítése:

- Nyomja a 0/Band (20) gombot 2 másodpercig.
- A kijelzőn (3) a kapcsolat kiépítése alatt CONNECT jelenik meg, a sikeres összekapcsolódás után pedig CONT OK.
- NO CONT megjelenése azt jelenti, hogy az összekapcsolás sikertelen volt – ismétlje meg a Pairing műveletet.

Kapcsolat bontása:

- Nyomja a 0/Band (20) gombot 2 másodpercig.
- A kijelzőn NO CONT jelenik meg > a kapcsolat megszűnt.

Telefonbeszélgetés megvalósítása

- Nyomja a „kagyló” (22) gombot, a telefon-módba lépéshez.
- Üsse be a kívánt hívószámot a szám gombokkal (9, 10, 11, 12, 13, 14, 16, 17, 18 és 20 gombok).
- A szám megjelenik a kijelzőn (3).
- Nyomja ismét a (22) gombot a híváshoz.
- Nyomja a telefon/AMS (21) gombot a beszélgetés befejezéséhez.

☞ Korrekcióhoz nyomja a „telefon” (21) gombot a hívószám bevitel alatt.

Hívásismétlés

- Nyomja a „kagyló” (22) gombot a telefon-módba lépéshez.
- Nyomja ismét a (22) gombot, a legutóbbi telefonszám behívásához.
- Nyomja ismét a (22) gombot a tárcsázáshoz.

Hívás a hívószám memóriából

A CD-tuner 6 hívószámot tud tárolni – ezek közvetlenül hívhatók, nem kell mindig újra beütni. A hívószámok tárolását ld. később.

- Nyomja a „kagyló” (22) gombot, a telefon-módba lépéshez.
- Nyomja 2 másodpercig az 1-6 (15) állomás gombot, amelyre a számot eltárolta.
- A híváshoz nyomja ismét a (22) gombot.

Bejövő hívás fogadása

- Ha a mobiltelefonon nincs aktiválva az automatikus hívás fogadás, nyomja a „kagyló” (22) gombot a hívás fogadásához.
- A beszélgetés befejezéséhez nyomja a telefon/AMS (21) gombot.

Bejövő hívás elutasítása

- Nyomja a telefon /AMS (21) gombot, ha nem akarja fogadni a hívást.

Beszélgetés befejezése

- Nyomja a telefon /AMS (21) gombot a befejezéshez.

Hívás átadása

- Nyomja a beszélgetés alatt a TEL MENU (24) gombot 2 másodpercig, hogy a beszélgetést átadja a mobiltelefonra ill. a szabadkezes berendezésre.

Hívószám kijelzés

- Bejövő hívásnál a hívó száma megjelenik a kijelzőn.

☞ Ha a hívó nem engedélyezte a száma kijelzését, vagy a mobil hálózat ezt nem támogatja, akkor a kijelzés nem működik.

A szabadkezes berendezés menüje

Aktív Bluetooth®-kapcsolat esetén a TEL MENU (24) gomb nyomogatásával a következő menüpontokra léptethet:

PRE NUM: tárolt hívószámok listája

RECV: fogadott hívások listája

DIAL: kimenő hívások listája

MISS: távollét során bejött hívások listája

AUTO ANS (MANU ANS): átkapcsolás automatikus és kézi hívásfogadás között

TALK 29: hangerő beállítás

A menü általános kezelése:

- Menüpont kiválasztásba lépéshez nyomja a hangerőszabályzó és választó gombot (23).
- A kiválasztás végrehajtásához forgassa a szabályzó és választó gombot (23).
- Ha a menüben egy szinttel vissza akar lépni, nyomja a telefon /AMS (21) gombot.
- Kilépés a szabadkezes berendezés menüjéből: nyomja ismét a telefon /AMS (21) gombot.

Hívás a hívószám memóriából:

- Válassza: PRE NUM.
- Nyomja a hangerőszabályzó és választó gombot (23).
- A gomb forgatásával válassza ki a hívószámot.
- Nyomja a hangerőszabályzó és választó gombot (23).
- Az összeköttetés létrejött.

Hívószámok tárolása:

- Válassza: PRE NUM.
- Nyomja a szabályzó és választó gombot (23).
- Forgassa a gombot (23), míg meg nem jelenik a kívánt memória hely (1-6).
- Nyomja ismét a hangerőszabályzó és választó gombot (23).
- A kijelzőn megjelenik a PHONE <- kiírás, a tár készenlét jelzésére.
- Adja be a tárolandó számot a szám gombokkal.
- Nyomja a szabályzó és választó gombot (23) a szám tárolásához.

☞ Javításhoz nyomja a telefon/AMS (21) gombot a szám bevitel közben.

Ha egy számot olyan helyre tesz, ahol már van szám tárolva, akkor a régi szám törlődik.

Választás a menüből:

- Ha egy hívószám van a kijelzőn (a PRE NUM, RECV, DIAL vagy MISS menüből), ezt a számot a „kagyló” (22) gombbal közvetlenül lehet hívni.

Átkapcsolás az automatikus és a kézi hívás fogadás között:

- Válasszon AUTO ANS ill. MANU ANS közül a szabályzó/választó gombbal (23).

AUTO ANS: a szabadkezes berendezés az összeköttetést bejövő hívásnál automatikusan létrehozza.

MANU ANS: Az összeköttetést a bejövő hívással kézi úton, a (22) gombbal kell megteremteni.

Hangerő beállítás:

- Válassza: TALK 29 (a szám más is lehet, mivel az aktuális hangerő beállítást mutatja).
- Forgassa a hangerőszabályzó és választó gombot (23), míg meg nem jelenik a kívánt hangerő beállítás.

Beszédvezérelt hívás

Ha a mobiltelefon támogatja a beszéddel való hívást, akkor ez a szabadkezes berendezéssel is alkalmazható.

☞ A funkció használatát nézze meg a mobiltelefon útmutatójában.

Audio-streaming

Az audio-streaming azt jelenti, hogy audio adatokat (zene) átvisznek Bluetooth® használatával pl. mobiltelefonról a CD-tunerre.

Ha Önnek A2DP-képes Bluetooth®-készüléke van, a korábban leírt módon a Pairing-eljárással össze lehet kapcsolni a CD-tunerrel, és így megvalósítani az audio átvitelt.

- Győződjön meg, hogy a két készülék a Pairing segítségével összekapcsolódott.
- Indítsa a lejátszást/audio átvitelt a Bluetooth®-készülékére (ld. a megfelelő útmutatót).
- Nyomja a MODE (2) gombot, míg BT AUDIO a kijelzőn meg nem jelenik.
- Az audio átvitel ezzel aktiválva van.

A készülékkel való bánásmód

- Ha az autó belsejében túl nagy a hangerő, ez azzal a veszéllyel járhat, hogy az akusztikus figyelmeztető jelzéseket nem vesszük észre, amivel veszélyeztetjük magunkat és utastársainkat. Ezért a hangerőre ügyelni kell.
- A figyelmetlenség közlekedési balesetkezhez vezethet. Ezért a HiFi-berendezést csak akkor kezelje, ha a közlekedési helyzet azt megengedi.
- Sok országban előírás, hogy csak szabad kezes telefont szabad használni. A szabad kezes berendezést automatikus hívásfogadással kell használni. A hívószám bevitelt gyakran csak álló járműben szabad végrehajtani. Tájékoztató a használat előtt az adott országban érvényes előírásokról.
- A hosszabb ideig tartó nagy hangerejű zenehallgatás károsíthatja a hallást.

Karbantartás

Rendszeresen ellenőrizze a CD-tuner műszaki biztonságát, pl. a csatlakozó vezetékek és a ház épségét.

Ha a készülék már nem működtethető biztonságosan, helyezze üzemén kívül, és véletlen használatát akadályozza meg; a fedélzeti hálózattal való csatlakozást szakítsa meg!

Ne próbálja használni a készüléket, ha

- látható sérülése van
- nem működik rendeltetésszerűen
- nagyobb mechanikai igénybevétel után.

Tisztítás és karbantartás előtt vegye figyelembe az alábbiakat:



A burkolatok kinyitása vagy részek eltávolítása esetén feszültség alatti részek válhatnak megérinthetővé.

Ezért karbantartás vagy üzembe helyezés előtt a készüléket le kell választani minden feszültségforrásról.

A készülékben még ez után is maradhatnak feltöltött kondenzátorok.

Javítást csak szakember végezhet.

A készülék karbantartást nem igényel. Kívülről puha, száraz ruhával, vagy ecsettel lehet tisztogatni.

Nem szabad a tisztításhoz tisztítószert vagy vegyszert használni.

Hibaelhárítás

A biztonsági utasításokat feltétlenül be kell tartani!

Nincs lejátszás, a kijelző és a világítás nem működik:

- Az autó biztosítója megszakadt. Keresse meg az autó kézikönyvében a megfelelő biztosítót, és ellenőrizze.
- A plusz- v. test vezeték leoldódott. Szerelje ki a készüléket, ellenőrizze az összeköttetéseket.

Csak egy hangszóró hallható:

- A balansz beállítás nem jó – állítsa be a leírtak szerint.
- A hangszóró csatlakozás leoldódott. Szerelje ki a készüléket és/vagy hangszórót, és ellenőrizze a csatlakozásokat.

Csak az elülső vagy hátulsó hangszóró szól:

- A fader beállítás nem jó – állítsa be megfelelően.
- A hangszóró csatlakozás leoldódott. Szerelje ki a készüléket és/vagy hangszórót, és ellenőrizze a csatlakozásokat.

Rádió üzemmódban alig talál adót:

- Az antenna nincs teljesen kihúzva – húzza ki teljes hosszára.
- Az antenna csatlakozás a készülékhez leoldódott. Szerelje ki a készüléket, és ellenőrizze a csatlakozást.
- Az antenna hibás. Vizsgálja meg a csatlakozást, földelést és az antennát.

Zavarok a rádió- és CD-lejátszásnál:

- A zavarok a plusz vezetéken át jutnak a készülékbe. Építsen egy további zavaroszűrő fojtót ebbe a vezetékbe. Esetleg még az autót is zavarmentesítse gyertya zavaroszűrővel, gyújtáselosztó pipával stb.

Szakadozott a CD-lejátszás:

- A beépítési szög max. 30° lehet.
- A CD karcos vagy piszkos.

A CD-lejátszás nem működik:

- A CD-t a címkés oldalával felfelé kell betenni.
- A CD felülete nagyon piszkos.
- A CD erősen deformálódott.
- Túlságosan meleg van az autóban.
- Túl nagy az autóban a páratartalom, a pára kicsapódott a CD felületén és az olvashatatlanná vált. Várja meg, míg a nedvesség elpárolog.
- A CD formátuma nem megfelelő.

A készülék nem reagál a gombok parancsaira:

- A beépített mikroprocesszort resetelni kell. Nyomja a RESET (28) gombot az előlap fedél mögött.
- Az előlap fedél nem jól van feltéve a készülékre.

Az állomás gombok működtetésekor csak zaj hallatszik:

- Nincs adó programozva – programozzon a leírtak szerint.

A készülék kikapcsolása után mindig elvész az adótároló tartalma:

- A tartós plusz nincs csatlakoztatva, ill. a vezeték leoldódott. Csatlakoztassa a vezetéket, ill. ellenőrizze. Vizsgálja meg a megfelelő biztosítót a járműben.

A Bluetooth® audio átvitel nem működik:

- A csatlakoztatott készülék nem támogatja a Bluetooth®A2DP-audio átvitelt.
- A készülék nincs összeköttetésben a CD-tunerrel. Hajtsa végre a Pairing-eljárást.

Rossz az átvitel a szabadkezes módban:

- Túl nagy a távolság a mikrofon és a jármű hangszóró között.
- A mikrofon huzatban van - tolotető, nyitott ablak, szellőztető stb.
- Túl nagy a távolság a beszélő és a mikrofon között.



A fentiekől eltérő javítást csak szakember végezhet.

Selejtezés

A használhatatlanná vált készüléket a törvényi előírásoknak megfelelően dobja el.

Elhasznált elemek/akkuk selejtezése

Az elemek ill. akkuk nem valók a háztartási szemétbe, azokat a megfelelő gyűjtőhelyre kell vinni.

Műszaki adatok:

Általános

Tápfeszültség	12V=
---------------	------

Elem a távvezérlőbe	3V-os lítium gombelem, CR2025
Kimenő teljesítmény	4 x 40W (max.)
Kimenetek	4 x hangszóró, 4 x Line out
Interfészek	Bluetooth®, USB, SD/MMC-kártya
Hívószám memória	6
Beépítő rekesz	1 DIN (182 x 53mm)
Beépítési mélység	170mm
Tömeg	1,5kg

Tuner


Vételi tartomány	FM 87,5-108,0MHz AM 522-1620kHz
Állomás tároló	30
FM-érzékenység	4 μ V (S/N=30dB)
Vivőfrekvencia	FM 10,7MHz AM 450kHz

CD-játszó

Lejátszható médiumok	CD/CD-R/CD-RW/MP3
----------------------	-------------------

Konformitás

A gyártó kijelenti, hogy a termék megfelel az 1999/5/EK irányelv alapvető követelményeinek és más fontosabb előírásainak.

 A konformitási bizonylat megtalálható a www.conrad.com címen.