



PILOT 3000 GPS-Warner

PRZEWODNIK INSTALACJI

DLA WINDOWS XP/VISTA

SPIS TREŚCI

1. INSTALACJA I REJESTRACJA URZĄDZENIA	3
KROK 1	3
KROK 2	3
KROK 3	6
KROK 4	7
2. POBIERANIE PUNKTÓW POI (PUNKTY ZAINTERESOWANIA)	9
3. WSKAZÓWKI I OSTRZEŻENIA PODCZAS JAZDY	13
4. WSKAZÓWKI DOTYCZĄCE UŻYTKOWANIA	14
1. LAMPKI LED	14
2. SPRAWDZANIE PRZEBIEGU INSTALACJI	14
3. DEINSTALACJA OPROGRAMOWANIA I STEROWNIKÓW	15
4. PONOWNNA INSTALACJA BEZ WCZEŚNIEJSZEJ DEINSTALACJI	15
5. PROBLEMY PODCZAS SYNCHRONIZACJI	16
6. SKRÓTY NAZW PAŃSTW STOSOWANE PRZY WYBORZE PUNKTÓW POI	16
7. RESETOWANIE INSTALACJI	17
5. POMOC	18
INTERNET	18
E-MAIL	18
TELEFON	18

INSTALACJA I REJESTRACJA URZĄDZENIA



UWAGA! Nie należy podłączać urządzenia do komputera przed zainstalowaniem oprogramowania!

Aby zainstalować oprogramowanie POIbase na dowolnym komputerze działającym w systemie Windows XP/Vista, postępuj zgodnie z podanymi poniżej wskazówkami.

KROK 1

Włóż płytę CD-ROM do napędu CD/DVD komputera. Kreator instalacji otwiera się automatycznie. Jeżeli kreator instalacji nie utworzy się automatycznie, otwórz okno „**Mój komputer**”, następnie stację dysków CD/DVD i uruchom aplikację „**setup.exe**” za pomocą dwukrotnego kliknięcia.

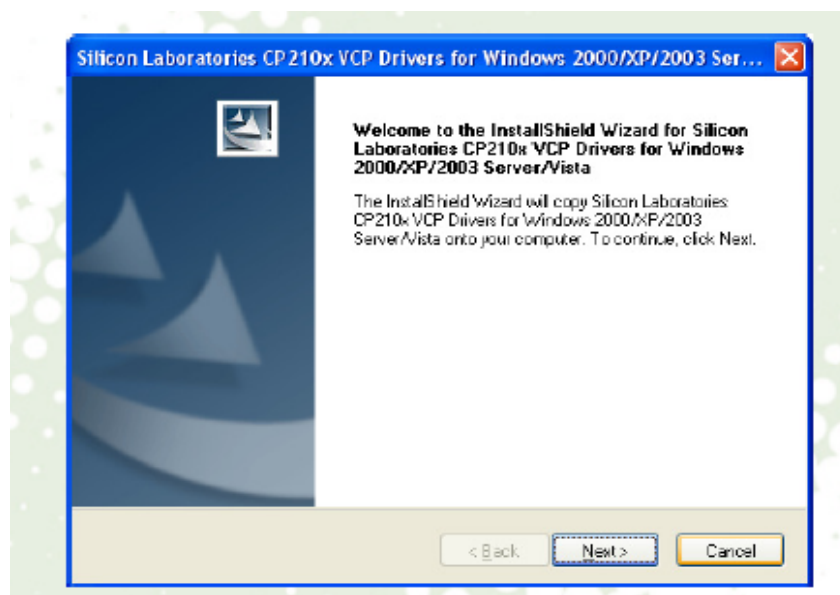


Rys.1. Rozpoczęcie instalacji

KROK 2. INSTALACJA STEROWNIKÓW

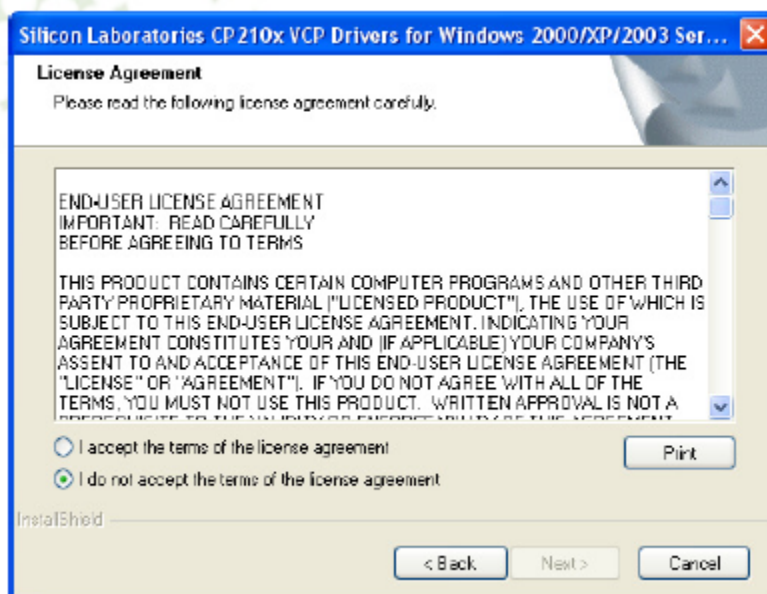
Postępuj zgodnie z instrukcjami kreatora instalacji. Kreator zainstaluje oprogramowanie POIbase oraz wszystkie niezbędne sterowniki.

Pierwsze okno sygnalizuje instalację sterowników.



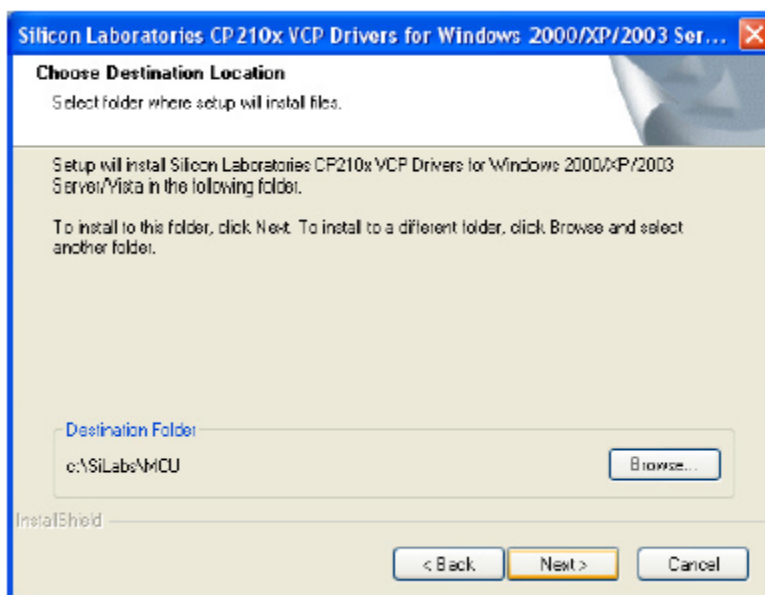
Rys. 2. Okno rozpoczęcia instalacji

Zaznacz opcję „I accept the terms of the licence agreement”, a następnie przycisk „Next”, aby przystąpić do instalacji.



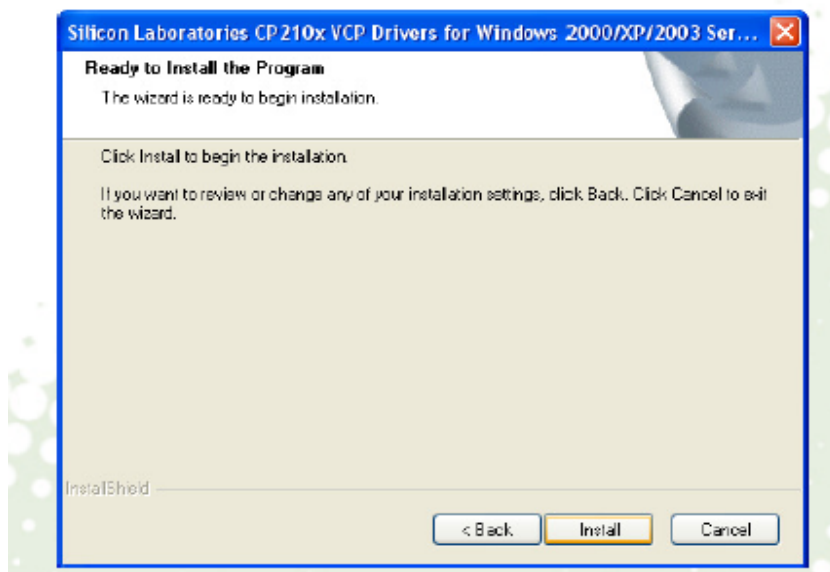
Rys.3. Licencja

Naciśnij „Browse”, aby wybrać folder docelowy, w którym ma zostać zapisany program, a następnie „Next”.



Rys.4. Ścieżka instalacji

Kliknij „Install”, aby rozpocząć proces instalacji.



Rys.5. Instalacja

Kiedy kreator instalacji zakończy instalowanie nowych sterowników, zasignalizuje zakończenie procesu. Odznacz funkcję „Launch the CP210x VCP Driver Installer” i kliknij „Finish”. Można teraz podłączyć urządzenie do komputera.



Uwaga! Jeżeli nie widzisz tego okna, upewnij się, że okno instalacji nie jest schowane w tle.



Rys.5. Zakończenie instalacji



UWAGA! Urządzenie POI Pilot 3000 GPS-Warner należy przyłączać do komputera za pomocą dołączonego kabla USB. W tym celu ustaw przełącznik na urządzeniu na tryb „USB”.

Podczas przyłączania urządzenia do komputera po raz pierwszy, system Windows uruchomi automatycznie kreatora w celu znalezienia nowego sprzętu.

W przypadku systemu Windows Vista proces ten rozpocznie się automatycznie.

W przypadku systemu Windows XP należy stosować się do poniższych wskazówek:

Wybierz opcję „**Tak, tylko tym razem**” i naciśnij „**Dalej**”.

W następnym oknie wybierz opcję „**Zainstaluj oprogramowanie automatycznie (zalecane)**” i kliknij „**Dalej**”.

Komputer rozpoczyna wyszukiwanie nowych sterowników. Może to potrwać kilka minut. Nie przerywaj tego procesu i nie zamykaj komputera przed jego zakończeniem. Naciśnij „**Zakończ**”, kiedy kreator poinformuje o pomyślnym zakończeniu procesu.

Kiedy instalacja się zakończy, proces rozpocznie się od nowa w celu zainstalowania drugiego sterownika.

Wybierz opcję „**Tak, tylko tym razem**” i naciśnij „**Dalej**”.

W następnym oknie wybierz opcję „**Zainstaluj oprogramowanie automatycznie (zalecane)**” i kliknij „**Dalej**”.

Komputer rozpoczyna wyszukiwanie nowych sterowników. Może to potrwać kilka minut. Nie przerywaj tego procesu i nie zamykaj komputera przed jego zakończeniem. Naciśnij „**Zakończ**”, kiedy kreator poinformuje o pomyślnym zakończeniu procesu.

Instalacja sterowników dla POI Pilot 3000 GPS-Warner jest zakończona. Można teraz otworzyć program POIbase.

KROK 3

W przypadku, gdy program nie otworzy się automatycznie po zakończeniu instalacji, wybierz Start -> Wszystkie programy -> POIbase POI PILOT 3000 -> POI PILOT 3000 GPS-Warner.

Wyświetli się ekran logowania.



UWAGA: oprogramowanie POIbase posiada funkcję automatycznej aktualizacji. Program aktualizuje się przy każdym włączeniu. Jest to gwarancja, że dane pobierane z naszego serwera będą zawsze aktualne oraz że użytkownik korzysta z najnowszej wersji programu.



Rys. 7. Ekran logowania

KROK 4

Naciśnij przycisk „**Rejestracja**”, aby zarejestrować się na serwerze POICON w celu regularnego pobierania najnowszych aktualizacji dla urządzenia.



Rys.8. Ekran rejestracji

Uzupełnij pola formularza rejestracji. Wpisz aktualny adres e-mail oraz kod rejestracyjny. Kod rejestracyjny można znaleźć na płycie CD-ROM. Rejestracja jest jednorazowa. Po zakończeniu rejestracji można zalogować się za pomocą adresu e-mail oraz hasła, aby móc przeglądać dane dotyczące punktów POI.



Rys.9. Ekran startowy po zalogowaniu

POBIERANIE PUNKTÓW POI (PUNKTY ZAINTERESOWANIA)

Aby móc korzystać z aktywowanych usług premiowych oraz pobierać darmowe punkty POI, kliknij na okienko „Pobierz punkty POI”, znajdujące się po lewej stronie ekranu startowego. Wyświetli się strona prezentująca różne grupy punktów POI.



Rys.10. Grupy punktów POI

Wybierz odpowiednią grupę za pomocą jednorazowego kliknięcia.

POI PILOT 3000 daje możliwość wyboru następujących grup:

- Fotoradary stacjonarne
- Fotoradary ruchome
- Niebezpieczne miejsca i ruch uliczny
- Szkoły i przedszkola
- Różne punkty POI (T-Mobile Hot Spot@Home, szpitale publiczne)

łącznie można zainstalować i korzystać z 65 tysięcy punktów POI.

Naciskając przycisk „Synchronizuj” można zaktualizować wybrane punkty POI z każdej grupy.

Poniżej znajduje się opis tego procesu na podstawie grupy „Niebezpieczne miejsca i ruch uliczny”:



Rys.11. Wybór kategorii

Opis kolumny	Wyjaśnienie
Kategoria POI	Nazwa kategorii
Liczba lokalizacji	Liczba POI w tej kategorii
Kraj objęty usługą	Kraj, dla którego dostępne są punkty POI z tej kategorii

Tabela 1. Wyjaśnienie opisów kolumn

Rys.11 przedstawia ekran wyboru kategorii. Za jego pomocą można dodać wybrane punkty POI do synchronizacji lub później usunąć je, jeżeli nie są dłużej potrzebne.

Kolumna „Liczba lokalizacji” podaje liczbę dostępnych POI, a kolumna „Kraj objęty usługą” podaje, dla jakiego kraju kategoria jest dostępna. Niektóre kategorie są dostępne dla kilku krajów. W takim przypadku kraje te są zaznaczone na mapie Europy.



Rys. 12. Kraj objęty usługą

Po dokonaniu wyboru punktów POI, mogą one zostać przeniesione do urządzenia za pomocą przycisku „**Synchronizuj**”. Przed rozpoczęciem synchronizacji można również wybrać punkty POI z kilku kategorii. W takim przypadku kilka kategorii zostanie przeniesionych równocześnie.

W oknie „Moje punkty POI”, otwieranym w menu programu POIbase, można prześledzić wybrane punkty POI i usunąć niepożądane kategorie przed synchronizacją.



Rys.13. Moje punkty POI

Po rozpoczęciu procesu synchronizacji dane zostaną pobrane z serwera producenta i przeniesione do urządzenia, co jest sygnalizowane za pomocą paska ładowania. Po zakończeniu synchronizacji wyświetli się informacja o liczbie pobranych kategorii.



WSKAZÓWKA: po każdej synchronizacji urządzenie powinno zostać odłączone od komputera, a następnie włączone. Kiedy urządzenie wyda piszczący dźwięk, oznacza to, że kategorie zostały zapisane w pamięci urządzenia. Teraz można przystąpić do dalszej synchronizacji.



Rys.14. Pasek ładowania



Rys.15. Aktualizacja zakończona pomyślnie

W tym obszarze programu, przy pomocy mapy, można dodawać, edytować lub usuwać punkty POI.

Wszystkie zmiany wprowadzone przez użytkownika przenoszone są na serwer i zostają udostępnione innym użytkownikom POIbase.

WSKAZÓWKI I OSTRZEŻENIA PODCZAS JAZDY

Wskazówki i ostrzeżenia podczas jazdy sygnalizowane są za pomocą lampki LED po prawej stronie urządzenia oraz akustycznego sygnału ostrzegawczego. Poniższa tabela opisuje różne rodzaje wskazówek i ostrzeżeń.

Typ POI	LED/brzęczyk	Zbliżanie się do wybranego punktu	Przekroczenie limitu prędkości	Używany dla
1	Lampka LED świeci na czerwono	Powolny sygnał akustyczny	Szybki sygnał akustyczny	Fotoradary stacjonarne
2	Lampka LED świeci na niebiesko	Powolny sygnał akustyczny	Szybki sygnał akustyczny	Fotoradary ruchome
3	Lampka LED świeci na czerwono/niebiesko	Szybki sygnał akustyczny		Niebezpieczne miejsca i ruch uliczny
4	Lampka wyłączona	Szybki sygnał akustyczny		Szkoły/przedszkola/różne

Tabela 2. Znaczenie sygnałów dźwiękowych i kolorów prawej lampki LED (symbol: głośnik)

Przykład: samochód wyposażony w POI PILOT 3000 GPS-Warner, z synchronizowanym ostrzeganiem przed fotoradarami stacjonarnymi, zbliża się do fotoradaru stacjonarnego patrolującego strefę dozwolonej prędkości 30 km/h. Prędkość samochodu wynosi 30 km/h, a pojazd znajduje się 1,5 km od radaru. Kiedy samochód znajdzie się w odległości 1 km od fotoradaru, lampka LED zacznie świecić na czerwono i pojawi się powolny sygnał akustyczny. Jeżeli prędkość 30 km/h zostanie przekroczona, sygnał dźwiękowy przyspieszy. Należy odpowiednio zmniejszyć prędkość.

WSKAZÓWKI I INFORMACJE DOTYCZĄCE UŻYTKOWANIA

Lampki LED

Lewa lampka LED:

Kolor lampki LED	Znaczenie
Wyłączony zielony	Bateria naładowana
Włączony zielony	Bateria ładuje się
Migający pomarańczowy	Odbiornik GPS jest aktywny
Pomarańczowy	Odbiornik GPS wyszukuje satelity

Tabela 3. Wyjaśnienie znaczenia kolorów lewej lampki LED

Prawa lampka LED:

Typ POI	LED/brzęczyk	Zbliżanie się	Przekroczenie limitu prędkości	Używany dla
1	Lampka LED świeci na czerwono	Powolny sygnał akustyczny	Szybki sygnał akustyczny	Fotoradary stacjonarne
2	Lampka LED świeci na niebiesko	Powolny sygnał akustyczny	Szybki sygnał akustyczny	Fotoradary ruchome
3	Lampka LED świeci na czerwono/niebiesko	Szybki sygnał akustyczny		Niebezpieczne miejsca i ruch uliczny
4	Lampka wyłączona	Szybki sygnał akustyczny		Szkoły/przedszkola/różne

Tabela 4. Znaczenie sygnałów dźwiękowych i kolorów prawej lampki LED (symbol: głośnik)

Aby sprawdzić, czy instalacja przebiegła pomyślnie:

otwórz menedżera urządzeń.

Windows XP:

Start → Panel sterowania → System → Sprzęt → Menedżer urządzeń

Windows Vista:

Panel sterowania → Menedżer urządzeń

Menedżer urządzeń pokazuje wszystkie urządzenia podłączone do komputera.

Po podłączeniu urządzenia POI PILOT 3000 GPS-Warner do komputera i właściwej instalacji sterowników, urządzenie powinno być widoczne pod „Porty (COM i LPT)”. Jeżeli urządzenie nie jest podłączone do komputera, pozycja ta nie wyświetli się.

Aby usunąć program POIbase oraz sterowniki z komputera, postępuj zgodnie z poniższymi wskazówkami:

Otwórz Panel sterowania, a następnie folder „**Programy**” za pomocą podwójnego kliknięcia.

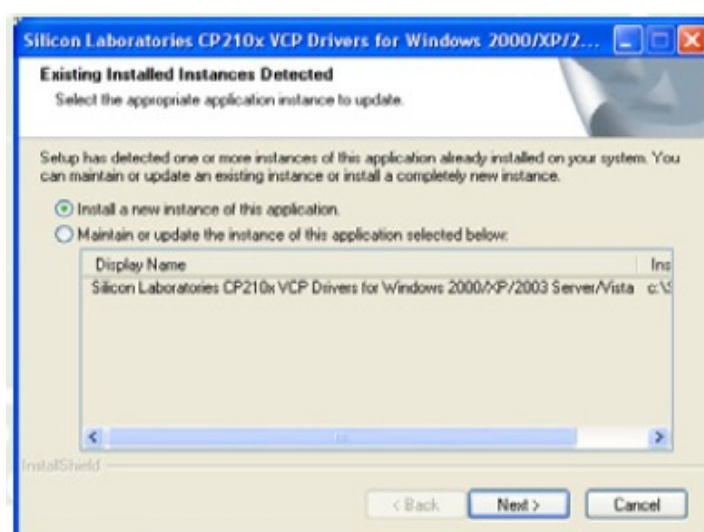
Wyświetli się lista wszystkich programów zainstalowanych na komputerze. Odszukaj „POI PILOT 3000 GPS-Warner” i naciśnij „**Usuń**”.

Kiedy kreator zakończy usuwanie, odszukaj pozycji „SiliconLaboratories CP210x VCP Drivers for Windows 2000/XP/2003 Server/Vista” i naciśnij „**Usuń**”.

Windows XP: odszukaj pozycji “CP210x USB to UART Bridge” i naciśnij „**Usuń**”.

Ponowna instalacja bez wcześniejszej deinstalacji

UWAGA: W razie, gdy konieczne jest przeprowadzenie ponownej instalacji programu bez wcześniejszego usunięcia sterowników, istnieje możliwość ponownego zainstalowania sterowników lub zaktualizowania istniejącej instalacji. Naciśnięcie „**Cancel**” spowoduje, że instalacja będzie kontynuowana bez zmiany istniejących sterowników.



Rys. 16. Ponowna instalacja bez wcześniejszego usunięcia sterowników

Jeżeli podczas synchronizacji wyświetli się następująca wiadomość o błędzie:

“Error: Unexpected byte d5 while looking for start marker”



Rys.17. Wiadomość o błędzie podczas próby synchronizacji

Opis problemu: po zakończeniu synchronizacji kategorii podjęto próbę dalszej synchronizacji bez wcześniejszego zrestartowania urządzenia.

Rozwiązanie: po zakończeniu każdej synchronizacji urządzenie powinno zostać odłączone od komputera, a następnie włączone. Kiedy urządzenie wyda piszczący dźwięk, oznacza to, że kategorie zostały zapisane w pamięci urządzenia. Teraz można dokonać dalszej synchronizacji kategorii POI.

Skróty nazw państw stosowane przy wyborze punktów POI:

Skrót	Państwo	Skrót	Państwo
A	Austria	IE	Irlandia
AD	Andora	IT	Włochy
BE	Belgia	LU	Luksemburg
CH	Szwajcaria	NL	Holandia
CZ	Czechy	NO	Norwegia
D	Niemcy	PL	Polska
DK	Dania	PT	Portugalia
ES	Hiszpania	SE	Szwecja
FI	Finlandia	TR	Turcja
FR	Francja	UK	Wielka Brytania

Tabela 5. Skróty nazw państw i ich znaczenie

Pojawił się problem niemożliwy do rozwiązania. Jak mogę zresetować instalację?

Aby przeinstalować oprogramowanie w przypadku wystąpienia problemu niemożliwego do rozwiązania, odinstaluj wszystkie sterowniki oraz oprogramowanie POIbase POI PILOT 3000 GPS Warner z twardego dysku komputera, stosując się do podanych wyżej wskazówek.

Po odinstalowaniu oprogramowania, usuń ręcznie wszystkie foldery oprogramowania z komputera (np. C:\Program Files\POIbase POI PILOT 3000). Dopiero teraz można zainstalować oprogramowanie ponownie.

POMOC

1. Internet

Internetowe centrum serwisowe oferuje:

- Darmowe aktualizacje dla wielu produktów POICON
- Pomoc w użytkowaniu i informacje na temat zakupionych urządzeń

www.poicon.con – serwis + pomoc

2. Poczta elektroniczna

Z chęcią odpowiemy na Państwa maile z prośbą o pomoc lub poradę.

Prosimy pisać na adres: support@poicon.com

3. Telefon

- Zamówienia:
Zamówienia, sugestie, zapytania dotyczące innych produktów:
+49 1805-764 266*
- Wsparcie techniczne:
Rady i wskazówki dotyczące instalacji i użytkowania oprogramowania:
+49-900-1764266**

Dziękujemy za zakup urządzenia POI PILOT!

Firma POICON

Hamburg

*Koszt połączenia zależy od taryfy operatora.

**Połączenie za dodatkową opłatą. Koszt połączenia zależy od taryfy operatora.