



Conrad Szaküzlet 1067 Budapest, Teréz krt. 23. Tel: (061) 302-3588  
Conrad Vevőszolgálat 1124 Budapest, Jagelló út 30. Tel: (061) 319-0250

### USB-s számítógépes teleszkóp okulár R.sz.: 671946.

#### Rendszerfeltételek:

- Intel Pentium 166 MHz vagy hasonló/fejlettebb
- Windows 98SE / 2000 / Me / XP
- legalább 64 MB RAM
- legalább 100 MB szabad merevlemez-



Átmérő 31,7 mm

Átmérő 24,5 mm

#### A szoftver telepítése



1. Csatlakoztassa a számítógépes teleszkóp okulárt számítógépe egyik szabad USB-portjára, és kapcsolja be a számítógépet.

#### Megjegyzés:

Azt is megteheti, hogy a számítógépes okulárt csak a szoftver telepítése után

csatlakoztatja. Ebben az esetben indítsa el a számítógépet a számítógépes okulár csatlakoztatása nélkül, és folytassa a műveleteket a 2. lépéssel. Annak az eldöntésére, hogy melyik telepítési módszerre van szüksége a számítógépének, forduljon számítógép-szakkereskedőjéhez.

2. Jegyezze fel a szoftvernek a CD-re nyomtatott sorozatszámát. Szüksége lesz rá később a telepítéskor.

3. A számítógép elindítása után megjelenik a telepítő varázsló (A ábra) a képernyőn, amely azt jelzi, hogy a számítógép új készüléket talált, és egy megfelelő meghajtót keres hozzá.

Szakítsa meg ezt a folyamatot a <Cancel> (mégse) gombra való rákattintás által.

4. Rakja be az együttszállított CD-ROM-ot a lemezmeghajtóba. Általában automatikusan elindul a CD menüje (B ábra). Kattintson az <Install Ulead PhotoExplorer 7 SE> gombra a telepítés megkezdése céljából.

#### Megjegyzés:

Ha a CD-menü nem indul el automatikusan, menjen át a Windows-Explorer-re, és válassza ki a CD-ROM lemezegységét. Indítsa el ott a <Setup.exe> fájlt kettőt kattintva rá.

5. A következő lépésben felszólítást kap arra, hogy válasszon egy nyelvet. Ha nem áll rendelkezésre az Ön nyelve, válassza az <English> (angol) opciót, és kattintson a <Next> (tovább) gombra.

6. A képernyőn megjelenik a telepítő varázsló. Lépünk tovább a <Next> (tovább) gombbal. 7. Most a <Licence Agreement> (licencszerződés) következik. Erősítse meg a <Yes> (igen) gombbal.

8. A következő lépésben a <User Information> (felhasználói információk) felkérés érkezik. Adja meg a nevét (adott esetben cége nevét is), és a korábban feljegyzett sorozatszámot. Menjen tovább a következő lépésre a <Next> (tovább) gombra való rákattintással.

#### Megjegyzés:

Ha valamelyik elemet nem helyesen adta meg, megjelenik egy figyelmeztetés. Nyugtázza a figyelmeztetést az <OK> gombbal, és adja be újra a felhasználói adatokat.

9. A programmappának a <Choose Destination Location> (válassza ki a rendeltetési helyet) alatt történő kiválasztásakor kattintson a <Next> (tovább) gombra, hogy automatikusan az ajánlott mappát erősítse meg. Ha a programot egy másik mappában akarja tárolni, akkor a <Browse> (tallózás) opcióval kézzel kiválaszthatja azt. Ezt a mappát azonban már a merevlemezre történő telepítés megkezdése előtt létre kellett hozni.

#### Megjegyzés:

Egy opcionális programmappa választásának a számítógépes hálózatokban lehet jelentősége, ha annak a merevlemeznek, amelyre a programot telepíteni kell, a <C:>-től eltérő neve van. Önálló készülékeken célszerű az ajánlott programmappában tárolni a programot.

10. A telepítőprogram most a <Create Shortcut Icons> (parancsikonok létrehozása) kérdést teszi fel, hogy akar-e különböző programszimbólumokat létrehozni. Kattintson rá az összes megadott pontra, majd folytassa a <Next> (tovább) gombbal.

11. A következő lépésben a <Program Folder> (programmappa) létrehozatalára kap felszólítást. Nyugtázza az ajánlott nevet a <Next> (tovább) gombbal.

12. A <TV System> pontban válassza ki a <Your country> (az Ön országa) opció alatt azt az országot, amelyben lakik. Menjen tovább a telepítőprogramban a <Next> (tovább) gombbal. A telepítés folytatódik. Ez a folyamat néhány percet is igénybe vehet.

13. A <File Association> (fájlkiegészítés) pontban válassza az <Associate image file formats with Ulead Instant Viewer> (a képfájlformátum társítása az Ulead Instant Viewer programmal), és erősítse meg a <Next> (tovább) gombbal.

14. A szoftver ezzel telepítve van. A képernyőn megjelenik a telepítő varázsló üdvözlő-ablaka. Most az ICM532 meghajtó telepítése következik a számítógépes teleszkóp okulár számára. Kattintson a <Next> (tovább) gombra..

#### Megjegyzés:

Egyes esetekben komplikációk léphetnek fel régi, már korábban telepített készülékmeghajtókkal. A számítógép ebben az esetben egy figyelmeztetést ad ki, és arra kéri, hogy távolítsa el előbb a régi meghajtót, mielőtt az újat telepítené. Ezt a figyelmeztetést az <OK>-gombbal nyugtázhhatja, majd megpróbálhatja a régi meghajtóval dolgozni. Ha az nem működne, akkor telepíteni kell a CD-n lévő <532a.cat> meghajtó-fájlt.

#### A meghajtók eltávolításával és új meghajtók telepítésével kapcsolatban olvassa el a Windows felhasználói kézikönyv megfelelő fejezetét.

15. A képernyőn megjelenik a <Select Program Folder> (programmappa kiválasztása) ablak.. Erősítsük meg a választást a <Next> (tovább) gombbal.

16. A telepítés végbemegy. A telepítés befejezése után az <InstallShield Wizard Complete> (a telepítővarázsló végzett) üzenet jelenik meg. Válassza ki a <Yes, I want to restart my computer now> (igen, újra akarom indítani a számítógépet) opciót, és kattintson rá a <Finish> (befejez) gombra. A számítógép most automatikusan újraindítja magát, hogy korszerűsítse a rendszeradatokat. Ez néhány percig tarthat.

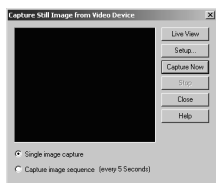
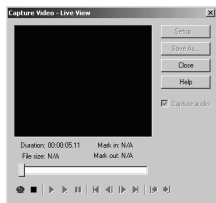
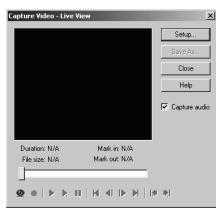
17. A számítógép indításakor megjelenik egy üzenet, hogy a Windows meghajtó-adatbankja korszerűsítve lett. Az újraindítás után a számítógépes teleszkóp okulár használatra készen áll.

#### Figyelem!

Előfordulhat, hogy a telepítés nem teljesen záródik le, és a számítógép nem találja meg a teleszkóp okulár meghajtóját. Ebben az esetben a <532a.cat> meghajtó telepítését kézzel kell elvégezni a hardver-asszisztens segítségével.

Ehhez további információkat a Windows felhasználói kézikönyvben talál.

## A számítógépes teleszkóp okulár használata



1. Csatlakoztassa a számítógépes teleszkóp okulár kábelét számítógépe egyik szabad USB-portjára. Távolítsa el az okulárt teleszkópja okulátartójából, és rakja be helyette a számítógépes teleszkóp okulárt. Ezután kapcsolja be a számítógépet..

### Megjegyzés:

2. A számítógépes teleszkóp okulár használatba vétele előtt vegye le a lenszéről a porvédő sapkát! 2. Amint a számítógép szabályosan beindult, indítsa el az Ulead PhotoExplorer 7 SE szoftvert.


### 3. Folyamatos videofelvétel

- készítéséhez válassza ki a <Video> almenüben a <Capture Video> (videorögzítés) menüpontot. Most a video-üzem módban van, és a felvételeket a videomagnó-

kezelőszervekkel végezheti: video-felvétel elindítása a felvétel lejátszása a lejátszás megszakítása a felvétel leállítása lassú/gyors előre lassú/gyors vissza

**Save as** = az aktuális felvétel(eke)t elmenteni.

**Close** = a felvételi ablakot bezárni.


 Felvétel hanggal, ha erre kattint rá, és a csatlakoztatott készülék támogatja (a számítógépes teleszkóp okulár számára nem áll rendelkezésre). A felvétel üzemmód automatikusan állítódik be a számítógépes okuláron, nincs szükség külön beállításra (<Setup>).


4. Állóképeket vagy képsorozatokat is lehet tárolni. Ehhez válassza ki a <Video> almenüben a <Capture still image> (állókép felvétele) menüpontot.

**Live View** = az aktuális felvételt mutatja

Felvétel

**Save as** = az aktuális felvétel(eke)t elmenteni

**Capture Now** = egyetlen állóképet készít, ha a  -ra kattint, egy képsorozatot készít (egy-egy kép 5 másodpercenként), ha a

 -ra kattint.

**Close** = a felvételi ablakot bezárni.

A felvétel üzemmód automatikusan állítódik be a számítógépes okuláron, külön beállításra (<Setup>) nincs szükség.

### Részletes

használati útmutatót talál az Ulead PhotoExplorer 7 SE szoftverhez különböző nyelveken <pdf>-fájl formájában a CD-n. Ha az Ön nyelve nincs köztük, érdeklődjön közvetlenül az Ulead-nél, hogy nem áll-e rendelkezésre náluk a megfelelő nyelvű útmutató.