

## PC okulár s USB **BRESSER**

Obj. č.: 67 19 46



### Vážení zákazníci,

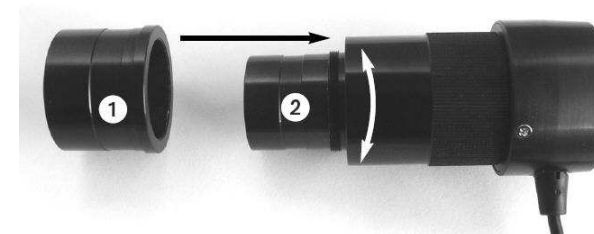
děkujeme Vám za Vaši důvěru a za nákup PC okuláru.

Tento návod k obsluze je součástí výrobku. Obsahuje důležité pokyny k uvedení výrobku do provozu a k jeho obsluze. Jestliže výrobek předáte jiným osobám, dbejte na to, abyste jim odevzdali i tento návod.

Ponechejte si tento návod, abyste si jej mohli znovu kdykoliv přečíst!

Tento okulár Vám ve spojení s vhodným hvězdářským dalekohledem (teleskopem) umožní sledovat na monitoru Vašeho počítače (notebooku) hvězdnou oblohu jako v profesionální hvězdárně. Pomocí přiloženého software „Photo Explorer“ budete moci dále provést archivaci a další zpracování snímků hvězdné oblohy.

Okulár lze použít ke všem teleskopům, které jsou vybaveny úchytkami pro okuláry o  $\varnothing$  31,7 mm [1] a 24,5 mm [1].



Conrad nabízí mnoho různých modelů hvězdářských dalekohledů (teleskopů), ke kterým lze tento počítačový okulár připojit.

Jako příklad uvádíme dva následující modely teleskopů firmy „Bresser“:



**Zrcadlový teleskop Pluto 114/500**  
Obj. č.: 67 04 05



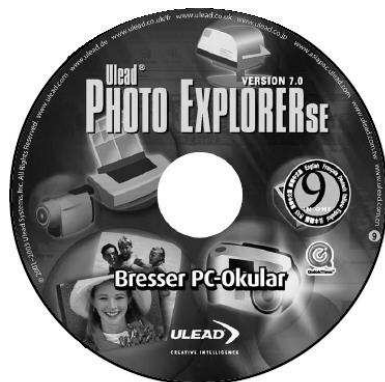
**Refraktorový teleskop Lyra 70/900**  
Obj. č.: 67 13 45

Tento okulár stačí připojit pouze k volnému USB portu na osobním počítači nebo na notebooku, který zároveň zajišťuje napájení okuláru.

### Systémové předpoklady

- Operační systém: Windows 98SE / 2000 / Me / XP
- Intel Pentium 166 MHz nebo více
- Paměť: Minimálně 64 MB RAM
- Volné místo na pevném disku: Minimálně 100 MB
- Volný USB port
- Jednotka CD-ROM

## Instalace software

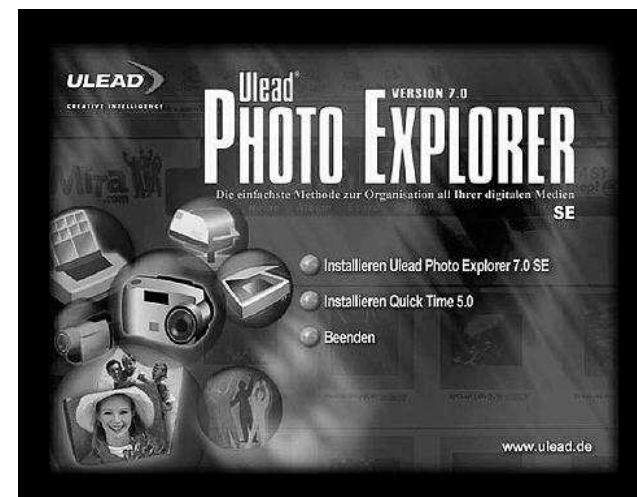


1. Připojte konektor kabelu okuláru na volný USB port na svém počítači.  
**Upozornění:** Může se stát, že budete moci připojit tento okulár k počítači teprve po provedení instalace software. V tomto případě zapněte počítač a nepřipojujte k němu zatím okulár a pokračujte dále způsobem popsáním v kroku č. 2.
2. Poznamenejte si sériové číslo software, které je vytištěno na příloženém CD. Toto číslo budete později potřebovat k provedení instalace software.
3. Po připojení okuláru k počítači se na jeho monitoru objeví okno se sdělením, že počítač zaregistroval nový hardware a že pro něj chce vyhledat vhodný ovladač.



Přerušte tuto akci kliknutím myši na nabídku „Storno“.

4. Vložte do příslušné mechaniky na svém počítači příložené CD. Obvykle se instalace z kompaktního disku spustí automaticky a na monitoru počítače se zobrazí následující menu:



Klikněte myši na nabídku „Install Ulead PhotoExplorer 7.0 SE“. Po této akci spustíte instalaci software.

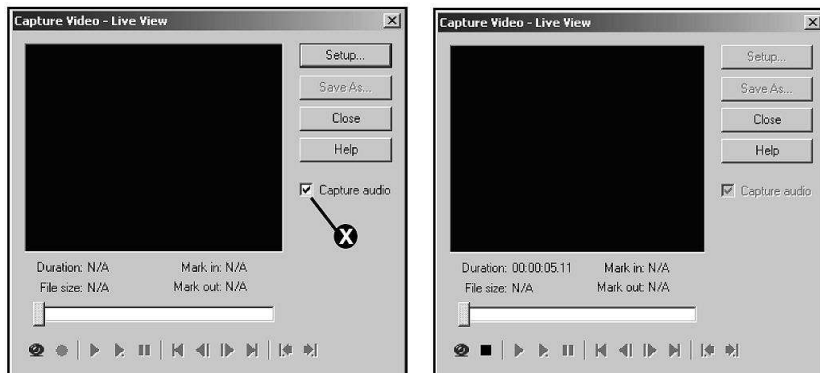
**Upozornění:** Pokud nedojde k automatickému spuštění instalace software, použijte k vyhledání souborů na CD vhodný nástroj (např. „Total Commander“, „Windows Explorer“) a klikněte poté 2x myši na soubor „Setup.exe“.

5. V následujícím kroku budete požádáni, abyste zvolili vyhovující jazyk k provedení instalace software. Pokud svůj jazyk nenaleznete, pak zvolte anglický jazyk „English“ a klikněte myši na nabídku „Next“ (Další).
6. Na monitoru počítače se objeví menu „Install Wizard“. Klikněte myši na nabídku „Next“.
7. Nyní musíte po kliknutí myši na „Next“ odsouhlasit licenční podmínky „Licence Agreement“. Klikněte myši na nabídku „Yes“ (Ano).
8. V dalším kroku se Vás instalační program zeptá na informace o uživateli „User Information“. Zadejte své jméno (název firmy) a sériové číslo software, které jste si poznamenali. Poté klikněte myši na nabídku „Next“ a přejděte k dalšímu kroku.  
**Upozornění:** Pokud jste zadali nesprávné údaje, zobrazí se na monitoru počítače varování. Potvrďte toto upozornění kliknutím myši na „OK“ a zadejte informace o uživateli znovu.
9. Při volbě vhodného adresáře pro uložení programu „Choose Destination Location“ můžete kliknutím myši na nabídku „Next“ zvolit instalačním programem nabízený adresář. Pokud Vám nebude tento nabízený adresář vyhovovat, pak si můžete zvolit vlastní umístění software pod nabídkou „Browse“. Příslušný adresář se však musí nacházet na pevném disku před spuštěním instalace software.
10. Nyní se Vás instalační program zeptá, zda budete chtít zobrazit (vytvořit) různé ikony (symboly) software v nabídce „Create Shortcut Icons“. Klikněte myši na všechny ikony, které budete chtít používat a potvrďte tento výběr kliknutím myši na nabídku „Next“.
11. V tomto kroku založí instalační program programový adresář „Program Folder“. Pokračujte dále v provádění instalace software kliknutím myši na nabídku „Next“.
12. V menu „TV System“ zvolte v nabídce „Your country“ svoji zemi (pokud nenajdete svoji zemi, pak zvolte nejbližší zemi od své země). Pokračujte dále v provádění instalace software kliknutím myši na nabídku „Next“. Instalace budou nyní pokračovat dále, což může trvat několik minut.

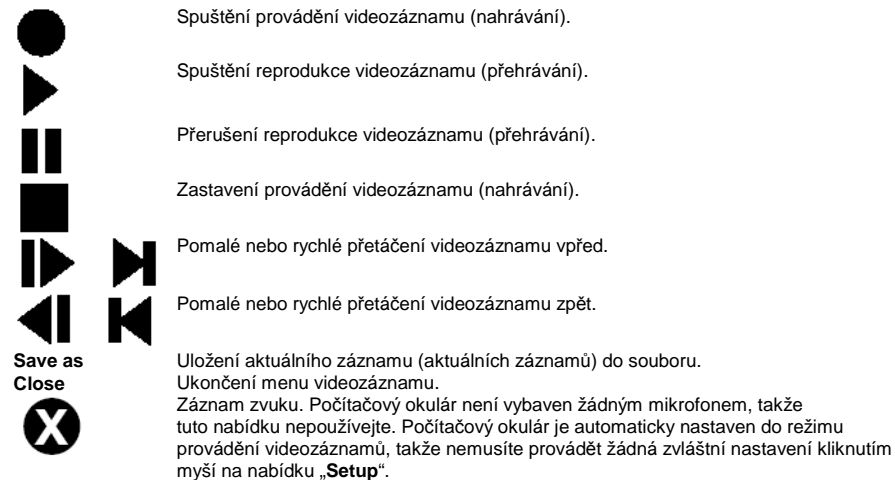
- V menu „**File Association**“ zvolte nabídku „**Associate image file formats with Ulead Instant Viewer**“ a poté klikněte myši na „**Next**“.
- Tím je instalace software „**Photo Explorer**“ ukončena. Nyní bude následovat vlastní instalace ovladače „**ICM532**“ pro počítačový okulár. Klikněte myši na nabídku „**Next**“.  
**Upozornění:** V mnoha případech se mohou objevit komplikace (potíže) se starými již nainstalovanými ovladači. Počítač v těchto případech zobrazí na svém monitoru varování a požádá Vás nejprve o odinstalování starého ovladače. Toto upozornění můžete potvrdit kliknutím myši na „**OK**“ a poté se pokusit pracovat se starým ovladačem. Pokud to nebude možné, pak musíte z příloženého CD nainstalovat soubor ovladače „**532a.cat**“.
- Na monitoru počítače se zobrazí okno „**Select Program Folder**“. Potvrďte tuto volbu kliknutím myši na nabídku „**Next**“.
- Instalace bude dále pokračovat. Po ukončení instalace programu se na monitoru počítače zobrazí hlášení „**InstallShield Wizard Complete**“. Poté zvolte nabídku „**Yes, I want to restart my computer now**“ (Chci restartovat počítač) a klikněte myši na nabídku „**Finish**“ (Ukončení instalace). Program provede automatický restart počítače, za účelem aktualizace systému. Toto může trvat několik minut.
- Po opětovném spuštění počítače po provedeném restartu se objeví upozornění o provedené aktualizaci databáze ovladačů v operačním systému Windows. Po novém spuštění počítače je počítačový okulár připraven k normálnímu používání.

## Připojení okuláru k počítači a k dalekohledu

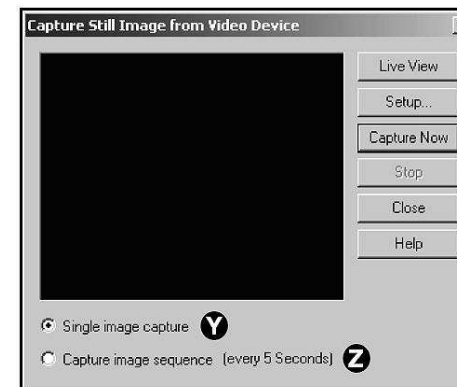
- Připojte konektor kabelu okuláru na volný USB port na svém počítači. Odmontujte originální okulár z hvězdářského dalekohledu (teleskopu) a místo něj nasadte na teleskop počítačový okulár. Nyní zapněte počítač (notebook). Nezapomeňte přitom sundat z čočky počítačového okuláru ochranný protiprachový kryt.
- Po spuštění počítače spusťte program „**Ulead PhotoExplorer 7 SE**“.
- Abyste mohli zaznamenávat (nahrávat) video sekvence z počítačového okuláru, zvolte v menu „**Video**“ nabídku „**Capture Video**“.



Tím přepnete program do režimu provádění videozáznamů a provádění jednotlivých záznamů budete dále ovládat tlačítky videorekordéru následujícím způsobem:



- Abyste mohli zaznamenávat (nahrávat) pouze jednotlivé snímky (fotografie) nebo sled snímků z počítačového okuláru, zvolte v menu „**Video**“ nabídku „**Capture Still Image**“.



- Live View** Zobrazení aktuálního záznamu (živě).
- Save as** Uložení aktuálního záznamu (aktuálních záznamů) do souboru.
- Capture Now** Kliknete-li myši na nabídku „**Y**“, bude program provádět zaznamenávání pouze jednotlivých snímků. Kliknete-li myši na nabídku „**Z**“, bude program provádět zaznamenávání sledu jednotlivých snímků každých 5 sekund.
- Close** Ukončení menu záznamu jednotlivých snímků.

Počítačový okulár je automaticky nastaven do režimu provádění záznamu jednotlivých snímků, takže nemusíte provádět žádná zvláštní nastavení kliknutím myši na nabídku „**Setup**“.

### Důležité upozornění:

Na následující webové adrese naleznete českou verzi programu „**Ulead PhotoExplorer 7 SE**“ (program k jeho počestění): [http://cestiny.idnes.cz/software/ulead-photo-explorer-051-clanek.A021103\\_66203\\_bw-cestiny-software\\_bw.idn](http://cestiny.idnes.cz/software/ulead-photo-explorer-051-clanek.A021103_66203_bw-cestiny-software_bw.idn)

## Bezpečnostní předpisy, údržba a čištění

Z bezpečnostních důvodů a z důvodů registrace (CE) neprovádějte žádné zásahy do okuláru. Případné opravy svěřte odbornému servisu. Nevystavujte tento výrobek přílišné vlhkosti, nenamáčejte jej do vody, nevystavujte jej vibracím, otřesům a přímému slunečnímu záření. Tento výrobek a jeho příslušenství nejsou žádné dětské hračky a nepatří k do rukou malých dětí! Nenechávejte volně ležet obalový materiál. Fólie z umělých hmot představují veliké nebezpečí pro děti, neboť by je mohly děti spolknout.



Pokud si nebudete vědět rady, jak tento výrobek používat a v návodu nenajdete potřebné informace, spojte se prosím s naší technickou poradnou nebo požádejte o radu kvalifikovaného odborníka.

PC okulár nevyžaduje žádnou údržbu. K čištění pouzdra používejte pouze měkký, mírně vodou navlhčený hadřík. Nepoužívejte žádné prostředky na drhnutí nebo chemická rozpouštědla (ředidla barev a laků), neboť by tyto prostředky mohly poškodit pouzdro okuláru.

## Recyklace



Elektronické a elektrické produkty nesmějí být vyhazovány do domovních odpadů. Likviduje odpad na konci doby životnosti přístroje přiměřeně podle platných zákonných ustanovení.

**Šetřete životní prostředí! Přispějte k jeho ochraně!**

## Záruka

Na digitální vpichovací teploměr poskytujeme **záruku 24 měsíců**.

Záruka se nevztahuje na škody, které vyplývají z neodborného zacházení, nehody, opotřebení, nedodržení návodu k obsluze nebo změn na přístroji, provedených třetí osobou.



Překlad tohoto návodu zajistila společnost Conrad Electronic Česká republika, s. r. o.

Všechna práva vyhrazena. Jakékoliv druhy kopií tohoto návodu, jako např. fotokopie, jsou předmětem souhlasu společnosti Conrad Electronic Česká republika, s. r. o. Návod k použití odpovídá technickému stavu při tisku! **Změny vyhrazeny!**

© Copyright Conrad Electronic Česká republika, s. r. o.

KU/7/2010