



## **D** Gebrauchsanweisung

PC-Okular für PC-Anschluss

## **GB** Instructions for use

PC Ocular for PC connection

## **NL** Gebruiksaanwijzing

PC Oculair voor aansluiting op pc

## **E** Instrucciones de uso

PC Ocular para conectar al PC

## **S** Användarinstruktioner

PC-Okular för PC-anlutning

## **PL** Instrukcja użytkowania

Okularem podłączanym do komputera



# BRESSER

**PC-Okular • PC Ocular**  
Art. No. 49-59000



### ***Systemanforderungen***

- Intel Pentium 166 MHz oder ähnlich/höher
- Windows 98SE / 2000 / Me / XP
- mind. 64 MB RAM
- mind. 100 MB Festplattenspeicher



### ***System requirements***

- Intel Pentium 166 MHz or equal/higher
- Windows 98SE / 2000 / Me / XP
- min. 64 MB RAM
- min. 100 MB harddrive space



### ***Systeemvereisten***

- Intel Pentium 166 MHz of gelijke/hoggere
- Windows 98SE / 2000 / Me / XP
- min. 64 MB RAM
- min. 100 MB harddrive ruimte

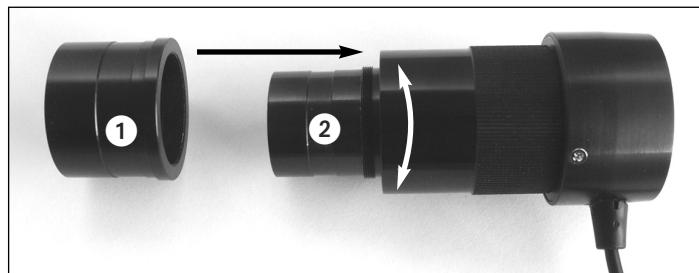


### ***Los requisitos del sistema***

- Intel Pentium 166 MHz o iguala/más alto
- Windows 98 SE / 2000 / Me / XP
- min. 64 MB RAM
- min. 100 MB espacio de harddrive

**System anfordringar**

- Intel Pentium 166 MHz eller samma/högre
- Windows 98SE / 2000 / Me / XP
- min. 64 MB RAM
- min. 100 MB hårddisk spara



❶ Durchmesser / Diameter /  
Diamètre / Diámetro / Prumery:  
31.7 mm

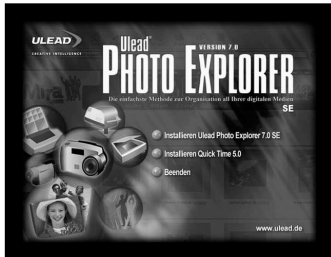
❷ Durchmesser / Diameter /  
Diamètre / Diámetro / Prumery:  
24.5 mm

**D**

Fig. A



Fig. B



## Installation der Software

1. Schließen Sie das PC-Okular an einem freien USB-Port Ihres Computers an und schalten Sie Ihren PC ein.

### Hinweis:

Es ist auch möglich, dass Sie das PC-Okular erst nach der Installation der Software anschließen können. In diesem Fall starten Sie Ihren Computer, ohne das PC-Okular anzuschließen und fahren Sie mit 2. fort! Um zu erfahren, welche Installationsmethode für Ihren PC erforderlich ist, kontaktieren Sie bitte Ihren Computer-Fachhändler.

2. Notieren Sie sich die Seriennummer der Software, die auf die CD aufgedruckt ist. Sie benötigen diese später bei der Installation.

3. Nach dem Start erscheint der Hardware-Assistent (Fig. A) auf dem Bildschirm, der Ihnen anzeigt, dass ein neues Gerät gefunden wurde und nach einem passenden Treiber gesucht wird. Brechen Sie diesen Vorgang ab, indem Sie auf <Cancel> klicken.

4. Legen Sie die mitgelieferte CD-ROM in Ihr CD-ROM-Laufwerk ein. Für gewöhnlich wird das Menü der CD (Fig. B) automatisch gestartet. Klicken Sie auf den den Button für <Install Ulead PhotoExplorer 7 SE>, um mit der Installation zu beginnen.

### Hinweis:

Wenn das CD-Menü nicht automatisch gestartet wird, wechseln Sie in den Windows-Explorer und wählen Sie das CD-ROM-Laufwerk aus. Starten Sie dort die Datei <Setup.exe> mit einem Doppelklick.

5. Im nächsten Schritt werden Sie aufgefordert, eine Sprache auszuwählen. Wenn Ihre Sprache nicht verfügbar ist, wählen Sie <English> und klicken Sie auf <Next>.

6. Das Menüfenster des Install Wizard erscheint auf dem Bildschirm. Weiter mit <Next>.

7. Nun folgt das <Licence Agreement>. Bestätigen Sie dieses mit <Yes>.

8. Im nächsten Schritt wird die <User Information> abgefragt.

Geben Sie Ihren Namen (ggf. auch den Firmennamen) und die Seriennummer, die Sie sich zuvor notiert haben. Gehen zum Sie zum nächsten Schritt über, indem Sie auf <Next> klicken.

### Hinweis:

Wenn Sie eine Komponente falsch oder nicht korrekt eingegeben haben, erscheint ein Warnhinweis. Bestätigen Sie diesen mit <OK> und geben Sie die Benutzerdaten erneut ein.

9. Bei der Wahl des Programmordners unter <Choose Destination Location> wählen Sie <Next>, um den automatisch vorgeschlagenen Ordner zu bestätigen.

Wenn Sie das Programm in einem anderen Ordner ablegen möchten, so können Sie diesen unter <Browse> manuell auswählen. Dieser Ordner muss aber vor dem Beginn der Installation auf der Festplatte angelegt worden sein.

### Hinweis:

Die Wahl eines optionalen Programmordners kann in Netzwerken von Bedeutung sein, wenn die Festplatte, auf der

installiert werden soll, einen anderen Namen als <C:> hat. Auf lokalen Geräten empfehlen wir aber, das Programm im vom Programm vorgeschlagenen Ordner abzuspeichern.

10. Nun fragt Sie das Installationsprogramm unter <Create Shortcut Icons>, ob verschiedene Programmsymbole angelegt werden sollen. Klicken Sie alle vorgegebenen Punkte an und fahren Sie fort mit <Next>.

11. Im nächsten Schritt wird der <Program Folder> angelegt. Bestätigen Sie den vorgegebenen Namen mit <Next>.

12. Unter <TV System> wählen Sie unter <Your country> das Land aus, in dem Sie sich befinden. Gehen Sie weiter im Installationsprogramm mit <Next>. Die Installation wird fortgesetzt. Dieser Vorgang kann einige Minuten dauern!

13. Unter <File Association> wählen Sie <Associate image file formats with Ulead Instant Viewer> und bestätigen Sie mit <Next>.

14. Die Software ist nun installiert. Das Willkommens-Fenster des Install Wizard wird angezeigt. Es folgt die Installation des Treibers ICM532 für das PC-Okular selbst. Klicken Sie auf <Next>.

#### Hinweis:

In einigen Fällen kann es zu Komplikationen mit älteren, bereits installierten Gerätetreibern kommen. Der Computer zeigt in diesem Fall einen Warnhinweis an und bittet Sie, zunächst den alten Treiber zu deinstallieren, bevor Sie den neuen Treiber installieren. Sie können diesen Hinweis mit <OK> bestätigen und zunächst versuchen, mit dem alten Treiber zu arbeiten. Sollte dies nicht funktionieren, so muss die auf der CD enthaltene Treiber-Datei <532a.cat> installiert werden.

#### Zur Deinstallation und Neuinstallation von Treibern lesen Sie bitte die entsprechenden Kapitel in Ihrem Windows-Benutzerhandbuch.

15. Das Fenster <Select Program Folder> erscheint. Bestätigen Sie die Auswahl mit <Next>.

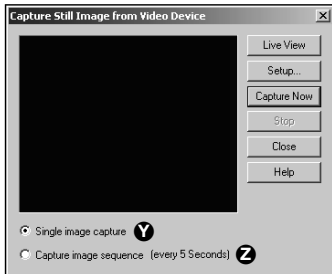
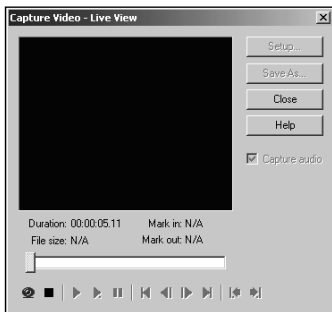
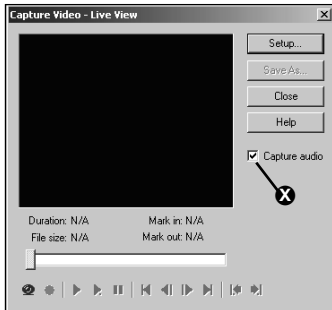
16. Die Installation wird durchgeführt.

Nach Abschluss der Installation wird <InstallShield Wizard Complete> angezeigt. Wählen Sie <Yes, I want to restart my computer now> aus und klicken Sie auf <Finish>. Der Computer führt nun selbstständig einen Neustart durch, damit die Systemeinträge aktualisiert werden. Dies kann einige Minuten dauern.

17. Beim Hochfahren des Computers erscheint ein Hinweis, dass die Windows-Treiberdatenbank aktualisiert wird. Nach dem Neustart ist Ihr PC-Okular einsatzbereit.

#### Achtung:

Es kann vorkommen, dass die Installation nicht vollständig abgeschlossen wurde und der Treiber für das PC-Okular nicht gefunden wird. In diesem Fall muss der Treiber <532a.cat> manuell mit Hilfe des Hardware-Assistenten installiert werden. Nähere Informationen hierzu erhalten Sie in Ihrem Windows-Benutzerhandbuch.



## D

### Arbeiten mit dem PC-Okular

1. Schließen Sie das Kabel des PC-Okulars an einem freien USB-Port Ihres Computers an. Entfernen Sie das Okular Ihres Teleskops aus dem Okularstutzen und setzen Sie dafür das PC-Okular ein. Schalten Sie anschließend den Computer ein.

#### Hinweis:

Entfernen Sie vor dem Einsatz des PC-Okulars die Staubschutzkappe von der Linse!

2. Sobald der PC ordnungsgemäß hochgefahren wurde, starten Sie die Software Ulead PhotoExplorer 7 SE.

3. Um Videosequenzen aufzunehmen, wählen Sie unter <Video> den Menüpunkt <Capture Video>. Sie befinden sich jetzt im Video-Modus und können die Aufnahme mit den Videorekorder-Bedienelementen bearbeiten:

- Video-Aufnahme starten
  - ▶ Aufnahme abspielen
  - Abspielen unterbrechen
  - Aufnahme stoppen
  - ▶▶ Vorlauf langsam / schnell
  - ◀◀ Rücklauf langsam / schnell
- Save as** = aktuelle Aufnahme(n) speichern
- Close** = Aufnahmefester schließen

⊗ Aufnahme mit Ton, wenn angeklickt und von angeschlossenerm Gerät unterstützt (für PC-Okular nicht verfügbar)

Der Aufnahmemodus wird automatisch auf das PC-Okular eingestellt, so dass ein <Setup> nicht erforderlich ist.

4. Sie können auch Standbilder oder Bildfolgen speichern. Dazu wählen Sie unter <Video> den Menüpunkt <Capture still image>.

- Live View** = zeigt die aktuelle Aufnahme
- Save as** = aktuelle Aufnahme(n) speichern
- Capture Now** = erstellt ein einzelnes Bild, wenn **Y** angeklickt erstellt eine Bildfolge (alle 5 Sekunden),

wenn **Z** angeklickt  
**Close** = Aufnahmefester schließen

Der Aufnahmemodus wird automatisch auf das PC-Okular eingestellt, so dass ein <Setup> nicht erforderlich ist.

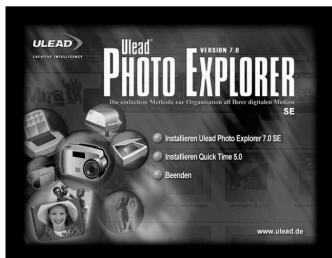
**Eine ausführliche Gebrauchsanleitung für den Ulead PhotoExplorer 7 SE finden Sie in verschiedenen Sprachen als <pdf> auf der CD. Sollte Ihre Sprache nicht verfügbar sein, so erkundigen Sie sich direkt bei Ulead, ob dort eine entsprechende Sprachversion verfügbar ist.**



Fig. A



Fig. B



## Installing the software

1. Attach the PC Ocular to a free USB Port on your computer and turn on your PC.

### Please note:

It may be possible that the PC Ocular needs to be attached to the computer AFTER the software installation. In this case boot up your computer without connecting the PC Ocular and continue with step 2. To find out which installation method is required by your PC, contact your computer dealer.

2. The Software Serial Number can be found on the CD cover and should be noted as you will need these later during the installation.

3. After boot up, the Hardware Assistant (Fig. A) will pop up on your monitor, indicating that a new device has been attached to your computer and that it will search for a suitable driver. Cancel this process by pressing the cancel button with the help of your mouse.

4. Insert the software CD into your CD-ROM drive. The software menu (Fig. B) should be loaded up automatically. Click on Install Ulead Photo Explorer 7 SE to commence the installation.

### Notice:

Should the CD-Menu not automatically start you should open your Windows-Explorer and select your CD-ROM drive. Open the file <Setup.exe> from the CD and follow the step above.

5. You will now be prompted to select your language of choice. Should your desired language not be available then please select <English> and click on <Next>.

6. The Install Wizard menu appears on your monitor. Click on <Next>.

7. You will now need to accept the <Licence Agreement> by clicking on <Yes> in order to proceed.

8. Please now enter the <User Information>. Enter your name and if applicable your company name and the serial number (found on the CD cover). Now click on <Next> in order to proceed.

### Notice:

If the data has not been entered correctly a warning will prompt you to correct the user information before you can continue..

9. The next step will ask you for the destination of where the files should be saved on your harddrive. Click <Next> in order to automatically accept the suggested location.

If you wish to install the software into a different folder you can select it under <Browse>. This folder must be created before the installation to be seen in the menu.

### Notice:

The selection of an optional folder can be of significance if your working with a network and would like to install on a drive other than <C:>. In general, we suggest to accept the programs automatic selection for local drives.

10. The installation program will now prompt you under <Create Shortcut Icons>, if various program symbols should be created. Click on all possible options and continue with <Next>.

11. You will now be prompted to create the <Program Folder>. Confirm the name by clicking <Next>.

12. Under <TV System> select <Your country>, and choose the country in which you are living. Continue the installation by pressing <Next>. This step may take several minutes!

13. Under <File Association> select <Associate image file formats with Ulead Instant Viewer> and confirm by pressing <Next>.

14. The software has now been installed. The welcome window of the installation wizard will pop up and the driver installation for the PC Ocular (ICM532) should now be undertaken by pressing <Next>.

**Notice:**

It may be possible that complications will occur with older already installed drivers. The computer may show a warning notice informing you to uninstall the old driver before a new one can be installed. You can confirm this step by pressing <OK> and can

try working with the old driver. Should the old driver not function correctly then the file <532a.cat> located on the CD must be installed.

**Information on uninstalling and newly installing software can be found in the corresponding section in your Windows-handbook.**

15. The window <Select Program Folder> will now appear. Confirm the selection by pressing <Next>.

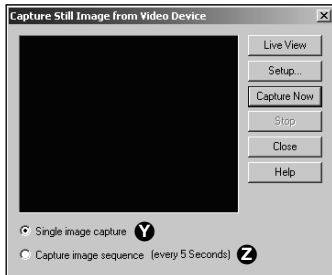
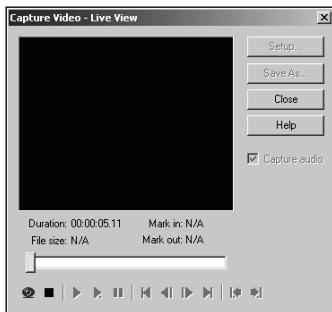
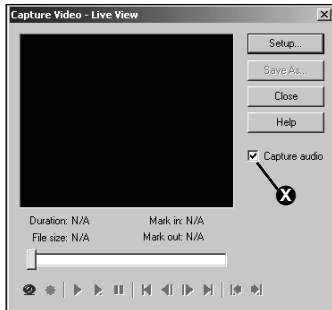
16. The installation process will be completed.

This will be confirmed with the message <InstallShield Wizard Complete>. Now select <Yes, I want to restart my computer now> and click on <Finish>. The computer will now be rebooted and the newly installed system data will be updated. This may take up to several minutes.

17. During the reboot process the computer will inform you that the windows driver databank has been updated. Your PC Ocular is ready for use after the reboot.

**Caution:**

It may be possible that in some cases the installation has not been properly completed and that the necessary driver for the PC Ocular can not be found. In this case the driver <532a.cat> must be manually installed, using the hardware assistant. More detailed information on this topic can be found in your Windows user manual.



## Working with the PC Ocular

1. Connect the cable of the MicOcular to a free USB port of your computer. Remove the eyepiece from the eyepiece holder of your telescope and insert the PC Ocular instead. Now turn on your computer.

### Notice:

The dustcap in front of the PC Ocular lens must be removed prior to use!

2. After your computer has been properly booted up you can start the ULEAD PhotoExplorer 7 SE software.

3. To view/record streaming video click on the menu option <Video> and then <Capture Video>. You are now in the video mode and can record your observation using the following elements:

- Record
- ▶ Play
- ⏸ Pause
- Stop
- ▶▶ Forward slow / fast
- ◀◀ Rewind slow / fast

**Save as** = saving the current recording  
**Close** = closes the capturing window

⊗ Recordings with sound, when selected and the device is attached (PC Ocular does not support sound recordings).

The recording mode is automatically adjusted to the PCOcular and does not require a separate <Setup>.

5. Still pictures or picture sequences can be recorded by entering the menu <Video> and clicking on <Capture still image>.

**Live View** = shows the current observation

**Save as** = save current recording

**Capture Now** = creates a single capture, if **Y** is selected  
 creates a sequence of images (every 5 seconds), if **Z** is selected

**Close** = closes the capturing window

The recording mode is automatically adjusted to the PC Ocular

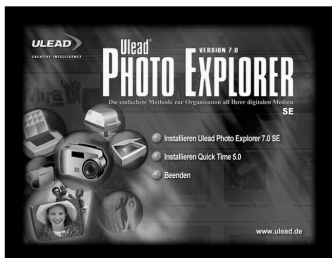
and does not require a separate <Setup>.

**A more detailed instruction manual of the Ulead PhotoExplorer 7 SE in various different languages is located on the software CD as a <pdf> document. Should your language not be available on the CD contact Ulead directly to see if your language is available.**

Fig. A



Fig. B



## Installatie van de software

1. Sluit het PC Oculair aan op een vrije USB-poort van uw computer en schakel de pc in.

### Opmerking:

u kunt het PC Oculair ook pas na de installatie van de software aansluiten. In dit geval start u uw pc op zonder dat het PCOculair is aangesloten en gaat u door met stap 2. Voor informatie over de installatieprocedure die voor uw pc noodzakelijk is, neemt u contact op met een computer-specialzaak.

2. Noteer het serienummer van de software dat op de cd staat. U hebt dit nummer later tijdens de installatie nodig.

3. Na het opstarten verschijnt de Hardware Assistant (Fig. A) op het scherm, die aangeeft dat er nieuwe hardware is gevonden en dat naar een geschikte driver wordt gezocht. Breek deze actie af door op <Cancel> te klikken.

4. Plaats de meegeleverde cd-rom in uw cd-romstation. Normaal gesproken start het menu van de cd (Fig. B) automa-

tisch op. Klik op de knop <Install Ulead PhotoExplorer 7 SE> om de installatie te starten.

### Opmerking:

wanneer het cd-menu niet automatisch opstart, gaat u naar de Windows Explorer en selecteert u het cd-romstation handmatig. Start het bestand hier op door op <Setup.exe> te dubbelklikken.

5. In de volgende stap wordt u gevraagd om een taal te selecteren. Indien uw taal niet beschikbaar is, selecteert u <English> en klikt u op <Next>.

6. Het menuvenster van de Install Wizard verschijnt op het scherm. Ga verder met <Next>.

7. Nu volgt de <Licence Agreement>. Bevestig via de knop <Yes>.

8. In de volgende stap moet u de <User Information> invoeren. Geef uw naam (en eventueel ook de bedrijfsnaam) en het serienummer op dat u vooraf hebt genoteerd. Klik op <Next> om naar de volgende stap te gaan.

### Opmerking:

wanneer u een component verkeerd of niet juist hebt opgegeven, verschijnt er een waarschuwing melding. Bevestig deze melding met de knop <OK> en voer de gebruikersgegevens opnieuw in.

9. Bij de keuze van de programmamap onder <Choose Destination Location> selecteert u <Next> om de automatisch voorgestelde map te bevestigen.

Wanneer u het programma in een andere map wilt opslaan, kunt u de betreffende map via <Browse> handmatig selecteren. Deze map dient echter vóór de installatie op de harde schijf te zijn aangemaakt.

### Opmerking:

de keuze voor een optionele programmamap kan binnen netwerken belangrijk zijn als de harde schijf, waarop het programma moet worden geïnstalleerd, een andere naam heeft dan <C:>. Op lokale pc's bevelen wij u echter aan om het programma in de door het installatieprogramma voorgestelde map op te slaan.

10. Het installatieprogramma vraagt nu onder <Create Shortcut Icons> of u verschillende programmasymbolen wilt aanmaken. Vink alle hokjes aan en ga door met <Next>.

11. In de volgende stap wordt de <Program Folder> gecreëerd. Bevestig de door het programma voorgestelde naam via <Next>.

12. Onder <TV System> selecteert u onder <Your country> het land waar u woont. Ga verder met de installatie door opnieuw op <Next> te klikken. U gaat door met de installatie. Deze actie kan enkele minuten in beslag nemen!

13. Via <File Association> selecteert u <Associate image file formats with Ulead Instant Viewer> en bevestigt u met <Next>.

14. De software is nu geïnstalleerd. Op uw scherm verschijnt nu het Welkom-venster van de Install Wizard. Vervolgens wordt de driver ICM532 voor het PC Oculair geïnstalleerd. Klik op <Next>.

#### **Opmerking:**

In enkele gevallen kunnen er problemen ontstaan met oude, reeds geïnstalleerde drivers. Uw pc geeft in deze gevallen een waarschuwing melding en vraagt u om eerst de oude driver te deïnstalleren alvorens de nieuwe driver te installeren. U kunt deze melding met <OK> bevestigen en eerst proberen om met de oude driver te werken. Wanneer dit niet functioneert, dient u alsnog het driverbestand <532a.cat> van de cd installeren.

#### **Zie voor informatie over de deïnstallatie en installatie van de drivers de betreffende hoofdstukken in uw Windows-gebruikershandboek.**

15. Het dialoogvenster <Select Program Folder> verschijnt. Bevestig de selectie met <Next>.

16. De installatie wordt uitgevoerd.

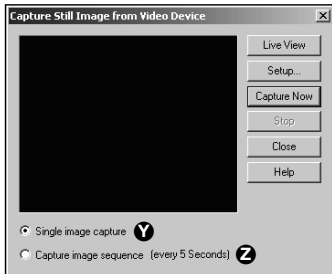
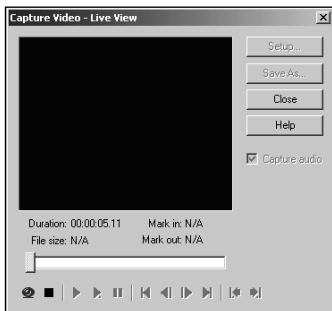
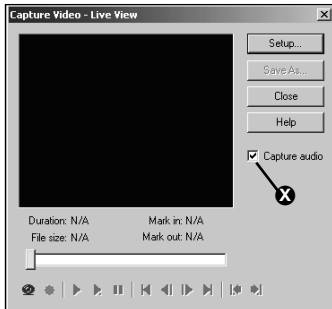
Zodra de installatie is voltooid, verschijnt de melding <InstallShield Wizard Complete>. Selecteer <Yes, I want to restart my computer now> en klik op <Finish>. De computer start nu

automatisch opnieuw op, zodat de systeemgegevens kunnen worden bijgewerkt. Dit kan enkele minuten in beslag nemen!

17. Tijdens het opstarten van uw pc verschijnt een melding dat de Windows-driverdatabase wordt bijgewerkt. Na de herstart is uw PC Oculair klaar voor gebruik.

#### **Let op:**

Het is mogelijk dat de installatie niet volledig is voltooid en de driver voor het PC Oculair niet kon worden gevonden. In dit geval moet de driver <532a.cat> handmatig met behulp van de Hardware Assistant worden geïnstalleerd. Aanvullende informatie hierover vindt u in uw Windows-gebruikershandboek.



## Werken met het PC Oculair

1. Sluit de kabel van het PC Oculair op een vrije USB-poort van uw pc aan. Verwijder het oculair van uw telescoop uit de oculairhouder en plaats nu het PC Oculair. Zet vervolgens uw pc aan.

### Opmerking:

Verwijder voor het plaatsen van het PC Oculair de stofbeschermingskap van de lens!

2. Zodra de pc is opgestart, start u de software Ulead PhotoExplorer 7 SE.

3. Voor het opnemen van video-filmpjes selecteert u onder <Video> de menuoptie <Capture Video>. Het videomenu met een weergave van uw preparaat onder de microscoop verschijnt nu. U bevindt zich nu in de video-modus en kunt de opname met de bedieningsknoppen voor de videorecorder bewerken.

- Video-opname starten
- ▶ Opname afspelen
- Afspelen onderbreken
- Opname stoppen
- ▶▶ Vooruitspoelen langzaam / snel
- ◀◀ Terugspoelen langzaam / snel

**Save as** = huidige opname(n) opslaan

**Close** = opnamevenster sluiten

⊗ Opname met geluid, indien geactiveerd en door aangesloten apparaat ondersteund (voor PC Oculair niet beschikbaar)

De opnamemodus wordt automatisch op het PC Oculair ingesteld, zodat een <Setup> niet nodig is.

4. U kunt ook stills of een reeks beelden opslaan. Hiervoor selecteert u onder <Video> de menuoptie <Capture still image>.

**Live View** = geeft de huidige opname weer

**Save as** = huidige opname(n) opslaan

**Capture Now** = voor een afzonderlijke afbeelding, indien **Y** is aangevinkt maakt een reeks beelden (om de 5 seconden), als **Z** is aangevinkt

**Close** = opnamevenster sluiten

De opnamemodus wordt automatisch op het PC Oculair ingesteld, zodat een <Setup> niet nodig is.

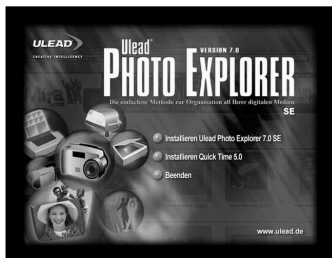
**Een uitgebreide gebruiksaanwijzing voor Ulead PhotoExplorer 7 SE vindt u in verschillende talen als <pdf> op de meegeleverde cd. Indien uw taal niet beschikbaar is, neemt u contact op met Ulead. Zij kunnen u over een eventueel beschikbare taalversie informeren.**

# E

Fig. A



Fig. B



## Instalación del software

1. Conecte PC Okular a un puerto USB del ordenador y conecte el PC.

### Nota:

También es posible conectar PC Okular tras haber instalado el software. En ese caso, reinicie el ordenador sin conectar PC Okular y continúe por el punto 2. Para determinar cuál es el método de instalación del PC, póngase en contacto con su comerciante especializado.

2. Anote el número de serie del software que aparece en el CD. Le será de utilidad más tarde durante la instalación.

3. Tras iniciar el ordenador aparece en la pantalla el asistente para hardware (Fig. A) que le indicará que se ha detectado un nuevo aparato y que se busca el driver apropiado. Para interrumpir este proceso, haga clic en <Cancel>.

4. Introduzca el CD-ROM que se le ha suministrado en la unidad lectora de CD-ROM. Normalmente, el menú del CD (Fig. B) se inicia de forma auto-

mática. Haga clic en el botón <Install Ulead PhotoExplorer 7 SE>, para comenzar la instalación.

### Nota:

Si el menú del CD no se inicia de forma automática cambie al Explorador de Windows y seleccione la unidad lectora de CD-ROM. Inicie desde ahí el archivo <Setup.exe> haciendo doble clic.

5. En el siguiente paso se le pedirá que seleccione un idioma. Si el idioma que usted desea no está disponible, seleccione <English> y haga clic en <Next>.

6. La ventana de menú del Asistente para la instalación aparece en pantalla. Para continuar pulse <Next>.

7. Ahora aparece el <Licence Agreement>. Confírmelo pulsando <Yes>.

8. En el siguiente paso se solicita la <User Information>. Introduzca su nombre (y si es necesario el nombre de la empresa) y el número de serie que ha anotado con anterioridad. Vaya al siguiente paso haciendo clic sobre <Next>.

### Nota:

Si ha introducido un componente erróneamente aparecerá una advertencia. Confírmelo mediante <OK> e introduzca de nuevo los datos de usuario.

9. Al seleccionar la carpeta del programa mediante <Choose Destination Location>, seleccione <Next> para confirmar la carpeta sugerida de forma automática.

Si desea situar el programa en otra carpeta, puede realizarlo de forma manual mediante <Browse>. Esta carpeta debe encontrarse desde antes del comienzo de la instalación en el disco duro.

Nota: La selección de una carpeta de programa tiene su importancia para redes, si el disco duro en el que debe instalarse tiene un nombre diferente de <C:>. En el caso de aparatos locales le recomendamos que guarde el programa en la carpeta propuesta.

10. A continuación, el programa de instalación le preguntará mediante <Create Shortcut Icons> si deben crearse los

distintos iconos del programa. Haga clic en todos los puntos dados y continúe con <Next>.

11. En el siguiente paso se crea el <Program Folder>. Confirme el nombre dado con <Next>.

12. Con <TV System> seleccione mediante <Your country> el país en el que se encuentra. Continúe con el programa de instalación pulsando <Next>. La instalación se reanuda. ¡Este proceso puede durar algunos minutos!

13. Con <File Association> seleccione <Associate image file formats with Ulead Instant Viewer> y confirme con <Next>.

14. Ya se ha instalado el software. Se muestra la ventana de bienvenida del Asistente para la instalación. A continuación, tiene lugar la instalación del driver ICM532 para PC Okular. Haga clic en <Next>.

#### **Nota:**

En algunos casos pueden producirse complicaciones con otros drivers ya instalados con anterioridad. El ordenador muestra en ese caso una advertencia y le

pide que desinstale el driver antiguo antes de instalar el nuevo. Puede confirmar esta advertencia pulsando sobre <OK> y, a continuación, intentar trabajar con el driver antiguo. Si éste no funciona, debe instalar el archivo de driver <532a.cat> incluido en el CD.

**Para la desinstalación y reinstalación de drivers lea el capítulo correspondiente en el manual de usuario de Windows.**

15. Aparece la ventana <Select Program Folder>. Confirme la selección con <Next>.

16. La instalación se realiza.

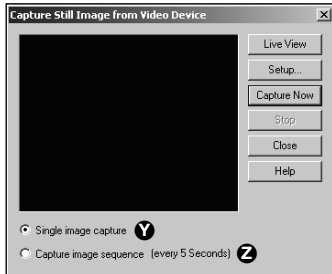
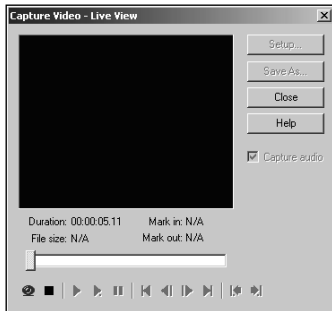
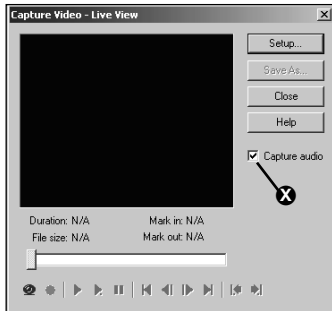
Al finalizar la instalación se muestra <InstallShield Wizard Complete>. Seleccione <Yes, I want to restart my computer now> y haga clic sobre <Finish>. El ordenador se reinicia de forma automática para que se actualicen las entradas del sistema. Este proceso puede durar algunos minutos.

17. Al iniciar el ordenador aparece una advertencia que

indica que se está actualizando la base de datos de los drivers de Windows. Tras reiniciar el ordenador, PC Okular estará listo para su uso.

#### **Atención:**

Puede ocurrir que la instalación no se haya completado y no se encuentre el driver para PC Okular. En ese caso, el driver <532a.cat> puede instalarse de forma manual con ayuda de los asistentes para hardware. Encontrará más información al respecto en el manual de usuario de Windows.



## E

### Trabajar con PC Okular

1. Conecte el cable de PC Okular a un puerto USB libre del ordenador. Retire el ocular del telescopio de sus soportes e introduzca el PC Okular en este lugar. A continuación, encienda el ordenador.

#### Nota:

¡Antes de utilizar PC Okular retire la cubierta protectora de la lente!

2. Inicie el software Ulead PhotoExplorer 7 SE tan pronto como haya encendido el PC de forma correcta.

3. Para grabar secuencias de vídeo seleccione en <Video> el punto <Capture Video>. La ventana de menú del vídeo con la vista del objeto de observación bajo el microscopio. Ahora se encuentra en el modo de vídeo y puede trabajar la toma mediante los elementos de servicio de la grabadora de vídeo:

- Iniciar toma de vídeo
  - ▶ reproducir toma
  - interrumpir reproducción
  - detener toma
  - ▶▶ Avance lento / rápido
  - ◀◀ Rebobinado lento / rápido
- Save as** = guardar toma(s) actual(es)  
**Close** = cerrar ventana de toma

⊗ toma con tono, cuando se hace clic sobre ella y se tiene el apoyo de otro aparato (no disponible con PC Okular)

El modo de toma se ajusta de forma automática en PC Okular de manera que no es necesario un <Setup>.

4. También puede almacenar imágenes fijas o secuencias de imágenes. Para ello, seleccione en <Video> el punto <Capture still image>.

**Live View** = muestra la toma actual

**Save as** = guardar toma(s) actual(es)

**Capture Now** = crea una imagen única cuando se hace clic en **Y**  
 crea una secuencia de imágenes (cada 5 segundos), cuando se hace clic en **Z**

El modo de toma se ajusta de forma automática en PC Okular, de manera que no es necesario un <Setup>.

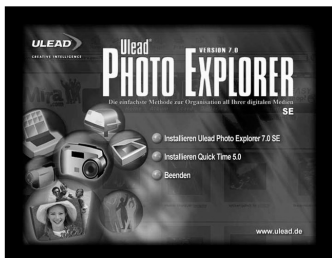
**Encontrará un manual de uso detallado para el Ulead PhotoExplorer 7 SE en distintos idiomas como archivo <pdf> en el CD. Si su idioma no está disponible, pregunte directamente a Ulead si existe una versión en el idioma correspondiente.**

**S**

Fig. A



Fig. B



## Installation av programmet

1. Anslut PC-Okular till en ledig USB-utgång på er dator och starta upp datorn.

### Observera:

Det är också möjligt att ni inte kan ansluta PC-Okular förrän efter det att programmet installerats. I så fall startar ni datorn utan att ansluta PC-Okular och fortsätter sedan med punkt 2. För att ta reda på vilken installationsmetod som er dator kräver, måste ni kontakta er datorbutik.

2. Anteckna programmets serienummer, som står tryckt på CD:n. Ni behöver detta nummer senare under installationen.

3. När datorn startats kommer installationsguiden för maskinvaran (Fig. A) upp på skärmen och visar att den har funnit ett nytt tillbehör och söker efter en passande drivrutin. Avbryt genom att klicka på <Cancel>.

4. Sätt in vår CD-ROM i datorns CD-ROM-enhet. Normalt sett startas då CD:ns meny (Fig. B) automatiskt. Klicka på knappen <Install Ulead PhotoExplorer 7

SE> för att börja installationen.

### OBS:

Om CD-menyn inte startas automatiskt, går ni över till Windows-Explorer och väljer CD-ROM-enheten. Starta där filen <Setup.exe> genom att dubbelklicka.

5. I nästa steg ombeds ni välja språk. Om ert språk inte finns, väljer ni <English> och klicka på <Next>.

6. Menyfönstret för Install Wizard kommer upp på skärmen. Fortsätt med <Next>.

7. Nu följer <Licence Agreement>. Bekräfta med <Yes>.

8. I nästa steg frågas efter <User Information>. Ange ert namn (i vissa fall också firmanamnet) och serienumret, som ni antecknat tidigare. Gå vidare till nästa steg genom att klicka på <Next>.

### OBS:

Om ni har skrivit in någon uppgift fel eller inte på rätt sätt, visas ett varningsmeddelande. Bekräfta med <OK> och skriv in uppgifterna igen.

9. För att välja mapp för programmet under <Choose Destination Location> väljer ni <Next> för att bekräfta valet av den automatiskt föreslagna mappen.

Om ni vill spara programmet i en annan mapp, går det att välja mapp manuellt under <Browse>. Denna mapp måste ha skapats på hårddisken innan installationen påbörjas.

### OBS:

Valet av en alternativ programmap kan ha betydelse i nätverk, om hårddisken har ett annat namn än <C>. På datorer som inte ingår i nätverk rekommenderar vi att man sparar programmet i den mapp som programmet föreslår.

10. Nu frågar installationsprogrammet under <Create Shortcut Icons>, om det ska skapas olika programsymboler. Klicka på alla markerade punkter och fortsätt med <Next>.

11. I nästa steg skapas <Program Folder>. Bekräfta det föreslagna namnet med <Next>.

12. Under <TV System> väljer ni under <Your country> det land där ni befinner er. Fortsätt i installationsprogrammet med <Next>. Installationen fortsätter. Denna process kan ta några minuter!

13. Under <File Association> väljer ni <Associate image file formats with Ulead Instant Viewer> och bekräftar med <Next>.

14. Programmet är nu installerat. Nu visas Install Wizards välkommen-fönster. Nu följer installationen av drivrutinen ICM532 för själva PC-Okular. Klicka på <Next>.

#### **OBS:**

I vissa fall kan det uppstå problem med äldre, redan installerade drivrutiner för kringutrustning. Datorn visar i detta fall ett varningsmeddelande och ber er att först avinstallera den gamla drivrutinen innan den nya installeras. Ni kan bekräfta detta meddelande med <OK> och först försöka arbeta med den gamla drivrutinen. Om detta inte fungerar, måste drivrutinfilen <532a.cat> som finns på CD:n installeras.

#### **Om avinstallering och installation av drivrutiner läser ni i tillämpliga kapitel i Windows användarhandbok.**

15. Fönstret <Select Program Folder> kommer upp. Bekräfta valet med <Next>.

16. Installationen slutförs.

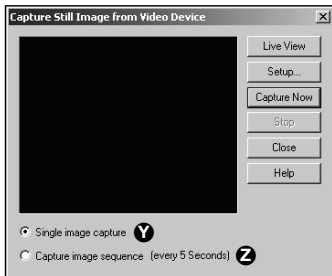
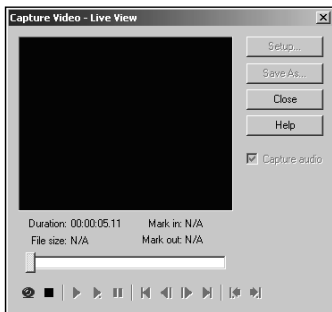
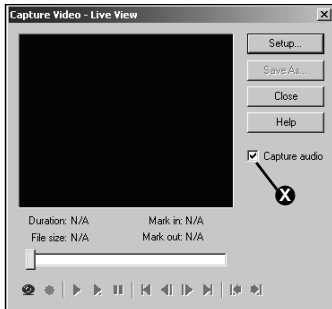
Efter avslutad installation visas <InstallShield Wizard Complete> Välj <Yes, I want to restart my computer now> och klicka på <Finish>. Datorn startar nu om av sig själv för att aktualisera systeminställningarna. Detta kan ta några minuter!

17. När datorn går i gång visas ett meddelande om att Windows drivrutindatabas aktualiseras. Efter omstarten är PC-Okular klart att använda.

#### **Varning:**

Det kan förekomma att installationen inte avslutades fullständigt och att drivrutinen för PC-Okular inte hittas. I så fall måste drivrutinen <532a.cat> installeras manuellt med hjälp av installationsguiden. Närmare informationer om detta finner ni i

Windows användarhandbok.



## S

### Att använda PC-Okular

1. Anslut kabeln från PC-Okular till en ledig USB-utgång på er dator. Tag bort okularet ur okularhållaren på ert teleskop och sätt dit PC-Okular i stället. Starta därefter datorn.

### OBS:

Tag bort dammskyddskåpan från linsen innan ni använder PC-Okular.

2. Så snart datorn har startats upp på vanligt sätt, startar ni programmet Ulead PhotoExplorer 7 SE.

3. För att ta videosekvenser, väljer ni under <Video> menypunkten <Capture Video> det videomenyfönster, där man ser ert preparat under mikroskopet. Ni är nu i videoläge (Mode Video) och kan reglera inspelningen med videons reglage.

- Att starta videospelning
- ▶ Spela upp inspelning
- Avbryt uppspelningen
- Stoppa inspelning
- ▶▶ Långsam / snabb bildvisning
- ◀◀ Bakåt långsamt / snabbt

**Save as** = spara aktuell(a) bild(er)  
**Close** = Stänga inspelningsfönstret

⊗ Inspelning med ljud, när den har klickats fram och med stöd av ansluten apparatur (finns ej för PC-Okular)

Inspelningsläget ställs automatiskt in på PC-Okular, så att <Setup> inte är nödvändigt.

4. Ni kan även spara stillbilder eller bildsviter. För det väljer ni under <Video> menypunkten <Capture still image>.

**Live View** = visar aktuell bild

**Save as** = spara aktuell bild / aktuella bilder

**Capture Now** = visar en stillbild när man klickar på **Y**  
 visar en bildsvit (var 5:e sekund) när man klickar på **Z**

**Close** = stäng inspelningsfönstret

Inspelningsläget ställs automatiskt in på PC-Okular, så att <Setup> inte är nödvändigt.

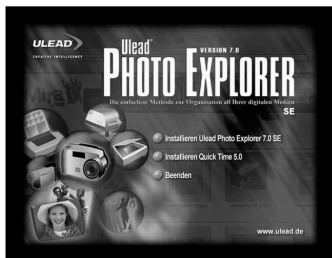
**En utförlig bruksanvisning för Ulead PhotoExplorer 7 SE finns**

**på olika språk som <pdf> på CD:n. Om ert språk inte skulle finnas, kan ni fråga efter en version med det språket direkt hos Ulead**

Fig. A



Fig. B



## Instalowanie oprogramowania

1. Przyłącz PC-Okular do wolnego portu USB Twojego komputera i włącz komputer.

### Wskazówka:

PC-Okular można też przyłączyć dopiero po zainstalowaniu oprogramowania. W takim wypadku należy uruchomić komputer bez podłączania PC-Okularu i kontynuować instalację od punktu 2! Aby dowiedzieć się, jakich metod instalacji wymaga Twój PC, należy skontaktować się ze specjalistycznym sklepem komputerowym.

2. Zanotuj numer serii oprogramowania wydrukowany na płycie CD. Potrzebny on będzie później podczas instalacji.

3. Po uruchomieniu komputera na ekranie pojawia się Kreator Instalacji (Fig. A) nowego sprzętu, który sygnalizuje, że znaleziono nowe urządzenie i rozpoczyna się wyszukiwanie odpowiedniego sterownika. Przerwij proces, klikając przycisk <Cancel> (Anuluj).

4. Włóż dołączoną płytę CD-ROM do stacji dysków CD-ROM. Zwykle menu płyty CD (Fig. B) uruchamia-

ne jest automatycznie. Kliknij przycisk <Install Ulead Photo Explorer 7 SE>, aby rozpocząć instalację.

### Wskazówka:

Jeżeli menu płyty CD nie zostanie uruchomione automatycznie, należy przejść do Eksploratora Windows i wybrać stację dysków CD-ROM. Uruchom tam plik <Setup.exe>, klikając go dwukrotnie.

5. W następnym kroku pojawia się wezwanie do wyboru języka. Jeżeli Twój język nie jest dostępny, wybierz język angielski <English> i kliknij przycisk <Next> (Dalej).

6. Na ekranie pojawia się okno menu Kreatora Instalacji (Install Wizard). Przejdź dalej, klikając przycisk <Next>.

7. Teraz pojawia się umowa licencyjna <Licence Agreement>. Potwierdź przyciskiem <Yes> (Tak).

8. W następnym kroku odpytywane są dane użytkownika <User Information>. Podaj swoje nazwisko (ewentualnie też nazwę firmy) i zanotowany wcześniej numer serii. Przejdź do następnego kroku, klikając przycisk <Next>.

### Wskazówka:

Jeżeli jeden z komponentów został wprowadzony nieprawidłowo, pojawia się ostrzeżenie. Potwierdź przyciskiem <OK> i ponownie wpisz dane użytkownika.

9. Przy wyborze folderu programowego pod opcją <Choose Destination Location> (Wybierz lokalizację docelową) kliknij <Next> (Dalej), aby potwierdzić proponowany automatycznie folder.

Jeżeli program ma być zlokalizowany w innym folderze, można go wybrać ręcznie, klikając przycisk <Browse> (Przeglądaj). Folder ten musi jednak zostać utworzony na twardym dysku przed rozpoczęciem instalacji.

### Wskazówka:

Wybór opcjonalnego folderu programowego może mieć znaczenie w przypadku komputerów pracujących w sieci, jeżeli twardy dysk, na którym ma być zainstalowany program, nosi inną nazwę niż <C:>. W komputerach lokalnych zalecamy jednak zainstalowanie programu w proponowanym automatycznie folderze.

10. Program instalacyjny zapytuje teraz w menu <Create Shortcut Icons> (Utwórz ikony skrótów), czy

mają zostać utworzone różne symbole (ikony) programu. Kliknij wszystkie podane punkty i kontynuuj instalację przyciskiem <Next> (Dalej).

11. W następnym kroku tworzony jest folder programowy <Program Folder>. Potwierdź proponowaną nazwę przyciskiem <Next>.

12. W menu <TV System> wybierz pod punktem <Your country> kraj, w którym się znajdujesz. Kontynuuj program instalacyjny przyciskiem <Next>. Instalacja jest kontynuowana. Proces ten może potrwać kilka minut!

13. W menu <File Association> (Skojarzenie pliku) wybierz opcję <Associate image file formats with Ulead Instant Viewer> (Skojarz formaty plików obrazowych z przeglądarką Ulead Instant Viewer) i potwierdź przyciskiem <Next>.

14. Program jest teraz zainstalowany. Pojawia się okno powitalne Kreatora Instalacji. Następuje teraz instalacja sterownika ICM532 dla samego PC-Okularu. Kliknij przycisk <Next>.

#### **Wskazówka:**

W niektórych przypadkach może dojść do konfliktu sprzętowego ze starszymi, zainstalowanymi wcześniej sterownikami urządzeń. Komputer wyświetla wtedy ostrzeżenie i wzywa do odinstalowania starego sterownika przed zainstalowaniem nowego sterownika. Można potwierdzić to ostrzeżenie przyciskiem <OK> i spróbować najpierw pracować ze starym sterownikiem. Jeżeli to się nie uda, należy zainstalować umieszczony na płycie CD plik sterownika <532a.cat>.

#### **Wskazówki dotyczące deinstalacji i instalacji sterowników znajdujących się w odpowiednich rozdziałach podręcznika użytkownika Windows.**

15. Pojawia się okno <Select Program Folder> (Wybierz folder programowy). Potwierdź wybór przyciskiem <Next>.

16. Instalacja jest przeprowadzana.

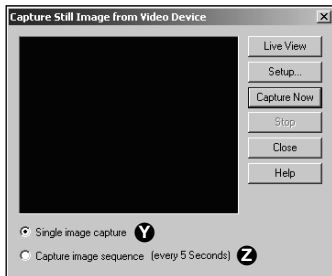
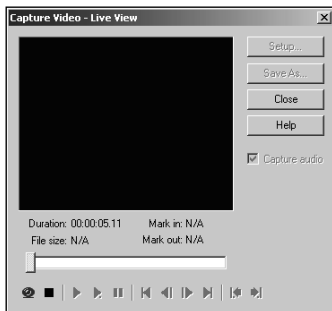
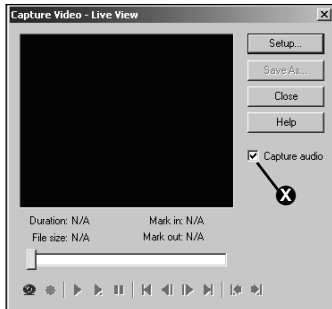
Po zakończeniu instalacji wyświetlana jest odpowiednia informacja <InstallShield Wizard Complete>. Wybierz opcję <Yes, I want to restart my computer now> (Tak, chcę zrestartować mój komputer teraz) i kliknij przycisk

<Finish> (Zakończ). Następuje teraz ponowne uruchomienie komputera w celu aktualizacji danych systemowych. Proces ten może potrwać kilka minut.

17. Podczas uruchamiania systemu pojawia się informacja, że aktualizowane są dane sterowników Windows. Po ponownym uruchomieniu komputera Twój PC-Okular jest gotowy do pracy.

#### **Uwaga:**

Może się zdarzyć, że instalacja nie została całkowicie zakończona i system nie może znaleźć sterownika PC-Okularu. W takim wypadku sterownik <532a.cat> należy zainstalować ręcznie za pomocą Kreatora Instalacji nowego sprzętu. Bliższe informacje na ten temat znajdują się w podręczniku użytkownika Windows.



**PL**

## Praca z PC-Okularem

1. Przewód PC-Okularu podłącz do wolnego portu USB komputera. Wyjmij okular mikroskopu z uchwytu i załóż w jego miejsce PC-Okular. Następnie włącz komputer.

### Wskazówka:

Przed użyciem PC-Okularu należy zdjąć z soczewki osłonę przeciwpylemową!

2. Po włączeniu komputera uruchom program Ulead PhotoExplorer 7 SE.

3. W celu nagrywania sekwencji wideo, wybrać w menu <Video> punkt <Capture Video>. Pojawia się okno menu z widokiem obiektu obserwowanego pod mikroskopem. Znajdujesz się teraz w trybie wideo i możesz obsługiwać nagrywanie za pomocą elementów obsługi magnetowidu:

- uruchamianie nagrywania wideo
- ▶ odtwarzanie nagrania
- || przerywanie odtwarzania
- zatrzymanie nagrywania
- ▶▶ przewijanie do przodu wolne / szybkie
- ◀◀ przewijanie do tyłu wolne / szybkie

**Save as** = zapisywanie aktualnego nagrania  
**Close** = zamykanie okna nagrywania

⊗ Nagrywanie z dźwiękiem, gdy klikniesz przycisk i jeżeli funkcja ta jest obsługiwana przez przyłączone urządzenie (funkcja niedostępna dla PC-Okularu)

Tryb nagrywania jest ustawiany automatycznie na obsługę PC-Okularu; nie jest konieczne przeprowadzenie funkcji <Setup> (Ustawienia).

4. Archiwizować można też obrazy zatrzymane lub sekwencje obrazów. Wybierz w tym celu w menu <Video> punkt <Capture still image>.

**Live View** = pokazuje aktualne nagranie

**Save as** = zapisywanie aktualnego nagrania

**Capture Now** = tworzenie pojedynczego obrazu, gdy klikniesz przycisk **Y** tworzenie sekwencji kolejnych obrazów (co 5 sekund), gdy klikniesz przycisk

**Close** = zamknięcie okna nagrywania

Tryb nagrywania jest ustawiany automatycznie na obsługę PC-Okularu; nie jest konieczne przeprowadzenie funkcji <Setup> (Ustawienia).

Szczegółowa instrukcja obsługi programu Ulead PhotoExplorer 7 SE w różnych językach znajduje się na płycie CD w formie pliku <pdf>. Jeżeli brakuje instrukcji obsługi w Twoim języku, należy skontaktować się bezpośrednio z firmą Ulead, czy dostępna jest żądana wersja językowa.







# **MEADE INSTRUMENTS EUROPE**

GmbH & Co. KG

Siemensstraße 6 • 46325 Borken • Tel. +49 (0) 28 61 - 93 17 21

[www.bresser.de](http://www.bresser.de) • [info@bresser.de](mailto:info@bresser.de)