

Oprogramowanie Davis Weatherlink

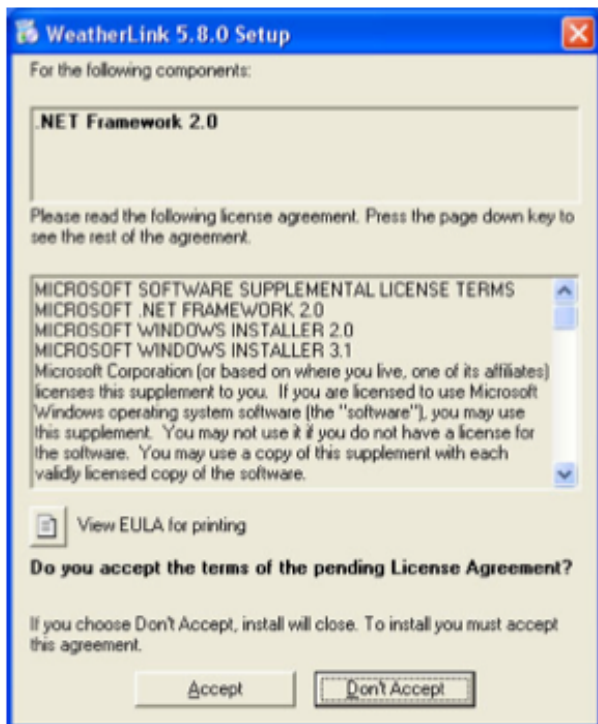
Instrukcja obsługi

Nr produktu: 672589

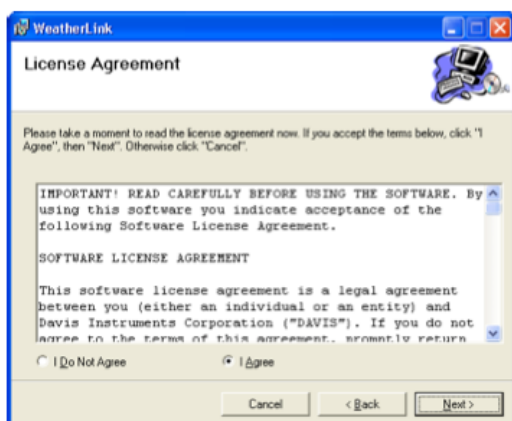
Instalacja oprogramowania

1. Wykonaj poniższe kroki, aby zainstalować oprogramowanie WeatherLink.
Umieść dysk CD z oprogramowaniem WeatherLink w napędzie CD-ROM.
Program instalacyjny powinien uruchomić się automatycznie. Jeśli program instalacyjny nie zostanie uruchomiony, wybierz polecenie **Uruchom** z menu **Start**, wpisz D: \ SETUP (lub odpowiednią literę dla napędu CD-ROM) i kliknij przycisk **OK**, aby rozpocząć instalację.

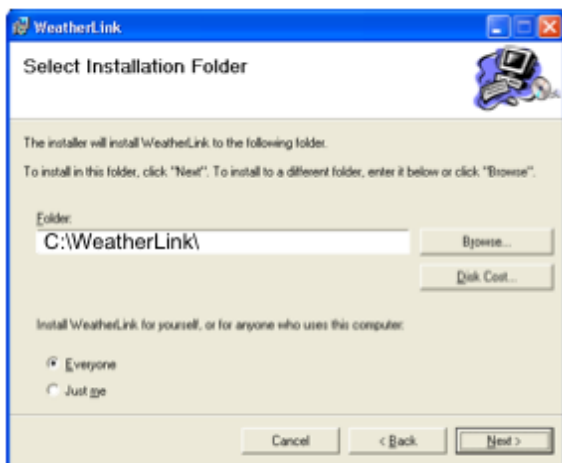
Pojawi się szereg okien informacyjnych, które trzeba potwierdzić aby zakończy instalację. Może pojawić się okno pytające o instalację środowiska **.NET**. WeatherLink 5.8 wymaga Microsoft. NET Framework 2.0. Jeśli nie jest ono zainstalowane, pokaże się okno dialogowe.



2. Kliknij **Akceptuj**, aby zainstalować niezbędne komponenty. Zostanie też wyświetlona **umowa licencyjna**.



3. Przeczytaj umowę licencyjną, kliknij przycisk **Zgadzam się** i kliknij przycisk **Dalej**. Zostanie wyświetlone okno dialogowe pytające o **miejsce instalacji**.



4. Wybierz domyślną lokalizację instalacji WeatherLink lub znajdź inną lokalizację, klikając przycisk **Przełączaj**.

Uwaga: W przypadku aktualizacji oprogramowania z poprzedniej wersji, kliknij przycisk **Przełączaj**, aby wyszukać katalog lub folder z poprzednią wersją WeatherLink.

5. Po wybraniu miejsca instalacji, kliknij przycisk **Dalej**. Pojawi się okno potwierdzające instalację.
6. Kliknij przycisk **Dalej**, aby rozpocząć instalację. W oknie pojawi się informacje z postępowaniem instalacji. Po pomyślnym ukończeniu instalacji, wyświetli się okno potwierdzające.

Uwaga: Podczas instalacji, zostaną zainstalowane automatycznie dwa wymagane sterowniki - sterownik urządzenia USBXpress i sterownik Bridge.

7. Kliknij przycisk **OK**. Oprogramowanie WeatherLink zostało pomyślnie zainstalowane.

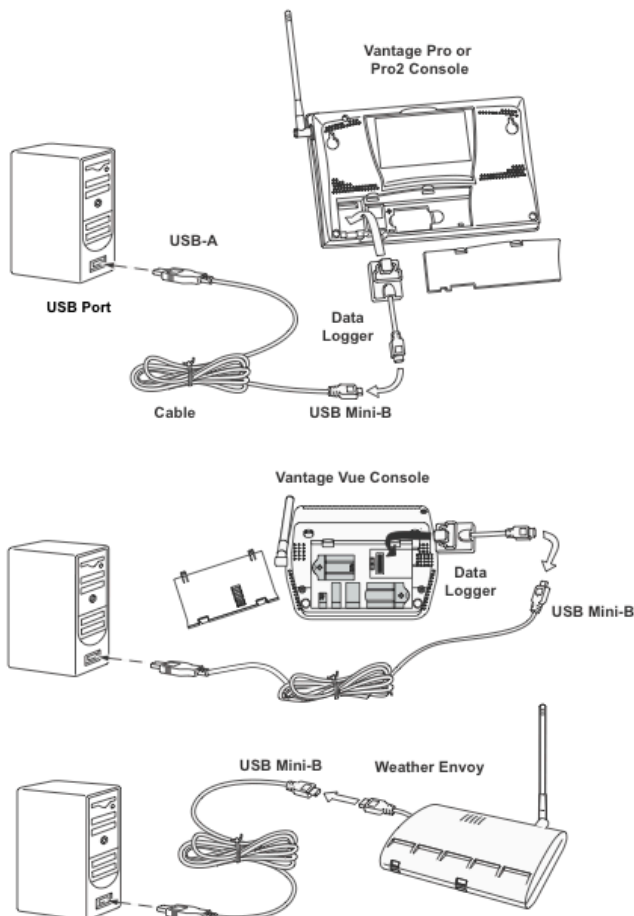
Instalacja sprzętu USB

Zainstaluj sprzęt USB za pomocą poniższych instrukcji:

1. Zlokalizuj urządzenie lub konsolę, które będzie podłączone poprzez USB.
2. **Tylko dla konsoli:** Wejdź w tryb konfiguracji poprzez naciśnięcie i przytrzymanie przycisku DONE, a następnie naciskając strzałkę w dół (-). Wejście do trybu konfiguracji zapewnia to, iż konsola nie będzie wyświetlać żadnych danych, ale zapisywać je do pamięci.
3. Zdejmij pokrywę baterii, wyjmij baterię i odłącz zasilacz AC, jeśli jest podłączony.

Uwaga: Nie odłączenie prądu przed instalacją, może spowodować uszkodzenie rejestratora danych lub konsoli. Podłączenie lub odłączenie rejestratora danych, podczas gdy podłączone jest zasilanie może zablokować lub uszkodzić rejestrator danych.

4. Podepnij rejestrator do wejścia, znajdującego się w schowku baterii, oznaczonego **EXTENSION**.
5. Zlokalizuj wolny port USB w komputerze i podłącz do niego urządzenie.



6. Włóż Mini złącze B do złącza USB w rejestratorze danych. Połączenie między konsolą a komputerem może wynosić do 5 m, używając przedłużacza USB.

Uwaga: Nie należy używać przedłużacza dłuższego niż 5m, ponieważ rejestrator danych może mieć problemy z połączeniem się z komputerem.

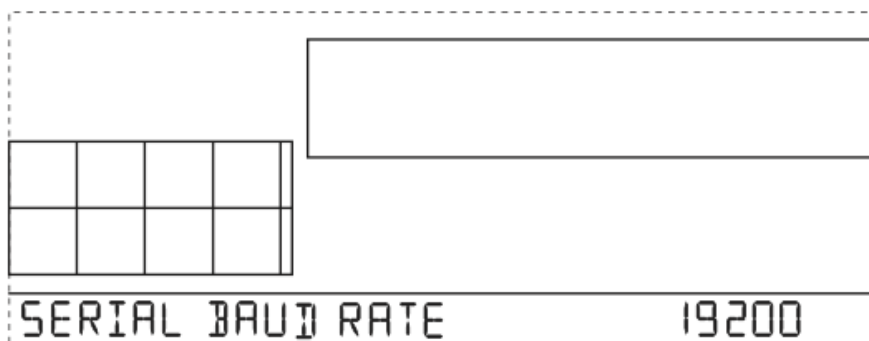
7. Podłącz zasilacz, jeśli go posiadasz, a następnie ponownie włóż baterie. Konsola wyda dźwięk cztery razy (Vantage Vue) lub trzy razy (Vantage Pro lub Pro2), w odstępach jednosekundowych. Po podłączeniu zasilania, instalacja rozpocznie się automatycznie. Stacja wyda również dwa dźwięki w odstępach jednosekundowych.
8. Sprawdź szybkość transmisji na konsoli. Wartość domyślna to 19200.

Uwaga: Jeśli posiadasz stację pogodową, nie zmieniaj prędkości transmisji w oprogramowaniu WeatherLink. Szybkość transmisji ustawiona na konsoli lub stacji pogodowej (zawsze 19200) musi być ustawiona tak samo jak ustawienie transmisji WeatherLink Rate. Zobacz pomoc WeatherLink online, aby uzyskać więcej informacji.

Jak wyświetlić szybkość transmisji danych

Aby wyświetlić prędkości transmisji na konsoli Vantage Pro lub Vantage Pro2, upewnij się, że rejestrator jest zainstalowany, a następnie kontynuuj z zastosowaniem następujących procedur:

- Wprowadź konsolę w tryb konfiguracji, naciskając i przytrzymując przycisk DONE, a następnie przycisk (-).
- Użyj przycisków BAR i DONE, aby przejść do ekranu ustawień szybkości transmisji:

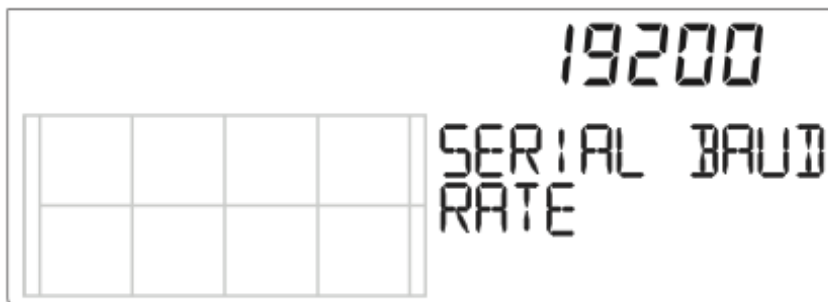


Używaj przycisków w górę (+) i w dół (-), aby zmienić szybkość transmisji. Naciśnij i przytrzymaj przycisk Gotowe, aby powrócić do aktualnego trybu pogody.

- Użyj najszybszej prędkości transmisji jaką komputer może obsługiwać. 19200 jest najszybszą dostępną prędkością i jest ustawiona jako domyślna na konsoli.
- Naciśnij przycisk Gotowe, gdy na ekranie konsoli pojawi się odpowiednia szybkość transmisji.

Aby wyświetlić prędkości transmisji na konsoli **Vantage Vue**, upewnij się, że rejestrator jest zainstalowany, a następnie kontynuuj z zastosowaniem następujących procedur:

- Wprowadź w tryb konfiguracji naciskając i przytrzymując przycisk DONE, wciśnij przycisk (-).
- Naciśnij BAR, aby przejść do ustawień prędkości:



Używaj przycisków w górę (+) i w dół (-), aby zmienić szybkość transmisji. Naciśnij i przytrzymaj przycisk Gotowe, aby powrócić do aktualnego trybu pogody.

- Użyj najszybszej prędkości transmisji jaką komputer może obsługiwać. 19200 jest najszybszą dostępną prędkością i jest ustawiona jako domyślna na konsoli.
- Naciśnij przycisk Gotowe, gdy na ekranie konsoli pojawi się odpowiednia szybkość transmisji.

Uwaga: Rejestrator nie wymaga stałego połączenia z komputerem, aby kontynuować logowanie i przechowywania danych. Mimo, że rejestrator powinien być zawsze podłączony do konsoli, może on być podłączony do komputera tylko wtedy kiedy pobierane są z niego dane lub kiedy komputer aktywnie korzysta z danych rejestratora. Rejestrator i konsola mogą być odłączone od komputera tylko wtedy kiedy znajdują się one w miejscu gdzie nie sięga kabel.

Instalacja sprzętu WeatherLinkIP

Aby zakończyć instalację sprzętu postępuj zgodnie z instrukcjami:

1. Zlokalizuj konsolę lub urządzenie Weather Envoy, które będzie podłączone do WeatherLinkIP

2. **Tylko dla konsoli:** Wejść w tryb konfiguracji poprzez naciśnięcie i przytrzymanie przycisku DONE, a następnie naciskając strzałkę w dół (-). Wejście do trybu konfiguracji zapewnia to, iż konsola nie będzie wyświetlać żadnych danych, ale zapisywać je do pamięci.
3. Zdejmij pokrywę baterii, wyjmij baterię i odłącz zasilacz AC, jeśli jest podłączony.

Uwaga: Nie odłączenie prądu przed instalacją, może spowodować uszkodzenie rejestratora danych lub konsoli. Podłączenie lub odłączenie rejestratora danych, podczas gdy podłączone jest zasilanie może zablokować lub uszkodzić rejestrator danych.

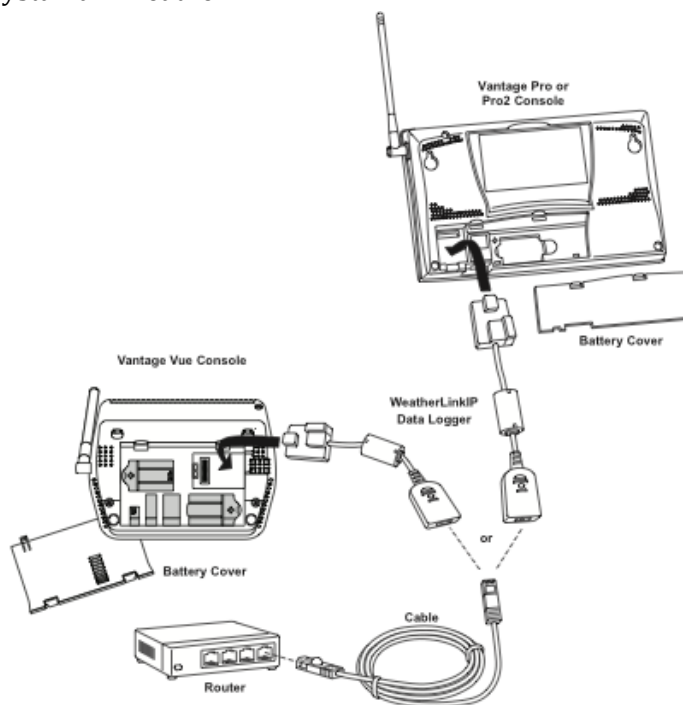
4. Podepnij rejestrator do wejścia, znajdującego się w schowku baterii, oznaczonego **EXTENSION**.
5. Podłącz jeden koniec kabla sieciowego do rejestratora danych WeatherLinkIP.
6. Zlokalizuj wolny port Ethernet na routerze DSL i podłącz kabel do portu.
7. Podłącz zasilacz i włóż ponownie baterie.

Uwaga: Konsola podłączona do WeatherLinkIP wymaga połączenia z zasilaczem AC. Możliwe jest używanie baterii, ale tylko przez krótki okres czasu, kiedy zaniknie zasilanie z zasilacza.

Konsola wyda trzy dźwięki w odstępie jednej sekundy. Kiedy zostanie podłączone zasilanie, wyświetli się ekran konfiguracji.

Konsola wyda dwa dźwięki, w odstępie jednej sekundy.

8. Sprawdź szybkość transmisji danych na konsoli. (Patrz "Wyświetlanie Szybkość transmisji" na stronie 7). Domyślna wartość to 19200. Wartość ta jest potrzebna do korzystania z WeatherLinkIP.



9. Zapisz ID urządzenia i klucz znajdujący się na z boku urządzenia Weather-LinkIP do przysłanego zastosowania.
ID urządzenia (DID) i klucz urządzenia jednoznacznie identyfikuje rejestrator danych na stronie WeatherLink Network (www.weatherlink.com). Dane te są wymagane aby stworzyć login na WeatherLink.com i są używane do połączenia WeatherLinkIP z oprogramowaniem.

Uwaga: Ponieważ WeatherLinkIP stale przesyła bieżące informacje o pogodzie do www.weatherlink.com, pozostaw WeatherLinkIP i konsolę podłączoną do routera przez cały czas.

WeatherLinkIP i Weatherlink.com

Rejestrator WeatherLinkIP dostarcza takich samych funkcji logujących jak rejestrator podłączony po USB lub porcie szeregowym, a ponadto automatycznie zapisuje dane z urządzeń Vantage Pro, Vantage Pro2 i Vantage Vue i Envoy na serwer dostarczony przez Davis Instruments, który pozwala Ci pokazywać dane pogodowe bez tworzenia własnej strony internetowej. Ponadto, dane pogodowe są automatycznie zapisywane na naszych serwerach, które zapewniają cztery razy większą powierzchnię przechowywania niż pamięć rejestratora.

Po podłączeniu rejestratora danych WeatherLinkIP do routera lub switch'a, rejestrator danych rozpoczyna wysyłanie informacji o aktualnej pogodzie do serwera WWW. Aby uzyskać dostęp do informacji o pogodzie w internecie:

1. Wejdź na www.weatherlink.com
2. Przeczytaj umowę licencyjną i zarejestruj swoje konto za pomocą ID urządzenia i klucza znajdujących się na rejestratorze.
3. Załóż konto.
4. Wyświetl aktualne dane meteorologiczne na stronie internetowej.

Instalacja sprzętu na Porcie szeregowym

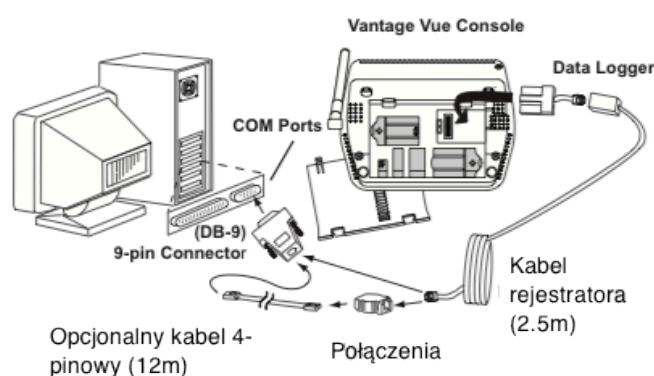
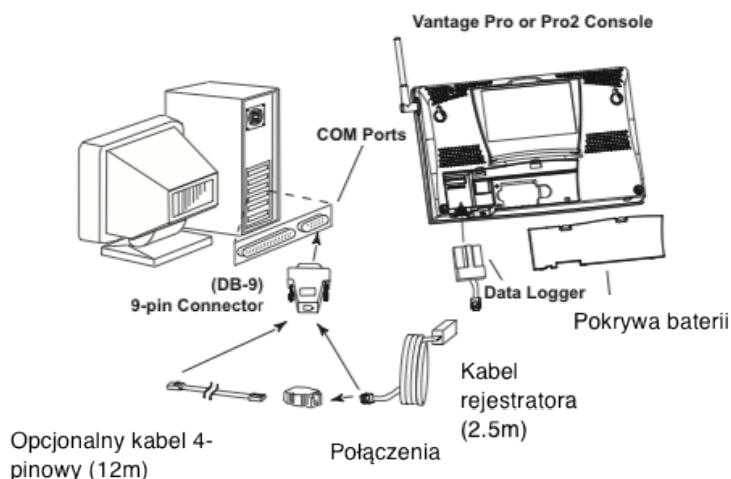
Połączenia przez port szeregowy może być zainstalowane tak, że WeatherLink wykorzystuje bezpośrednio, lokalne połączenie pomiędzy komputerem i konsolą, lub tak, że WeatherLink używa modemu do połączenia ze zdalną stacją pogodową. Instalacja dla każdego typu połączenia różni się, i jest wyjaśniona oddzielnie poniżej.

Instalacja połączenia lokalnego

1. Znajdź konsolę do której będzie podłączony WeatherLink.
2. **Tylko dla konsoli:** Wejdź w tryb konfiguracji poprzez naciśnięcie i przytrzymanie przycisku DONE, a następnie naciskając strzałkę w dół (-). Wejście do trybu konfiguracji zapewnia to, iż konsola nie będzie wyświetlać żadnych danych, ale zapisywać je do pamięci.
3. Zdejmij pokrywę baterii, wyjmij baterię i odłącz zasilacz AC, jeśli jest podłączony.

Uwaga: Nie odłączenie prądu przed instalacją, może spowodować uszkodzenie rejestratora danych lub konsoli. Podłączenie lub odłączenie rejestratora danych, podczas gdy podłączone jest zasilanie może zablokować lub uszkodzić rejestrator danych.

4. Podepnij rejestrator do wejścia, znajdującego się w schowku baterii, oznaczonego **EXTENSION**.
5. Podłącz kabel rejestratora



6. Podłącz zasilacz, jeśli go posiadasz, a następnie ponownie włóż baterie. Konsola wyda cztery dźwięki (Vantage Vue) lub trzy dźwięki (Vantage Pro lub Pro2), w odstępach jednosekundowych. Po podłączeniu napięcia, konsola przełączy się w tryb konfiguracji automatycznie. Konsola wyda dwa dźwięki, w odstępach jednosekundowym.
7. Załóż pokrywę baterii, tak aby kabel rejestratora wyszedł przez kwadratowe wyjście.
8. Znajdź wolny port w komputerze i podłącz kabel DB-9.
9. Włóż wtyczkę krótkiego kabla rejestratora do gniazdka kabla 8 calowego. Następnie włóż koniec kabla 8 calowego do gniazda DB-9. Kabel łączący rejestrator danych z komputerem ma 8 cali (2,4 m). Użyj 40 calowego (12 m) prostego 4-żyłowego kabla przedłużającego do przedłużenia połączenia między konsolą a komputerem. Nie należy używać więcej niż 40 cali przedłużacza, ponieważ rejestrator danych może mieć trudności z komunikowaniem się z komputerem. Skonfiguruj konsolę tak, że dane pomiędzy konsolą rejestratora i komputerem są przesyłane w tym samym tempie.
10. Sprawdź prędkość transmisji na konsoli. Patrz "Wyświetlanie Szybkość transmisji" na stronie 7.

Uwaga: Jeśli posiadasz urządzenie Weather Envoy, nie zmieniaj szybkości transmisji w oprogramowaniu WeatherLink. Prędkość transmisji musi być taka sama na urządzeniu

Weather Envoy jak i w oprogramowaniu WeatherLink (zawsze 19200). Sprawdź pomoc online aby dowiedzieć się więcej.

Instalacja oprogramowania

Oprogramowanie jest łatwe do skonfigurowania, gdy połączenie konsoli zostało skonfigurowane. Przejdź przez następujące procedury aby zainstalować i skonfigurować oprogramowanie WeatherLink i ustawić połączenie z konsolą.

Uruchamianie oprogramowania

Aby uruchomić oprogramowanie, kliknij dwukrotnie ikonę WeatherLink. Jeśli nie ma dodanej żadnej stacji, program wyświetli monit o dodanie stacji (szczegóły poniżej). Jeśli jest to aktualizacja oprogramowania, i jeśli w katalogu jest więcej niż jedna stacja, aplikacja po uruchomieniu otwiera, ostatnią stację, która była wyświetlana.

Konfiguracja stacji

Każda stacja podłączona do komputera musi być dodana w oprogramowaniu. Program tworzy bazę danych dla stacji i dodaje o niej wszystkie informacje oraz wymaga podania wymaganych danych dotyczących połączenia.

Dodawanie stacji

1. Wybierz **Nowa stacja** z menu **Plik**. Wyświetli się okno dialogowe.
2. Wpisz nazwę stacji (do 40 znaków / spacji) w polu tekstowym. Oprogramowanie korzysta z pierwszych ośmiu znaków nazwy stacji (nie licząc spacji oraz znaków interpunkcyjnych), jako nazwę kategorii, gdzie zapisuje bazę danych i pliki konfiguracyjne. Pierwsze osiem znaków nazwy stacji musi być zatem unikalne.
3. Kliknij przycisk OK, aby zapisać nową stację lub przycisk Anuluj, aby wyjść bez zapisywania.

Oprogramowanie zapisuje nową stację, tworzy katalog i plik konfiguracyjny oraz pyta o wejście w tryb przewodnika.

O trybie przewodnika

Oprogramowanie zawiera przewodnik konfiguracji stacji, który przeprowadzi Cię przez procedury konfiguracji stacji pogodowej. Po dodaniu nowej stacji, automatycznie wyświetli się pytanie o wejście w tryb przewodnika. Wybierz **Tak** aby uruchomić.

Możesz skonfigurować wszystkie opcje stacji oddzielnie wchodząc w **Ustawienia**. Przewodnik można uruchomić w dowolnym momencie wchodząc w **Ustawienia**.

Po wybraniu trybu przewodnika, oprogramowanie wyświetla serię okienek dialogowych. Na każdym etapie procesu, wyświetlone są pola potwierdzenia, które trzeba kliknąć aby przejść do następnego kroku w tej instrukcji. Aby kontynuować, wybierz OK. Aby pominąć ten krok i przejść do następnego kroku, wybierz opcję Pomiń. Aby anulować cały proces instrukcji, wybierz Anuluj.

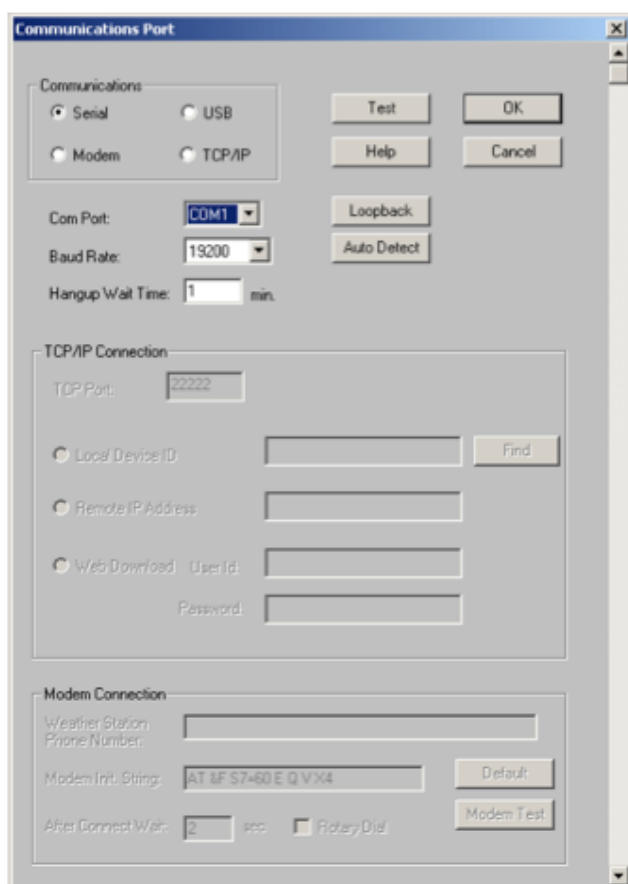
Uwaga: Proszę odnieść się do pomocy online WeatherLink aby dowiedzieć się więcej na temat całego procesu Walkthrough.

Ustawieniu portu komunikacji

WeatherLink zawiera okno dialogowe do konfiguracji portu szeregowego, USB, WeatherLinkIP lub konfiguracji modemu. Wybierz typ komunikacji i przetestuj komunikację między komputerem a stacją.

1. Wybierz **Porty komunikacyjne** z menu **Ustawienia** lub użyj przewodnika, aby wyświetlić okno dialogowe.

Zostanie wyświetlone okno dialogowe **Porty komunikacyjne**.



- Wybierz typ komunikacji twojego urządzenia z pola **Połączenia**. Właściwości połączone z tym typem połączenia, staną się aktywne.

Wybierz tryb **USB** jeśli posiadasz urządzenie USB i nie korzystasz z dodatkowego oprogramowania.

Wybierz **port seryjny** tylko w przypadku korzystania z oprogramowania firm trzecich lub aplikacji, która wymaga komunikacji poprzez port COM.

Poniżej znajduje przegląd podłączenia portu szeregowego, USB lub TCP/IP w oknie dialogowym **Połączenia**. Zapoznaj się z instrukcjami dla wybranego rodzaju komunikacji. Zobacz pomoc online w celu uzyskania dokładnych instrukcji. Zobacz także pomoc online, aby uzyskać informacje na temat podłączenia modemu.

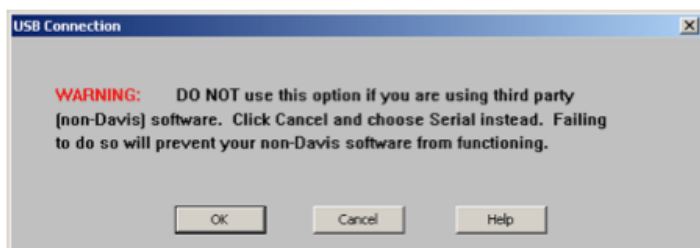
Komunikacja szeregową

- Wybierz **Seryjny** w opcjach połączenia.
- Wybierz port komunikacyjny, który łączy rejestrator danych z portem COM z listy rozwijanej lub kliknij przycisk Auto-Detect, aby znaleźć i wybrać odpowiedni port COM, który jest używany do połączenia przez port szeregowy.
- Upewnij się, że szybkość transmisji pokazuje 19200. Jeśli nie, kliknij listę rozwijaną i wybierz 19200.
- Kliknij przycisk Test, aby sprawdzić komunikację.

5. Kliknij przycisk OK, aby zapisać ustawienia.

Komunikacja po USB

1. Wybierz **USB** w oknie dialogowym tylko jeśli urządzenie posiada port USB i nie używasz żadnych dodatkowych aplikacji.
Gdy zaznaczymy **USB**, pojawi się okno dialogowe połączenia USB.



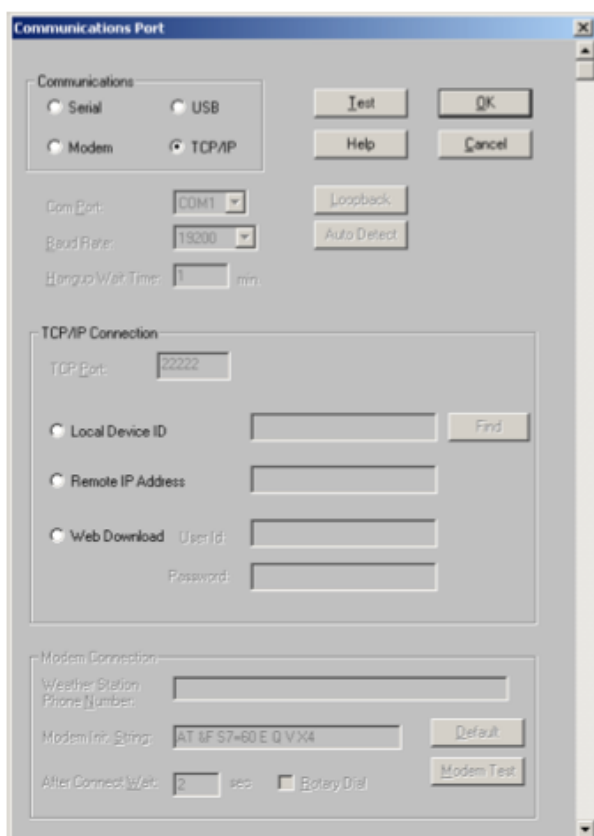
2. Jeśli posiadasz urządzenie USB, na którym chcesz emulować połączenie szeregowo, do używania dodatkowych aplikacji, kliknij przycisk **Anuluj** lub
posiadasz rejestrator USB i chcesz skonfigurować bezpośrednie połączenie USB rejestratora danych i oprogramowania, kliknij przycisk OK.
WeatherLink stworzy bezpośrednie połączenie USB, przypisując rejestratorowi niepowtarzalny numer seryjny. Zobacz Pomoc WeatherLink Online, aby uzyskać więcej informacji.

Uwaga: Gdy rejestrator otrzymał unikalny numer seryjny, nie może on być emulowany jako port szeregowy. W zestawie z oprogramowaniem WeatherLink, znajduje się narzędzie, które pozwala na konwersję rejestratora USB z bezpośredniego połączenia USB na połączenie szeregowo. Aby użyć tego narzędzia, wybierz polecenie Konwertuj USB na wirtualne szeregowe z menu Start komputera (Start>> WSZYSTKIEPROGRAMY WeatherLink> Konwertuj USB na wirtualne szeregowe) i uruchom narzędzie do konwersji zapisu danych. Prosimy o kontakt z Działem Obsługi („Kontakt z Pomocą techniczną” na stronie 26) aby uzyskać więcej informacji.

3. Kliknij przycisk Test, aby sprawdzić komunikację.
4. Kliknij przycisk OK, aby zapisać ustawienia.

Komunikacja po WeatherLinkIP

- Wybierz TCP/IP. Obszarach, które należy zdefiniować stają się aktywne.



- Wybierz jeden z trzech dostępnych przycisków, który najlepiej opisuje typ połączenia TCP/IP, który chcesz ustawić:

- **Lokalne ID urządzenia** - umożliwia połączenie rejestratora danych WeatherLinkIP poprzez lokalne połączenie sieciowe. Użyj tej opcji, jeśli komputer jest podłączony do tego samego routera lub switch'a jako rejestrator danych WeatherLinkIP.
- **Zdalny adres IP** - Łączy rejestrator WeatherLinkIP i stację z oprogramowaniem WeatherLink poprzez zdalne połączenie za pomocą adresu IP. Związku z tym na ogół wymagany jest statyczny adres IP.

Uwaga: Ta opcja jest używana tylko jeśli konsola posiada WeatherLink IP i znajduje się w innej lokacji niż komputer, na którym jest uruchomione oprogramowanie WeatherLink. Jest to zaawansowana opcja konfiguracji. Zobacz pomoc online aby uzyskać więcej informacji.

- **Web Download** - pobieranie danych zebranych z konsoli podłączonego do rejestratora WeatherLinkIP przez www.weatherlink.com.

Połączenie lokalne:

1. Kliknij lokalne **ID urządzenia**.
2. Kliknij przycisk Znajdź, aby znaleźć ID urządzenia dla rejestratora danych.
3. Kliknij przycisk Test, aby sprawdzić komunikację.
4. Kliknij przycisk OK, aby zapisać ustawienia.

Pobieranie ze strony WWW:

1. Kliknij **Pobieranie WWW**.
2. Wpisz nazwę użytkownika i hasło utworzone na www.weatherlink.com. Zobacz "WeatherLinkIP i Weatherlink.com" na stronie 10 aby uzyskać więcej informacji.
3. Kliknij przycisk OK, aby zapisać ustawienia.

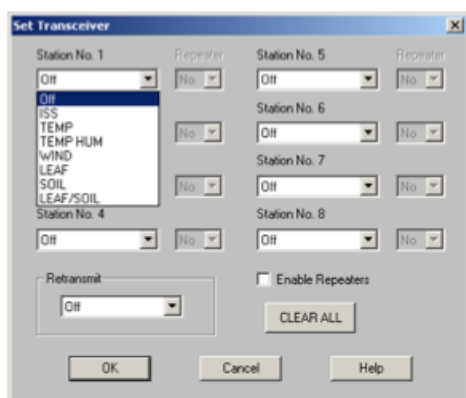
Ustawienia odbiornika

Przeglądaj lub dodawaj urządzenia Vantage Vue, Vantage Pro lub Pro2, ID nadajnika Weather Envoy i kontroluj funkcję retransmisji.

To okno dialogowe jest dostępne tylko w narzędziu do konfiguracji ID nadajnika i ustawienia ID powielacza na Weather Envoy.

Aby ustawić opcje nadajnika:

1. Wybierz Ustawienia nadajnika z menu Ustawienia, zostanie wyświetlone okno dialogowe.

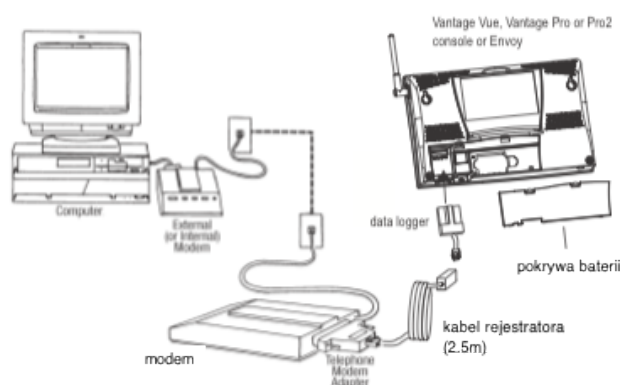


Jeśli masz konsolę Vantage Vue lub Vantage Pro2 lub Envoy z oprogramowaniem z maja 2005 r. lub później (lub w wersji 1.6 lub nowszej), okno dialogowe odbiornika, wyświetla specjalne funkcje związane z używaniem powielacza.

- Wybierz typ stacji dla każdego z możliwych 8 kanałów. Zobacz pomoc online w celu uzyskania dokładnych informacji na temat konfiguracji stacji, funkcji retransmisji i konfiguracji urządzenia Envoy aby używać powielaczy.

Dodatek: Instalacja zdalnego modemu

Instalacja zdalnego modemu polega na połączeniu rejestratora konsoli lub urządzenia Weather Envoy do modemem, który może być podłączony do komputera. Użyj instalacji zdalnego modemu do podłączenia komputera do zdalnej konsoli lub urządzenia Weather Envoy.



Uwaga: Przed instalacją konsoli i modemu w zdalnej lokalizacji, przetestuj połączenie bezpośrednio rejestratora.

- Zainstaluj i skonfiguruj modem według instrukcji producenta. Zanotuj port COM, którego używa modem, aby później go wpisać w ustawieniach **Portu komunikacyjnego**.
- W miejscu instalacji modem, umieść go tak aby mógł być podłączony do rejestratora i gniazdka telefonicznego.

Uwaga: Nie należy jeszcze włączać modemu.

Kabel łączący rejestrator danych z modemem ma 2.4 m. Jeśli to konieczne, użyć kabla przedłużającego 12m do przedłużenia połączenia pomiędzy konsolą i modemem. Nie należy używać przedłużacza dłuższego niż 12m, ponieważ rejestrator może mieć problemy z połączeniem z komputerem.

- Podłącz zewnętrzny modem do gniazda telefonicznego.
- Tylko dla konsoli:** Wejdź w tryb konfiguracji poprzez naciśnięcie i przytrzymanie przycisku DONE, a następnie naciskając strzałkę w dół (-). Wejście do trybu konfiguracji

zapewnia to, iż konsola nie będzie wyświetlać żadnych danych, ale zapisywać je do pamięci.

5. Zdejmij pokrywę baterii, wyjmij baterię i odłącz zasilacz AC, jeśli jest podłączony.

Uwaga: Nie odłączenie prądu przed instalacją, może spowodować uszkodzenie rejestratora danych lub konsoli. Podłączenie lub odłączenie rejestratora danych, podczas gdy podłączone jest zasilanie może zablokować lub uszkodzić rejestrator danych.

6. Podepnij rejestrator do wejścia, znajdującego się w schowku baterii, oznaczonego **EXTENSION**.
7. Przeprowadź kabel przez otwór w pokrywie baterii
8. Podłącz adapter modemu telefonicznego do modemu zewnętrznego.

Uwaga: Nie używaj adaptera DB-25 (brak w zestawie) i konwertera do podłączenia rejestratora do modemu. Nie on będzie działał.

9. Włóż wtyczkę do modem telefonicznego.
10. Włącz modem. Włączenie modemu w tym momencie pozwala mu odebrać sygnał inicjalizujący z konsoli.
11. Przywrócić zasilanie do konsoli przez ponowne zainstalowanie baterii i ponowne podłączania zasilacza, jeśli jest obecny.
Konsola wyda dźwięk cztery razy (Vantage Vue) lub trzy razy (Vantage Pro lub Pro2), w odstępach jednosekundowych.
Po podłączeniu zasilania, urządzenie automatycznie wejdzie w tryb konfiguracji.
Stacja Weather Envoy wyda dwa dźwięki w odstępach jednosekundowych.
12. Załóż pokrywę baterii, tak aby kabel wychodził przez kwadratowy otwór w pokrywie.
13. Sprawdź prędkość transmisji na konsoli. Patrz "Wyświetlanie Szybkość transmisji " na stronie 7.

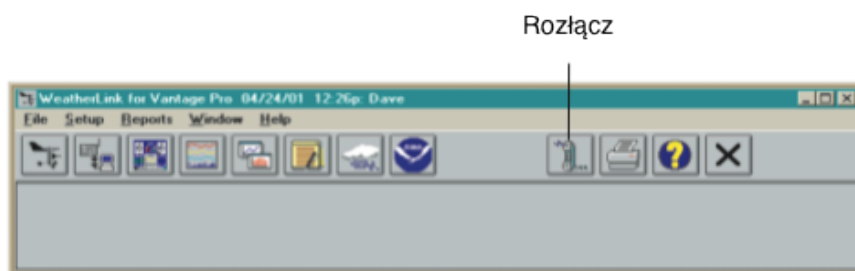
Uwaga: Wartość domyślna szybkości transmisji to 19200. Jeśli posiadasz konsolę Weather Envoy, wartość ta powinna być taka sama co w oprogramowaniu WeatherLink. Wartość szybkości transmisji wyświetli się tylko wtedy kiedy podłączony jest rejestrator.

Uwagi dotyczące zdalnego modemu

Podczas używania zdalnego połączenia, oprogramowanie WeatherLink automatycznie nawiązuje połączenie z modemem, kiedy tylko wykonywana jest akcja, która wymaga połączenia ze stacją.

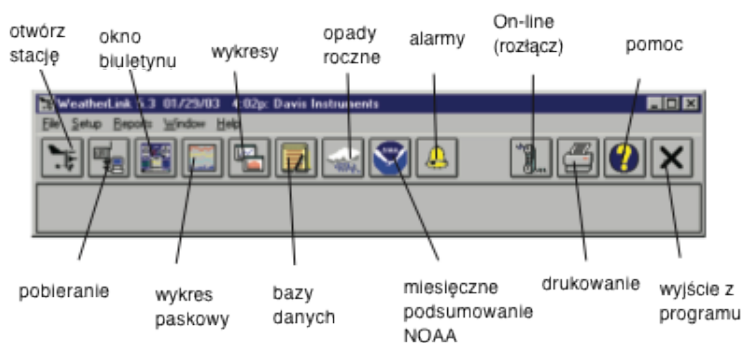
Kiedy nawiązane jest połączenie zdalne, na pasku zadań zapali się ikonka **On-line**. Oznacza ona, że oprogramowanie nawiązało połączenie ze zdalną konsolą i stacją.

Aby rozłączyć się, wybierz ikonę On-Line i z menu **Plik** wybierz **Rozłącz**.



Domyślnie oprogramowanie WeatherLink odłącza się od modemu po jednej minucie nieaktywności. Użyj ustawień **Portu Komunikacyjnego** w oprogramowaniu WeatherLink, aby zmienić domyślną wartość. (Zobacz pomoc online, w celu uzyskania dokładniejszych informacji)

Uwaga: WeatherLink nie rozłącza połączenia jeśli aktywne są okna wyświetlania danych przekazywanych w czasie rzeczywistym.



Skróty

Okno główne

Ctrl-A..... Ustaw Alarm

Ctrl-B..... Zobacz biuletyn

Okno bazy danych

Ctrl-C..... Konfiguracja stacji

Ctrl-G..... Raport temperatur dziennych

Ctrl-H..... Rozłącz

Ctrl-I..... Ustawienia portu komunikacyjnego

Ctrl-J..... Automatyczne pobieranie

Ctrl-K..... Przewodnik

Ctrl-L..... Pobierz

Ctrl-O Otwórz stację
Ctrl-P Drukuj aktywne okno
Ctrl-Q Otwórz okno wykresów
Ctrl-R Raport roczny opadów
Ctrl-S Otwórz wykres paskowy
Ctrl-T Ustaw czas
Ctrl-U Wybierz Jednostki
Ctrl-V Zobacz logi pobierania
Ctrl-X Auto Ustawienia faksu
Ctrl-Y Zobacz Podsumowanie
Ctrl-Z Zamknij okno
F1 Pomoc kontekstowa
F2 Pomoc wschodu/zachodu
F7 NOAA tym miesiącu
F8 NOAA tym roku

Okno wykresu paskowego

ESC Zatrzymaj rysowanie
Ctrl-M Ustaw jako domyślne
Ctrl-P Wydrukuj wykres
F1 Pomoc kontekstowa
F3 Przybliż
F4 Oddal

Okno wykresu działkowego

ESC Wstrzymaj rysowanie
Ctrl-D Wybierz datę
Ctrl-M Ustaw jako domyślne
Ctrl-P Wydrukuj wykres
F1 Pomoc kontekstowa
F3 Przybliż
F4 Oddal
F9 Nałóż wykresy
F10 Wykres zeszłoroczny

Okno bazy danych

Ctrl-D Wybierz datę
Ctrl-N Dodaj notatkę
Ctrl-P Wydrukuj wiersz
Enter Edytuj wiersz
Delete Usuń wiersz

F1 Pomoc kontekstowa

Okno rocznych opadów

Enter Wpisz rok

Delete Usuń rok