

HEART RATE MONITOR


SIGMA[®]
GERMANY



**HEART
RATE**



PC 25.10

DEUTSCH
ENGLISH
FRANÇAIS

ITALIANO
ESPAÑOL
NEDERLANDS

DE

US/GB

FR

IT

ES

NL

1.	Préface et contenu	55
2.	Principe fondamental de fonctionnement	56
2.1	Aperçus des fonctions (Arborescence)	56
2.2	Occupation des touches et principe de navigation	58
2.3	Mise en place de la ceinture thoracique / Fixation du support sur le guidon	59
2.4	Démarrage de la montre cardio-fréquence/mètre	60
2.5	Mesure de la fréquence cardiaque	61
3.	Réglages avant le premier entraînement → menu principal réglages	63
3.1	Réglages Utilisateur	64
3.2	Réglages de l'appareil	66
4.	Menu principal entraînement	67
5.	Menu principal temps	68
6.	Menu principal mémoire	71
6.1	Mémoire Valeurs totales	71
6.2	Mémoire	72
7.	Autres informations	73
7.1	Informations sur la fréquence cardiaque	73
7.2	FAQ	75
7.3	Aperçu des tonalités	76
7.4	Recherche de défaillances	77
7.5	Remplacement de la batterie / Étanchéité et garantie	78

1. PRÉFACE ET CONTENU

Nous vous remercions d'avoir choisi un cardio-fréquencemètre SIGMA SPORT®. Votre nouvel PC 25.10 restera pendant de longues années un compagnon fidèle lors de vos séances de sport et de vos loisirs.

Notre PC 25.10 est un instrument de mesure répondant à des exigences techniques élevées. Pour apprendre les nombreuses fonctions de votre nouveau cardio-fréquencemètre et les utiliser, veuillez lire attentivement le présent mode d'emploi.

SIGMA SPORT® vous souhaite beaucoup de plaisir lorsque vous utiliserez votre PC 25.10.

Cardio-fréquencemètre PC 25.10

→ Précision ECG



Ceinture thoracique avec transmission sans fil numérique et codée.



Support au guidon pour le montage du PC 25.10 sur le vélo au moyen d'un anneau torique.



2. PRINCIPE FONDAMENTAL DE FONCTIONNEMENT

2.1 APERÇUS DES FONCTIONS (Arborescence)

Entraînement

Entraînement
à une zone

Temps

Heure

Date

Chronomètre

Compte à
rebours

Réveil

Mémoire

1 Mémoire

Valeurs
totales

Par semaine

Par mois

Depuis la
remise à zéro

2. PRINCIPE FONDAMENTAL DE FONCTIONNEMENT

2.1 APERÇUS DES FONCTIONS (Arborescence)

Réglages

Utilisateur

Genre

Anniversaire

Poids

FC max

T-zone (zone d'entraînement)

Appareil

Langues

Date

Heure

Volume

Tonalité touches

Alarme de zone

Mon nom

FR

2.1 APERÇUS DES FONCTIONS



Les 4 menus principaux de votre PC 25.10

Votre PC 25.10 est réparti en quatre menus principaux : "Training", "Temps", "Mémoire" et "Réglages".

L'écran affiche le symbole et la description du menu principal dans lequel vous vous trouvez. Les touches PLUS / MOINS vous permettent de passer d'un menu principal à l'autre.

2.2 FONCTIONS DES TOUCHES ET PRINCIPE DE NAVIGATION

Le PC 25.10 comprend trois niveaux de menus. Pour naviguer dans les menus et sous-menus du PC 25.10, l'utilisateur doit toujours se reporter à l'arborescence reprise au chapitre 2.1 "Aperçu des fonctions".

La gestion des menus du PC 25.10 est fortement simplifiée grâce au niveau de navigation. Le niveau de navigation apparaît toujours lorsque vous cliquez une fois sur les deux touches de fonction supérieures.

2.2 FONCTIONS DES TOUCHES ET PRINCIPE DE NAVIGATION

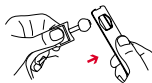
Dans le niveau de navigation, les différentes fonctions possibles pour les deux touches supérieures s'affichent:

- Pour accéder au niveau inférieur suivant (ENTER)
- Pour revenir au niveau supérieur précédent (BACK / OFF)
- Pour débiter un entraînement (START)
- Pour terminer un entraînement (END)

Confirmez la fonction affichée dans le niveau de navigation directement avec un click. Les deux touches inférieures PLUS / MOINS vous permettent de voyager entre les différents points de menu d'un même niveau.

2.3 MISE EN PLACE DE LA CEINTURE THORACIQUE / FIXATION DU SUPPORT SUR LE GUIDON

Raccordez l'émetteur à la ceinture élastique.

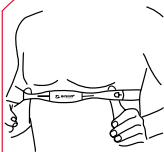


La longueur de la ceinture peut être adaptée individuellement grâce au mécanisme de réglage.

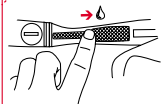
Veillez à ce que la longueur de la ceinture soit telle que celle-ci soit bien serrée, mais pas trop.



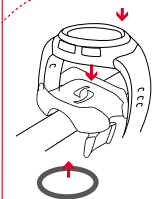
2.3 MISE EN PLACE DE LA CEINTURE THORACIQUE / FIXATION DU SUPPORT SUR LE GUIDON



Placez la ceinture de sorte que l'émetteur se situe à la naissance du muscle pectoral chez les hommes et sous la poitrine chez les femmes. Le logo SIGMA doit toujours être lisible et tourné vers l'avant.



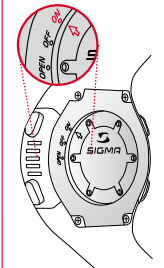
Soulevez légèrement la ceinture de la peau. Humidifiez les zones striées (électrodes) sur la face arrière de l'émetteur avec de la salive ou de l'eau.



Montage du support du vélo. Fixez le support du vélo au guidon.

Fixez ensuite le support pour guidon avec l'anneau torique et fermez le bracelet.

2.4 DÉMARRAGE DE LA MONTRE CARDIO-FRÉQUENCEMÈTRE



À la livraison, le couvercle du compartiment à piles est placé sur „OFF“. Avant de pouvoir commencer votre premier entraînement, placez le couvercle du compartiment à piles sur „ON“ au moyen de l'outil adéquat.

2.5 MESURE DE LA FRÉQUENCE CARDIAQUE

Lorsque vous ne vous entraînez pas, votre PC 25.10 se trouve au repos et peut se porter comme une montre classique. Avant et après l'entraînement, l'écran affiche la date, l'heure et le nom du produit.

Pour vous également ajouter un mot supplémentaire de max. 10 caractères sous le nom PC 25.10 (Fonction "Mon nom"). Pour de plus amples renseignements, veuillez vous reporter au chapitre 3.2 "Réglages de l'appareil".



Pour activer votre PC 25.10, maintenez une touche de votre choix enfoncée pendant 2 secondes. La montre passe en mode Actif et vous accédez au menu principal "Entraînement" ("Training").

Note: Au début, reportez-vous toujours à l'arborescence présentée au chapitre 2.1.



Synchronisation entre le cardio-fréquencemètre et la ceinture thoracique

Votre PC 25.10 est équipé d'une ceinture thoracique à codage numérique vous permettant de vous entraîner en groupe sans interférences. Grâce à la nouvelle technique utilisée, vous pouvez être sûr que les données de votre ceinture sont transférées vers votre PC 25.10 sous forme de paquets de données numériques, et ce, sans risque de perte ou de coupure de transmission.

2.5 MESURE DE LA FRÉQUENCE CARDIAQUE



Avant de pouvoir commencer l'entraînement, la ceinture thoracique doit être synchronisée avec la montre.

Choisissez dans le menu principal "entraînement" et appuyez sur la touche de navigation → ENTER.



La synchronisation débute automatiquement et ne dure que quelques secondes.



Après la synchronisation, votre PC 25.10 vous envoie une brève confirmation "Sync ok".

Note: Si vous ne voyez pas cet affichage sur votre montre, cela signifie que la synchronisation s'est déjà achevée avec succès.



Après avoir synchronisé votre PC 25.10 avec la ceinture thoracique, vous pouvez commencer votre entraînement en cliquant sur → START.

Note: Vous trouverez de plus amples informations sur les problèmes possibles pendant la synchronisation au chapitre 7.4 "Recherche de défaillances".

2.5 MESURE DE LA FRÉQUENCE CARDIAQUE

Eteindre le PC 25.10

Le PC 25.10 s'éteint automatiquement après 5 minutes si aucun entraînement n'est actif. Vous pouvez également mettre votre montre au repos manuellement à tout moment.

Pour éteindre votre PC 25.10, vous devez vous trouver dans le menu principal.

Appuyez sur la touche de navigation → OFF pour activer le mode de repos.



Votre PC 25.10 se trouve à nouveau au repos et peut-être utilisée comme une montre classique pour la vie quotidienne.



3. RÉGLAGES AVANT LE PREMIER ENTRAÎNEMENT → MENU PRINCIPAL RÉGLAGES

Avant le premier entraînement, procédez à vos propres réglages.



3. RÉGLAGES AVANT LE PREMIER ENTRAÎNEMENT → MENU PRINCIPAL RÉGLAGES

Allez dans le menu principal en utilisant les touches PLUS/MOINS et sélectionnez le menu "Réglages". Appuyez sur la touche de navigation → ENTER pour ouvrir le menu "Réglages".

Le menu principal Réglages est divisé en sous-menus: "Réglages/Utilisateur", "Réglages/Appareil". Vous pouvez sélectionner le point souhaité en utilisant les touches PLUS/MOINS. Ouvrez le menu sélectionné avec la touche de navigation → ENTER.



Différentes valeurs à régler s'affichent alors pour chaque menu. Modifiez une valeur au moyen de la touche de navigation → CHANGE.

Augmentez/Diminuez la valeur à régler avec la touche PLUS/MOINS. Confirmez le réglage sélectionné avec OK et enregistrez les différents réglages à la fin avec → SAVE.



Note: Le PC 25.10 dispose d'une mémoire supplémentaire de sorte que vous ne perdiez pas vos réglages personnels lorsque vous remplacez la batterie.

3.1 RÉGLAGES UTILISATEUR



Mémorisez les données sexe, date de naissance et poids dans le menu "Réglages/Utilisateur". Votre fréquence cardiaque maximale sera calculée sur base de ces valeurs.

3.1 RÉGLAGES UTILISATEUR

La FC max (fréquence cardiaque max.) calculée constitue la base pour la détermination des limites supérieures et inférieures de votre zone d'entraînement souhaitée. Le choix et le réglage de la zone d'entraînement se fait dans le menu "Réglages // Utilisateur // Zone d'entraînement". Dans le PC 25.10, vous avez la possibilité d'activer l'une des zones d'entraînements suivantes, en fonction vos objectifs personnels.

1. Zone de combustion des graisses:

→ env. 55–70 % de la FC max.

Un entraînement de moindre intensité mais de plus longue durée puise en pourcentage plus de graisses que de glucides pour l'apport d'énergie. C'est pour cette raison que les personnes souhaitant d'abord perdre du poids et brûler les graisses, doivent s'entraîner dans cette zone. Un entraînement de 45-90 min. est recommandé.

Les débutants n'ayant pas pratiqué de sport depuis quelques temps devraient aussi d'abord commencer à s'entraîner dans cette zone. Le danger d'un sur-effort entraînant des risques pour la santé est ainsi nettement réduit.

2. Zone de fitness:

→ env. 70–80 % de la FC max.

L'entraînement de la circulation cardiaque sert avant tout à améliorer l'efficacité aérobique.

3. Zone individuelle:

Avec le PC 25.10, vous avez aussi la possibilité de régler votre propre zone d'entraînement. Pour cela, il vous suffit de changer dans le menu "Régler // Utilisateur // Zone d'entraînement" la limite supérieure et la limite inférieure avec la touche → CHANGE. Rem.: Vous trouverez des explications sur le principe d'installation au début de ce chapitre.

3.2 RÉGLAGES DE L'APPAREIL ("REGLAGES APPAREIL")



Le menu "Réglages de l'appareil" vous permet de régler la langue (D, GB, F, ES, IT), la date, l'heure (mode 12 / 24 h) et différents volumes. Une différence est faite entre les volumes suivants:

Sons Touches:

L'utilisateur entend ceux-ci à chaque fois qu'il appuie sur une touche.

Zone Alarme:

Dans la zone d'alarme, un signal sonore retentit lorsque l'utilisateur dépasse ou descend au-dessous des limites des zones d'entraînement.

Vous trouverez un aperçu des "Signaux acoustiques" au chapitre 7.3.

La fonction "Mon Nom" vous permet de procéder à un réglage individualisé de votre PC 25.10. Le nom ou un autre terme au choix de max. 10 caractères apparaît alors lorsque la montre est au repos (sleep mode).

4. MENU PRINCIPAL TRAINING

Appuyez sur la touche de navigation → ENTER pour ouvrir le menu principal "Training".

Après avoir synchronisé votre PC 25.10 avec la ceinture thoracique, vous pouvez commencer votre entraînement en cliquant sur → START.

Dans la zone supérieure de l'écran, vous trouverez toutes les informations sur votre zone-cible. Au centre, se trouvent vos pulsations actuelles.



Dans la zone inférieure, vous pouvez appeler les différentes valeurs pendant l'entraînement, et ce, en fonction du type d'entraînement:

- Temps totale
- FC moyenne
- FC maximale
- Kcal
- Heure

Les touches PLUS/MOINS vous permettent de passer d'une valeur d'entraînement à l'autre pendant l'entraînement. La zone d'entraînement dans laquelle vous vous entraînez fonctionne selon les pré-réglages du point 3.2 du menu "Installations de l'utilisateur"



5. MENU PRINCIPAL TEMPS



Votre PC 25.10 dispose d'un menu principal Temps avec toutes les fonctions de temps importantes d'une montre de sport. Aperçu des fonctions de temps:

- Heure /Date
- Chrono
- Compte à rebours
- Réveil



Appuyez sur la touche de navigation → ENTER pour ouvrir le menu "Temps".



Votre PC 25.10 vous donne l'heure.

Vous en saurez plus sur le réglage de l'heure dans le menu principal Réglages au chapitre 3.2 "Réglages de l'appareil".

5. MENU PRINCIPAL TEMPS

Votre PC 25.10 vous indique la date.

Vous en saurez plus sur le réglage de la date dans le menu principal Réglages au chapitre 3.2 "Réglages de l'appareil".



Le chronomètre sert à mesure des Temps indépendamment d'un entraînement. Pour démarrer le chronomètre, appuyez sur → START.

Suivez les indications apparaissant à l'écran. Le chronomètre PC 25.10 peut également être utilisé sans ceinture pectorale. Dans ce cas, la montre reste en marche jusqu'à 19:59:59 h.



Remarque: Le chronomètre commencé continue de tourner en arrière plan lorsque la montre a été réglée en mode veille (sleep mode). En mode veille, c'est alors le symbole du chronomètre qui sera affiché.

Le compte à rebours décompte une Temps déterminée pour atteindre 0 et émet ensuite un signal acoustique et optique. Pour régler le compte à rebours, appuyez sur la touche de navigation → CHANGE. Suivez les indications apparaissant à l'écran.



5. MENU PRINCIPAL TEMPS



Vous pouvez également utiliser votre PC 25.10 comme réveil ou agenda.

Pour régler le réveil, appuyez sur la touché de navigation → CHANGE. Suivez les indications apparaissant à l'écran.

Remarque: Si le réveil est réglé sur une certaine heure, il sonne chaque jour à cette heure-là.



Pour quitter le menu "Temps", appuyez sur la touche de Navigation → BACK.



Vous revenez alors au menu principal "Temps".

6. MENU PRINCIPAL MÉMOIRE

Appuyez sur la touche de navigation → ENTER pour ouvrir le menu "Mémoire".

Les touches PLUS/MOINS vous permettent de choisir entre "Mémoire valeurs globales" et "Mémoire individuelle".



6.1 MÉMOIRE VALEURS TOTALES

Appuyer sur la touche → ENTER pour ouvrir le menu "Valeurs globales" ou la mémoire individuelle détaillée.

La mémoire "Valeurs totales" vous permet de consulter les unités d'entraînement effectuées sur différentes périodes, comme dans un agenda d'entraînement.

Vous pouvez ainsi observer les dates d'entraînement les plus importantes sur une période beaucoup plus étendue que dans la mémoire individuelle. Contrairement à la mémoire individuelle, cette mémoire ne sert pas à analyser exactement une unité d'entraînement individuelle, mais à analyser la „discipline d'entraînement" sur une période plus étendue. [A quelle fréquence vous êtes-vous entraîné pendant la semaine ou le mois xy?]



6.1 MÉMOIRE VALEURS TOTALES



Votre PC 25.10 enregistre les valeurs totales importantes pour les unités d'entraînement effectuées pendant les périodes suivantes:

- Par semaine (max. 12 semaines)
- Par mois (max. 12 mois)
- Depuis le reset



Les valeurs suivantes sont affichées pour la période souhaitée:

- Nombre d'unités d'entraînement ("Numéro")
- Temps total d'entraînement
- Temps moyen de l'entraînement
- Kcal



6.2 MÉMOIRE

En plus des valeurs globales, votre PC 25.10 est muni d'une mémoire très détaillée pour évaluer votre unité d'entraînement.

6.2 MÉMOIRE

Chacune des valeurs suivantes est indiquée à l'utilisateur:

- Date
- Heure de départ
- Temps total
- FC moyenne
- FC maximale
- Kcal
- Temps dans le zone FC
- % dans le zone FC



7. AUTRES INFORMATIONS

7.1 INFORMATIONS SUR LA FRÉQUENCE CARDIAQUE

La fréquence cardiaque (FC) est donnée en pulsations par minute.

Fréquence cardiaque maximale

La fréquence cardiaque maximale (FC max.) est la fréquence maximale possible à laquelle votre coeur bat lorsque vos capacités physiques sont totalement épuisées. La FC max. personnelle dépend de votre âge, de votre sexe, de votre capacité physique, de votre capacité pour le sport pratiqué et de votre état physique.

La meilleure possibilité de déterminer votre FC max. personnelle est d'effectuer un test d'effort.

7.1 INFORMATIONS SUR LA FRÉQUENCE CARDIAQUE

Nous vous recommandons de réaliser ce test chez un médecin et de le repeater régulièrement. La FC max. est automatiquement déterminée de manière approximative par votre PC 25.10 au moyen des équations mathématiques suivantes:

Hommes: $210 - (1/2 \text{ âge}) - (0.11 \times \text{poids en kg}) + 4$

Femmes: $210 - (1/2 \text{ âge}) - (0.11 \times \text{poids en kg})$

La bonne fréquence cardiaque lors de l'entraînement:

La zone d'entraînement est la zone dans laquelle la fréquence cardiaque doit se situer pendant un entraînement efficace et adapté.

Sur votre PC 25.10, vous pouvez choisir entre la zone de combustion des graisses et la zone fitness selon vos objectifs personnels. Vous trouverez plus d'informations à ce sujet au chapitre 3.1 "Installations de l'utilisateur".

Zone de combustion des graisses 55–70 % de la FC max.:

Objectif: Bien-être pour les débutants ou les personnes n'ayant plus fait de sport depuis un moment.

Cette zone est également appelée "zone de consommation des graisses". Le métabolisme aérobie est entraîné. A ce niveau d'intensité réduit, les graisses auront tendance à être plus brûlées que les glucides. Il est donc recommandé de s'entraîner > 40 min. à cette intensité pour une réduction de poids ciblée.

Zone de fitness 70–80 % de la FC max.:

Objectif: Bien-être pour les sportifs avancés.

Dans la zone Fitness, l'entraînement est déjà plus intense. L'énergie est ici principalement puisée pour brûler les glucides. Un entraînement à cette intensité renforce le système de circulation cardiaque et les principes d'endurance.

7.1 INFORMATIONS SUR LA FRÉQUENCE CARDIAQUE

Zone individuelle:

Les limites des zones d'entraînement peuvent également être modifiées manuellement. Vous trouverez des explications sur l'installation au chapitre 3.1 "Installations de l'utilisateur".

Veuillez toujours noter que les plans généraux ne peuvent jamais être appliqués aux intérêts individuels du sportif! Afin que l'entraînement soit vraiment optimal, le sportif doit toujours se faire encadrer par un entraîneur formé, le connaissant personnellement.

7.2 FAQ

Que se passe-t-il si je retire la ceinture thoracique pendant l'entraînement?

La montre ne reçoit plus le signal, "0" apparaît sur l'affichage – après un court instant, le PC 25.10 se met au repos (le chronomètre ne fonctionne pas).

Le cardiofréquencemètre SIGMA s'éteint-il complètement?

Non – Au repos, seules l'heure et la date sont affichées de sorte que vous puissiez utiliser le cardio-fréquencemètre comme une montre normale. Dans cet état, le PC 25.10 consomme très peu d'énergie.

7.2 FAQ

Pourquoi l'affichage réagit-il lentement ou devient-il noir?

Il peut arriver que la température d'utilisation soit trop élevée ou trop basse. Votre cardio fréquencemètre est prévu pour fonctionner à des températures de 0 °C à 55 °C.

Que faire lorsque l'affichage est faible?

Un affichage faible peut être causé par une batterie faible. Celle-ci doit être remplacée aussi vite que possible. – Type de batterie CR2032 (n° d'art. 00342)

7.3 APERÇU DES TONALITÉS

Le PC 25.10 se manifeste en émettant différentes tonalités.

Aperçus des tonalités du PC 25.10:

1 tonalité longue :
lorsque vous passez en zone

3 tonalités courtes :
lorsque vous êtes sous la zone.

5 tonalités courtes :
lorsque vous êtes au-dessus de la zone.

7.3 APERÇU DES TONALITÉS

3 tonalités courtes à intervalles :

Le compte à rebours est terminé le réveil sonne

1 tonalité courte:

Tonalité des touches

7.4 RECHERCHE DE DÉFAILLANCES

La ceinture thoracique ne peut pas être détectée.

Assurez-vous que vous avez bien placé la ceinture thoracique. Appuyez sur → SYNC pour redémarrer la synchronisation.

Vous trouverez de plus amples informations au chapitre 2.5 "Mesure de la fréquence cardiaque".

Deux ou plusieurs ceintures thoraciques sont détectées à proximité avec la même fréquence d'émission pendant la synchronisation.

Eloignez-vous et appuyez sur → SYNC pour redémarrer la synchronisation.



7.4 RECHERCHE DE DÉFAILLANCES

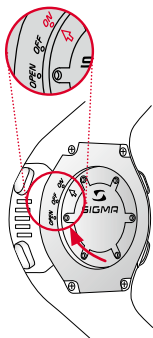
Notes importantes

Si rien ne s'affiche pour la fréquence cardiaque sur l'écran, les raisons peuvent être les suivantes:

- La ceinture avec appareil de mesure du pouls n'a pas été portée correctement.
- Les capteurs (électrodes) de la ceinture sont sales ou n'ont pas été humidifiés.
- Influences perturbatrices par sources électriques (lignes à haute tension, voies ferrées, etc.).
- La batterie de l'émetteur (CR 2032) est vide (Ref. 00342).

Avant le début de l'entraînement, consultez un médecin afin d'éviter tous risques pour la santé. Ceci est tout particulièrement valable si vous souffrez de maladies cardio-vasculaires.

7.5 REMPLACEMENT DE LA BATTERIE / ETANCHÉITÉ ET GARANTIE



Remplacer la batterie

Le PC 25.10 est doté d'un compartiment à pile "ON/OFF".

Veillez procéder au changement de pile comme suit : Ouvrez le compartiment à pile en plaçant la flèche sur "OPEN". Retirez le couvercle du compartiment à pile et mettez une nouvelle pile en place. Veillez à ce que le pôle + soit visible.

Remettez le couvercle du compartiment à pile en place, flèche sur "OPEN" et tournez jusqu'à "ON".

Note : Si vous ne devez pas utiliser votre compteur pendant une période prolongée, placez le couvercle du compartiment à pile sur „OFF” pour préserver la pile.

7.5 REMPLACEMENT DE LA BATTERIE / ETANCHÉITÉ ET GARANTIE

Etanchéité

Le PC 25.10 est étanche jusqu'à une profondeur de 30 m (3 bars).
La sangle thoracique est étanche jusqu'à 10 m (1 bar).

N'appuyez sur aucun bouton lorsque vous êtes sous l'eau.

Garantie

Nous assurons notre responsabilité vis-à-vis de nos partenaires contractuels pour les vices conformément aux dispositions légales. Les batteries ne sont pas couvertes par la garantie. Si vous souhaitez exercer votre garantie, veuillez contacter le revendeur chez qui vous avez acheté votre cardio-fréquencemètre ou renvoyer votre cardio-fréquencemètre avec la preuve d'achat et tous les accessoires, suffisamment affranchi, à:

SIGMA Elektro GmbH
Dr.-Julius-Leber-Straße 15
D-67433 Neustadt/Weinstraße
Tel. + 49 (0) 63 21-9120-118
E-mail: service@sigmasport.com

Si votre demande est justifiée, vous recevrez un nouvel appareil. Il n'est possible de faire une réclamation que pour le modèle actuel. Le fabricant se réserve le droit d'effectuer des modifications techniques.

You can find the CE Declaration under: www.sigmasport.com

- **DE** Batterien dürfen nicht im Hausmüll entsorgt werden (Batteriegesetz - BattG)!
Bitte geben Sie die Batterien an einer benannten Übergabestelle zur Entsorgung ab.
- **BE** Batteries may not be disposed of in household waste (Battery Law).
- **US** Please hand in the batteries at a nominated hand-over point for disposal.
- **FR** Ne pas jeter les piles aux ordures ménagères (loi relative aux piles et accu.).
Veuillez rapporter vos piles usagées dans un centre de collecte agréé.
- **IT** Le batterie non devono essere smaltite nei rifiuti domestici (legge europea sulle batterie).
Si prega di consegnare le batterie esaurite presso i punti di raccolta previsti per lo smaltimento.
- **ES** Las baterías no deben ser eliminadas en la basura doméstica (Ley de baterías).
Por favor entregue las baterías en un lugar de recogida mencionado para su posterior eliminación.
- **NL** Batterijen horen niet thuis bij het restafval (Europese richtlijn batterijen).
Geef u de batterijen mee met de chemokar.



LI =
Lithium



HEART RATE MONITOR

PC 25.10



SIGMA-ELEKTRO GmbH

Dr.-Julius-Leber-Straße 15
D-67433 Neustadt/Weinstraße
Tel. + 49 (0) 63 21-9120-0
Fax. + 49 (0) 63 21-9120-34
E-mail: info@sigmasport.com

SIGMA SPORT USA

North America
3487 Swenson Ave.
St. Charles, IL 60174, U.S.A.
Tel. +1 630-761-1106
Fax. +1 630-761-1107
Service-Tel. 888-744-6277

SIGMA SPORT ASIA

Asia, Australia, South America, Africa
10F, No.192, Zhonggong 2nd Rd.,
Xitun Dist., Taichung City 407, Taiwan
Tel. +886-4-2358 3070
Fax. +886-4-2358 7830

www.sigmasport.com